

A group of children are sitting on a wooden boat, looking out at a large body of water. One child in the foreground is pointing towards the water. The background shows trees and a cloudy sky.

# HELHEDSPLAN FOR UTTERSLEV MOSE





## FORORD

# HELHEDSPLAN FOR UTTERSLEV MOSE – VILD MED BYNATUR

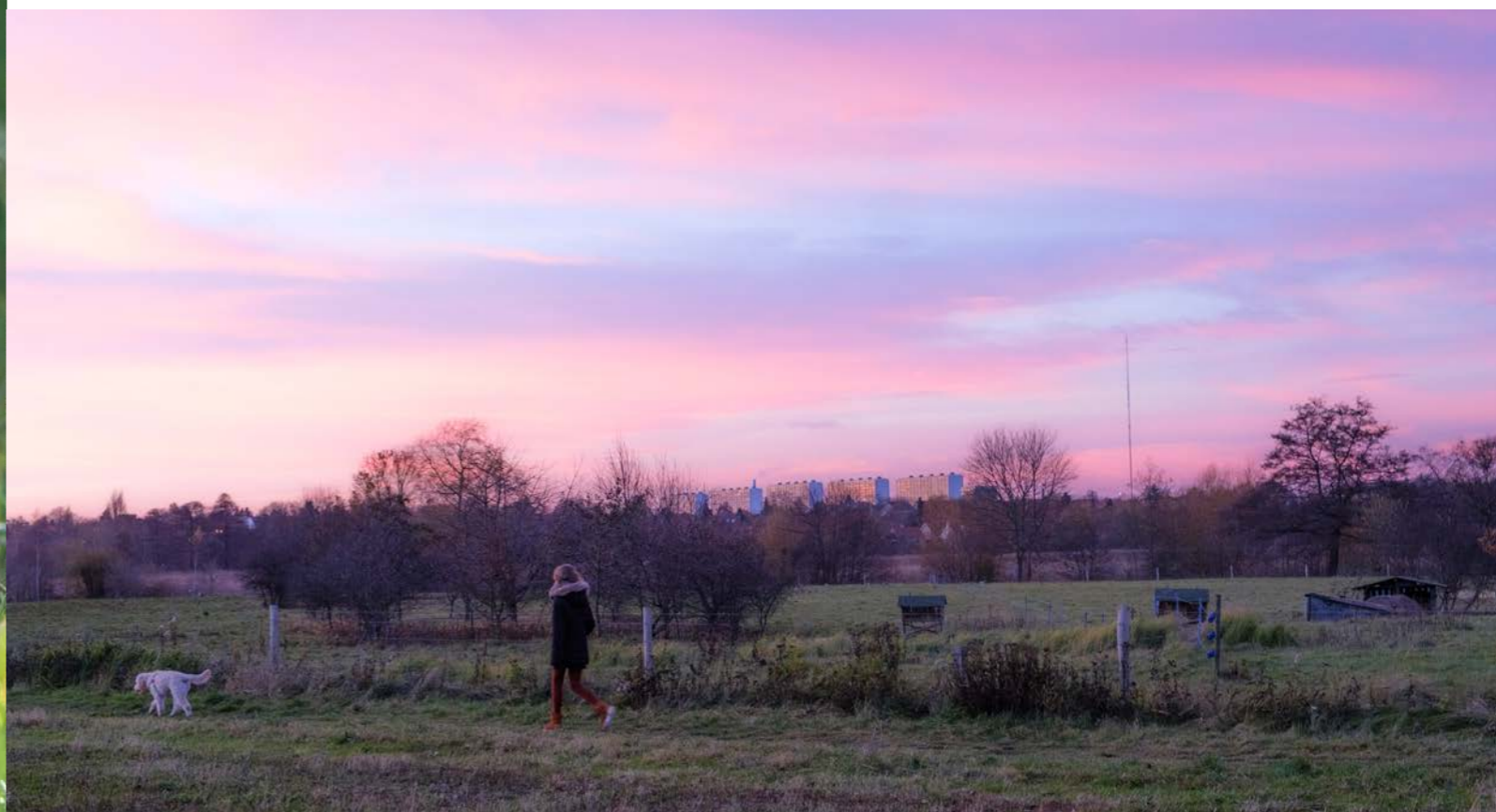
**Grønne åndehuller er særlig vigtige, når man bor i byen, for vi bliver helt enkelt glattere af grønne omgivelser end af grå asfalt. Utterslev Mose er et af Københavns største sammenhængende naturområder og det største ferskvandsområde i byen. Det er bynatur med masser af plads og muligheder.**

I Utterslev Mose kan man både finde ro, bruge kroppen, nyde dyrelivet, engagere sig og finde fællesskab med andre. Uanset om det sker ved at tage sig en tur rundt om mosen, finde vilde bær, dyrke fællesskabet i fodboldklubberne, i naturplejelaugene eller bare nyde udsigten fra en af de små broer en stille aften. Bynatur giver sundere og mindre stressede københavnere, og så gør det byen til et bedre sted at være. Det er bare en af grundene til, at mosens potentiale er så vigtigt at have fokus på.

Denne helhedsplan er blevet til i et samarbejde mellem Teknik- og Miljøforvaltningen og de to lokaludvalg i Bispebjerg og Brønshøj-Husum. Men den er også skabt ved at give de lokale en mulighed for at udfolde deres idéer for mosen gennem støtte til en lang række konkrete borger- og udviklingsprojekter. Borgere og ildsjæle har over det sidste år været med til at udvikle mosen gennem et væld af projekter, der lige nu prøves

af i området. Det er de lokale, der udgør den drivkraft, som sikrer, at Utterslev Mose bliver til meget mere, end den allerede er. Diversiteten i projekterne vidner om alle de måder, man kan bruge mosen på. Der er naboer, der åbner deres haver for mosens vilde dyr og planter, og lokale eksperter som åbner vores øjne for mosens mange beboere såsom sjældne flagermus og vilde planter. Der er ildsjæle, som viser sårbare mennesker, hvordan de finder ro og glæde ved at slå med le på engen, og der er nye muligheder for at være med til at passe køer i mosen.

Der er mange forskellige interesser i mosen, og nogle gange virker de desværre modsatrettede. Derfor er det også vigtigt at finde en god balance i helhedsplanen, så vi får det bedste ud af mosen samtidig med, at vi passer godt på dens natur og udnytter dens potentiale. Det er nemlig ikke kun københavnere, der bruger mosen. Dyrene, planterne, insekterne og svampene er her også, og dem skal vi værne om. Vi skal sørge for, at mosen kan rumme en mangfoldig natur med mange forskellige arter, levesteder og naturtyper. Når vi taler om bynatur, handler det ikke kun om størrelse og udseende, men også om naturkvalitet. Det grønne og blå i Utterslev Mose skal ikke blot være en pæn kulisser til københavnernes aktiviteter. Vi skal stræbe meget højere end det, og være med til at skabe den gode bynatur i fællesskab.



## PLANENS INDHOLD

Helhedsplanen peger på indsatser, som skal være med til at styrke biodiversiteten og oplevelsesværdien i Utterslev Mose. Indsatserne dækker over områder, hvor Teknik- og Miljøforvaltningen helt oplagt bør have en rolle som igangsætter og pege i retning af visioner for naturens udviklingspotentialer. Alt sammen med afsæt i byens behov for mere anvendelig bynatur. Helhedsplanens indsatser vil være med til at opfylde Strategi for Bynatur og indfri målene i forvaltningens vision Fællesskab København.

Helhedsplanen anbefaler en række konkrete indsatser opdelt i fire forskellige temaer, som på hver deres måde bidrager til at øge både biodiversiteten og oplevelsesværdien i Utterslev Mose. Der er indsatser for at:

- Forbedre vandkvaliteten
- Mere naturnær drift og nye oplevelsesmuligheder
- Mere og bedre naturformidling
- En indsats for psykisk udsatte borgere.

Særligt vil en målrettet indsats for bedre vandkvalitet kunne give et markant løft til området samtidig med, at et stort lokalt ønske om netop at få rettet op på problemerne med vandkvaliteten bliver imødekommet. Undersøgelser foretaget i forbindelse med Helhedsplanen viser, at det ikke er nødvendigt at fjerne alle de eksisterende overløb med spildevand, som i dag strømmer til søen, når det regner voldsomt.

Faktisk kan mosens økologiske tilstand blive markant forbedret, hvis udledningen af spildevand fra overløb reduceres.

Helhedsplanen har defineret fire tematiske områder, som det anbefales at gennemføre over en 10-årig periode. Ingen af indsatserne er på nuværende tidspunkt finansierede:

### 1. Forbedre vandkvaliteten

Det er vigtigt for en forbedret vandkvalitet, at der sker en reduktion i belastningen med fosfor til søen fra forskellige kilder. Væsentligste kilder er sediment i Fæstningskanalen og søen, overløb fra kloak og forurenede vand fra Harrestrup Å. Udover den forestående sedimentfjernelse i Fæstningskanalen peger forvaltningen på vigtigheden af at reducere overløbene i samarbejde med Gladsaxe Kommune samt en ny løsning med skånsom oprensning af søerne. En yderligere indsats for et renere vandmiljø i Utterslev Mose vurderes at koste ca. 14 mio. kr. fordelt over 10 år. I takt med at søerne bliver renere som følge af sedimentfjernelse og reduceret overløb med spildevand fra kloak, vil der forventeligt ske en øget plantevækst, som vil kræve en beskæring. Det vurderes at koste ca. 1 mio. kr. pr. år over ca. 10 år at gennemføre beskæring. Der kan desuden være et behov for opfiskning. Det overvejes at investere i at rense det vand som tilledes fra Harrestrup Å, hvilket vil koste ca.

3 mio. kr. i anlægsudgift. Forvaltningen vil vurdere de mulige initiativer nærmere.

### 2. Naturnær drift og nye oplevelsesmuligheder

En nytænkning af driften mod mere naturfremmende driftstiltag, som samtidig giver nye oplevelsesværdier og nye rekreative muligheder. Samlet set fordeler indsatserne sig over følgende budgetter:

1 mio. kr. til forlængelse af grussti med rundtursmulighed omkring Kirkemosen samt reetablering af en tidligere bro.

800.000 kr. til anlæg af oplevelsesbro eller genopførelse af tre udsigtsplatforme i mosen.

100.000 kr. til forsøg med lejrplads.

100.000 kr. til forsøg med nyt fritløbsområde til hunde.

200.000 kr. til områder med højt græs og oplevelsesstier.

300.000 kr. til mere frivilligt arbejde med naturpleje på botanisk værdifulde lokaliteter.

I alt en indsats på 2,5 mio. kr.

### 3. Naturformidling

Mere og bedre naturformidling om mosen og områdets mange muligheder. Formidlingen bør ske i netværk for at danne nye sociale fællesskaber og skabe lyst til at engagere sig i at forbedre livet for dyr og planter i mosen. Indsatserne fordeler sig over følgende budgetter:

1,5 mio. kr. til at udforme et projekt design af Naturbyen som nyt naturformidlingscenter.

900.000 kr. til en naturvejleder, der skal danne netværk mellem naboer og involvere naturentusiaster, kommunale driftsmedarbejdere, skoler og andre aktører i lokalområdet til at udføre egne indsatser for mosens natur.

300.000 kr. til havekonsulentbesøg og dannelse af netværk i grundejerforeningerne i området med henblik på at generere ny viden om, hvordan små tiltag i havebruget

kan være til stor gavn for naturens vilde planter og dyr. 300.000 kr. til oplysningsindsatser om mosens rekreative muligheder i form af nye indgangsportaler, skilte og digitale værktøjer. Indsatsen omfatter en renovering af eksisterende skilte sammen med en plan for nye formidlingsløsninger.

I alt en indsats på 3 mio. kr.

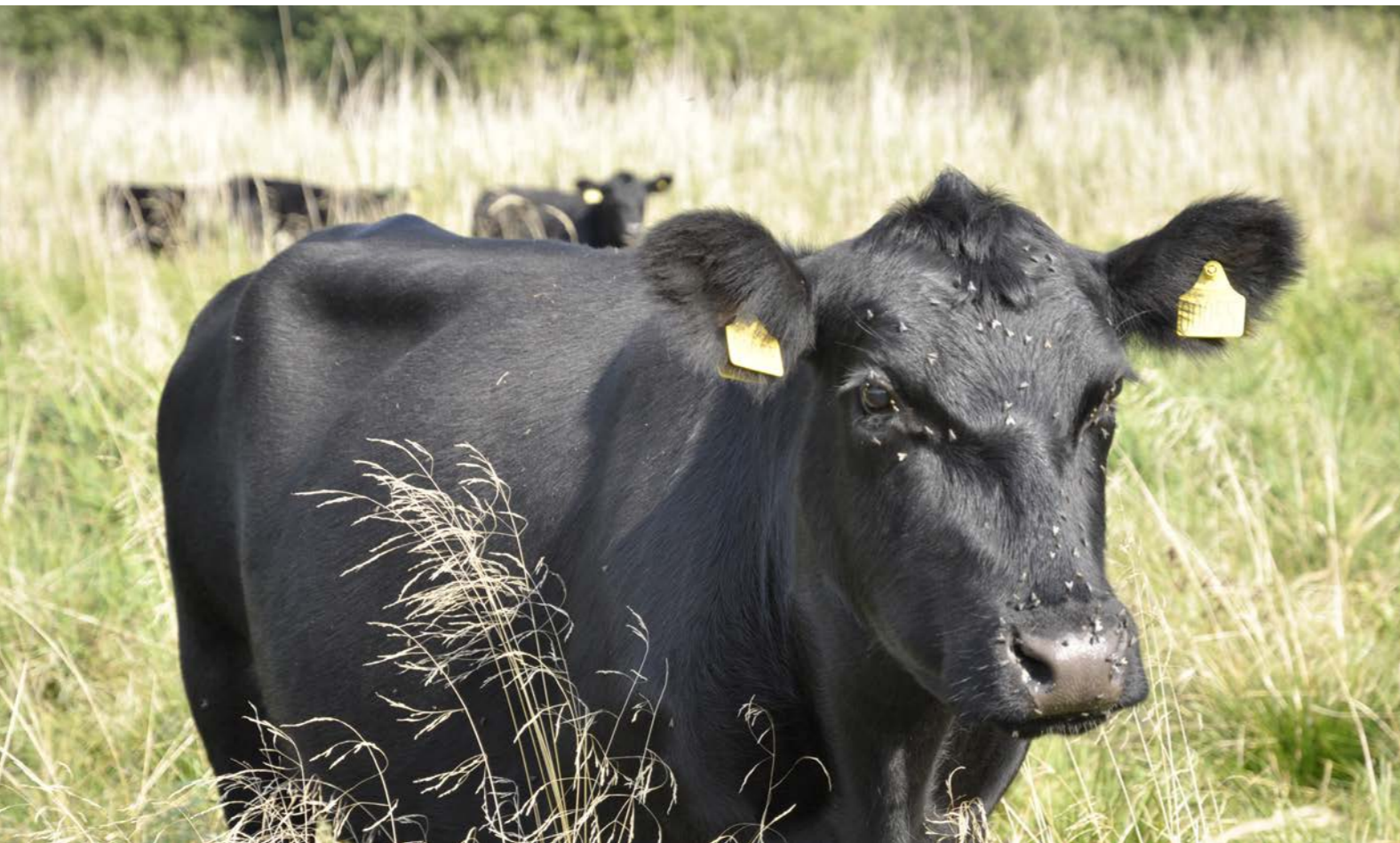
### 4. Naturen som social løftestang

En målrettet indsats, der tilbyder naturplejende aktiviteter i mosen til psykisk udsatte borgere. Herigennem er det målet at skabe en alternativ indgang til at vende tilbage på arbejdsmarkedet og blive en del af samfundet igen. Indsatsen kan skaleres fra primært at omhandle mindre lokale tiltag til en storstilet indsats, der dækker hele kommunen. Desuden lægger indsatsen op til, at der både kan op- og nedjusteres på antallet af deltagere og forløbets målgrupper afhængig af den konkrete kontekst, økonomi og rammesætning.

Helt konkret foreslår helhedsplanen at videreføre en indsats, der baserer sig på et allerede eksisterende pilotprojekt, og som Teknik- og Miljøforvaltningen derfor nemt kan videreføre på egen hånd. Indsatsen vil koste i omegnen af 1 mio. kr. Alternativt kan indsatsen baseres på en fondsansøgning, som Socialforvaltningen laver i samarbejde med Teknik- og Miljøforvaltningen. I første omgang er sidstnævnte indsats en administrativ øvelse mellem de to forvaltninger, drevet af Socialforvaltningen.

### ØKONOMI

Planen er inddelt i fire overordnede afsnit, som hver beskriver et specifikt tema. Økonomien er beskrevet under hvert afsnit og vil yderligere blive udfoldet gennem budgetnotater på Teknik- og Miljøudvalgets foranledning.



## AFGRÆNSNING

Helhedsplanen har haft til formål at skabe en involverende proces med stor borgerinddragelse. I løbet af 2016 og 2017 er der indsamlet ønsker, forslag og idéer til forbedringer og videreudvikling af mosen som opholdssted for både mennesker, dyr og planter. Borgerengagementet har været imponerende, og der er da også kommet langt flere forslag, end det fremgår i helhedsplanens temaafsnit. Disse ønsker er nævnt under afsnittet "Flere idéer".

Der har gennem processen vist sig et ønske om at etablere et stærkere samarbejde med Gladsaxe Kommune i forbindelse med både forbedring af vandkvaliteten samt flere fælles naturplejeprojekter i området. Da helhedsplanen primært handler om at engagere de lokale borgere i konkrete tiltag for at forbedre naturindholdet og de rekreative muligheder, har der i planen ikke været fokus på at opprioritere et yderligere samarbejde med Gladsaxe Kommune, udover det, der i dag eksisterer indenfor natur-, vand- og spildevandsområdet. Der er derfor i helhedsplanen ikke arbejdet med at kvalificere et udvidet naturparkkoncept for mosen eller udvikle fælles plejeplaner med Gladsaxe Kommune. Der har været inviteret til et tværkommunalt samarbejde bl.a. i regi af tidligere versioner af Udviklingsplanen for Utterslev Mose, ligesom Gladsaxe Kommune deltager aktivt i den nuværende proces om den kommende Udviklingsplan, hvor de ovenstående naturemner kan drøftes i det

omfang, det giver mening for den kommende Udviklingsplan. Tilsvarende er der på vandområdet et godt myndighedssamarbejde med Gladsaxe Kommune.

## DATAINDSAMLING

Helhedsplanens resultater bygger på en lang række empiriske data, der er indsamlet i løbet af 2015, 2016 og 2017. Dertil kommer erfaringer og forslag fra 13 konkrete borgerprojekter, som Teknik- og Miljøforvaltningen i samarbejde med Bispebjerg og Brønshøj-Husum Lokaludvalg har støttet og hjulpet på vej i deres realisering. Data og input til helhedsplanen inkluderer:

- Tre workshops bestående af forskellige forløb med lokale interessenter og relevante organisationer og institutioner om: 1. Ønsker til nye faciliteter i mosen, 2. Naturens potentiale som social løftestang og 3. Input til naturkampagne for samskabelse og øget biodiversitet.
- Konference: "På vej mod en bedre Utterslev Mose", hvor vidensdeling og faglige oplæg satte rammerne for en tematisk aften i mosens tegn. Deltagerne på konferencen afspejlede en bred palet af lokale interessenter, naturinteresserede københavnere, forskere, foreninger, organisationer som blandt andet Friluftsrådet, Danmarks Naturfredningsforening, Red Barnet og Mosens Venner.
- Input fra de årlige mosetræf, hvor naturentusiaster, lokale ildsjæle og aktørnetværk samles for at drøfte nye idéer og sætte retningslinjen for mosens udvikling.
- Resultater og erfaringer fra 13 puljeprojekter, hvor helhedsplanen har støttet borgere og organisationer i at realisere egne visioner og fremtidige initiativer for en mose med flere alsidige naturoplevelser. Projekterne udfoldes nærmere under de respektive afsnit i helhedsplanen. Her nævnes de kort ved titel:
  - Vi byder naturen inden for i Utterslevhøj Grundejerforening
  - Offentlige inspirationsrum til "Mere liv på din egen grønne plet"
  - Fotoudstilling
  - Vild Festival 2017
  - Naturby
  - Flagermus i Utterslev Mose
  - Fortællinger fra mosen
  - Registrering af Utterslev Moses indikatorarter via postkortbog
  - Familier i naturen i Utterslev Mose
  - Recovery i naturen – fra bruger til medborger
  - Le for livet – et recoveryforløb i naturen
  - Højmosens kogræsserlaug
  - Naturen rundt om hjørnet
  - Naturparkour

- Udarbejdelse af vandmiljørapport bestående af specifikke faglige vurderinger og anbefalinger til at skabe et bedre vandmiljø i Utterslev Mose
- Anbefalinger fra Københavns Naturskole om hvordan, naturen kan indrettes som undervisningsrum.
- Projektbeskrivelse og -design af Naturkampagnen "Det gode levested" med fokus på mosens særegne arter og sociale potentialer
- Rapport om fremmede og hæmmende faktorer for brugen af Utterslev Mose som social løftestang.
- Spørgeskemaundersøgelse blandt borgere og sociale organisationer på Nørrebro med fokus på brugen og kendskabet til mosen. Efterfølgende fokusgruppeinterview med udvalgte deltagere.
- Feltundersøgelse af handicaptilgængeligheden rundt om Midtmosen, gennemført sammen med Dansk Handicapråd.
- Undersøgelse af nye cykelruter i og til mosen, gennemført i samarbejde med Dansk Cyklistforbund.
- Resultater fra Yardsticks parkundersøgelse af Utterslev Mose i 2015 og 2016.

- Forslag, ønsker og input fra Tagdel-kampagnen, der blev igangsat som en virtuel platform for vidensdeling blandt interessenter og lokale borgere i arbejdet med helhedsplanen.

## FLERE IDÉER

Der har i inddragelsesprocessen været et konkret ønske til langt flere faciliteter i mosen som shelters, bålpladser, junglestier og en trækfærge. I tillæg hertil har der været særlige ønsker om at etablere et eller flere områder med funktionelle siddepladser, som gennem afskærmende beplantning skaber en tryghedsfølelse for psykisk udsatte borgergrupper. For andre borgergrupper er der ønsker om, at forvaltningen planter buske og træer med spiselige bær, nødder og frugter som supplement til de eksisterende muligheder for at finde urter og bær i mosen.

Afslutningsvis kan nævnes et generelt ønske om mere attraktive cykelmuligheder rundt i mosen - og ikke mindst nye grønne og trafikvenlige cykelruter fra byen til mosen.





## FORBEDRET VANDMILJØ I MOSEN

Utterslev Mose er det største ferskvandsområde i København. Mosen skaber hver dag glæde for de mange mennesker, der benytter området. Selv på en grå vinterdag er mosen en smuk naturoplevelse, også selvom vandkvaliteten kunne være bedre.

Utterslev Moses dyre- og planteliv hænger tæt sammen med vandkvaliteten. Fisk og fugle, som lever i og ved mosen, er tilpasset et ferskvandsområde, som ikke er i balance, selvom vandkvaliteten er blevet meget bedre de seneste 20 år. Brugere af mosen oplever måske, at mosen er attraktiv og sund, men der mangler stadig en indsats for at mosen i 2027 kan leve op til kravene fra EU om såkaldt "god økologisk tilstand".

Spildevand og vand fra kloakoverløb har gennem tiden belastet Utterslev Mose. Kommunen har siden 1990'erne investeret over 200 mio. kr. på at forbedre vandkvaliteten i mosen, blandt andet ved at reducere overløb fra kloaksystemet, oprensning af sediment i Nordkanalen og omlægning af mosens udløb. Indsatserne har betydet, at der er sket en stor forbedring i mosens tilstand, og de nyeste fiskeundersøgelser viser et markant fald i indholdet af tungmetaller i fiskene. Alligevel har det ikke rykket tilstrækkeligt ved balancen i mosen, som stadig er karakteriseret af en dårlig økologisk tilstand. Der mangler altså en indsats for at nå EU's målsætning.

Kommunen besluttede derfor i 2015 i kommunens vandhandleplan "Den Blå By" at starte et nyt forløb for at nå i mål. I perioden fra 2015 til 2016 blev der oprenset i Nordkanalen og i 2017 til 2019 er der afsat penge til fjernelse af sediment i Fæstningskanalen. Sedimentaflejring fra Fæstningskanalen bidrager væsentligt til ubalancen i Utterslev Mose. Denne indsats er planlagt fulgt op af yderligere initiativer i takt med, at det vur-

**"Selvom Utterslev Mose i dag ikke opfylder målsætning om god økologisk tilstand, er det et godt eksempel på, hvordan indsatser overfor forurening over tid forbedrer tilstanden i vandmiljøet. Nye beregninger og vurderinger viser, at en målrettet indsats markant vil forbedre vandkvaliteten og den økologiske balance i Utterslev Mose. Mosens økologiske system har vist god evne til at komme sig i takt med forbedring af vandkvaliteten, så det er bare om at komme i gang."**

- Seniorprojektleder og biolog Jørgen Krogsgaard Jensen, Orbicon

deres, hvad der er bedst for mosen. I vandhandleplanen beskrives nogle af de initiativer, som kan være med til at nå målene, og på baggrund af viden om den hidtidige indsats vil forvaltningen fremlægge forslag til politisk beslutning om de kommende tiltag.

### VISION

Utterslev Mose skal inden for de næste 10 år leve op til EU-kravene. Og på længere sigt skal Mosen være en ren sø. Opgaven med at få Utterslev Moses vandmiljø i god økologisk tilstand kræver en velkoordineret indsats og et godt samarbejde mellem de involverede kommuner og forsyningsselskaber. Det er helt centralt, at vi gør en indsats for at reducere udledningerne af spildevand til Utterslev Mose for at vandkvaliteten bliver bedre.

### FJERNELSE AF SEDIMENT

Sedimentet er en væsentlig kilde til næringsstoffet fosfor, som har stor betydning for mosens tilstand. Sedimentet i Utterslev Mose er reduceret betydeligt siden år 2000 ved udskylning. Kommunen har afsat midler til at fjerne sediment i perioden 2016 til 2018, og forvaltningen har igangsat fjernelsen af sediment i Fæstningskanalen. Forvaltningen arbejder desuden på et pilotprojekt med skånsom sedimentfjernelse i mosen. Omfanget af yderligere oprensninger skal herefter afklares.

### SPILDEVANDSOVERLØB

Der er stadig nogle overløb til mosen fra kloaker, som medfører, at der udledes opblandet spildevand ved større regnhændelser, og klimaændringer har medført større regnskyl, som øger belastningen. Opgaven med at få Utterslev Moses vandmiljø i god økologisk tilstand kræver en velkoordineret indsats og et godt samarbejde mellem de involverede kommuner og forsyningsselskaber. Det er vigtigt at reducere udledningmængderne fra kloaksystemerne så Utterslev Mose opfylder kravet om en god økologisk tilstand. De mest belastende bygværker er "U11" og "UM26". Udløbspunkterne er vist på nedenstående kort. U11 ligger i Københavns Kommune og udleder til Fæstningskanalen hovedsageligt med vand fra Gladsaxe Kommune. "UM26" belaster mosen med spildevand fra Københavns Kommune. Desuden aflaster "Vangederenden" i mindre omfang til Nordkanalen fra Gladsaxe og Gentofte Kommune, dog belaster udløbet herfra primært søer og vandløb efter Utterslev Mose.

Udledningen fra "U11" og "UM26" udgør den største belastning, og beregninger viser, at en halvering af udledningerne fra de to overløb sammen med sedimentfjernelsen i Fæstningskanalen med tiden kan få mosen over i en ny balance som klarvandet sø og forbedre

## RIG NATUR OG FLERE BRUGERE I MOSEN – FOKUS PÅ BRUGERINTERESSER

vandkvaliteten betydeligt. Da en væsentlig del af dette spildevand kommer fra Gladsaxe Kommune fokuserer forvaltningen på et tæt samarbejde om at løse problemet. Det kan medføre en væsentlig udgift for forsyningsselskaberne.

Foranstaltninger for at rense indløbsvandet til Fæstningskanalen kan forkorte tiden før en effekt slår igennem, og kan således give yderligere forbedringer i vandmiljøet. En investering i at rense forforbelastet vand fra Harrestrup Å vil koste ca. 3 mio. kr.

### PLANTEHØST OG OPFISKNING

I takt med at søerne bliver renere som følge af sedimentfjernelse og reduceret udledning af opblandet spildevand, vil det efter forvaltningens vurdering resultere i, at mosen bliver så klarvandet, at der igen kan vokse undervandsplanter. Hvis indgrebene ikke viser effekt indenfor kort tid, kan en opfiskning af fisk sandsynligvis hjælpe effekten på vej. Med ændret fiskesammensætning vil dyreplankton i søen trives, og de alger, der gør vandet grumset, vil blive spist. Beslutningen om, hvorvidt fiskebestanden skal reguleres bør først træffes, når effekten af de øvrige tiltag kan vurderes. Opfiskning bør gentages løbende og koster ca. 1 mio. kr.

En klarvandet sø vil betyde en kraftig opvækst af vandplanter, der omsætter den store næringsstofpulje i sedimentet til harmløst plantemateriale, og vandplanterne skal beskæres i sommermånederne. Beskæringen og

den øgede gennemstrømning af vand i sommermånederne vil fjerne betydelige mængder af næringsstoffer fra mosens sediment. Således vil en stor del af sedimentets pulje af især fosfor de næste 10 år forsvinde. Varige resultater af forbedret vandkvalitet gennem planteopvækst og beskæring er allerede konstateret i De Indre Søer, hvor forvaltningen har skåret vandplanter i 10 år. På nuværende tidspunkt vurderes det, at hvis der skal ske en beskæring af vandplanter i mosen, vil det koste ca. 1 mio. kr. om året i ca. 10 år.

**” Vi har sammen med Gladsaxe kommune længe gået med tanker om, hvordan vi håndterer problemerne med de større regnmængder, som både giver oversvømmelser i området, og som giver overløb til blandt andet Utterslev Mose. Der er etableret et stort projekt til håndtering og rensning af regnvand i og omkring Høje Gladsaxe. Dette projekt har god effekt på nogle af overløbene til Utterslev Mose og mindsker belastningen af Fæstningskanalen med spildevand. Med projektet har vi desuden skabt en række nye våde levesteder for dyre- og plantelivet omkring mosen.”**

- Lise Jangmark fra Nordvand,  
Gladsaxe kommunes forsyningsselskab

**Der er mange forskellige brugergrupper i Utterslev Mose og derfor også en lang række forskellige formål med at benytte det særegne naturområde, eksempelvis til motion, restitution, læring, leg og samvær. Nogen gør brug af de vidtstrakte arealer og boldbaner, andre nyder områdets naturværdier, og andre arbejder aktivt for at forbedre naturens vilkår. De forskellige formål er ligeværdige og ofte overlappende. Heldigvis er mosen stor nok til, at der er plads til dem alle.**

Der kommer flere og flere københavnere, og det er svært at få plads til nye, store, grønne områder i den tætte by. Derfor skal vi højne kvaliteten og udvide brugergrundlaget i den bynatur, vi allerede har omkring os. Mange københavnere bruger slet ikke Utterslev Mose – heller ikke dem, der bor mindre end fem minutter derfra. Ved at stille flere muligheder til rådighed i Utterslev Mose og udbrede kendskabet til dem, kan vi få flere københavnere og borgerne i hele Utterslev Moses opland til at tage ud og opleve naturens mange rekreative muligheder.

Helhedsplanen sigter efter at understøtte alle brugergrupper og foreslår derfor en række konkrete indsatser

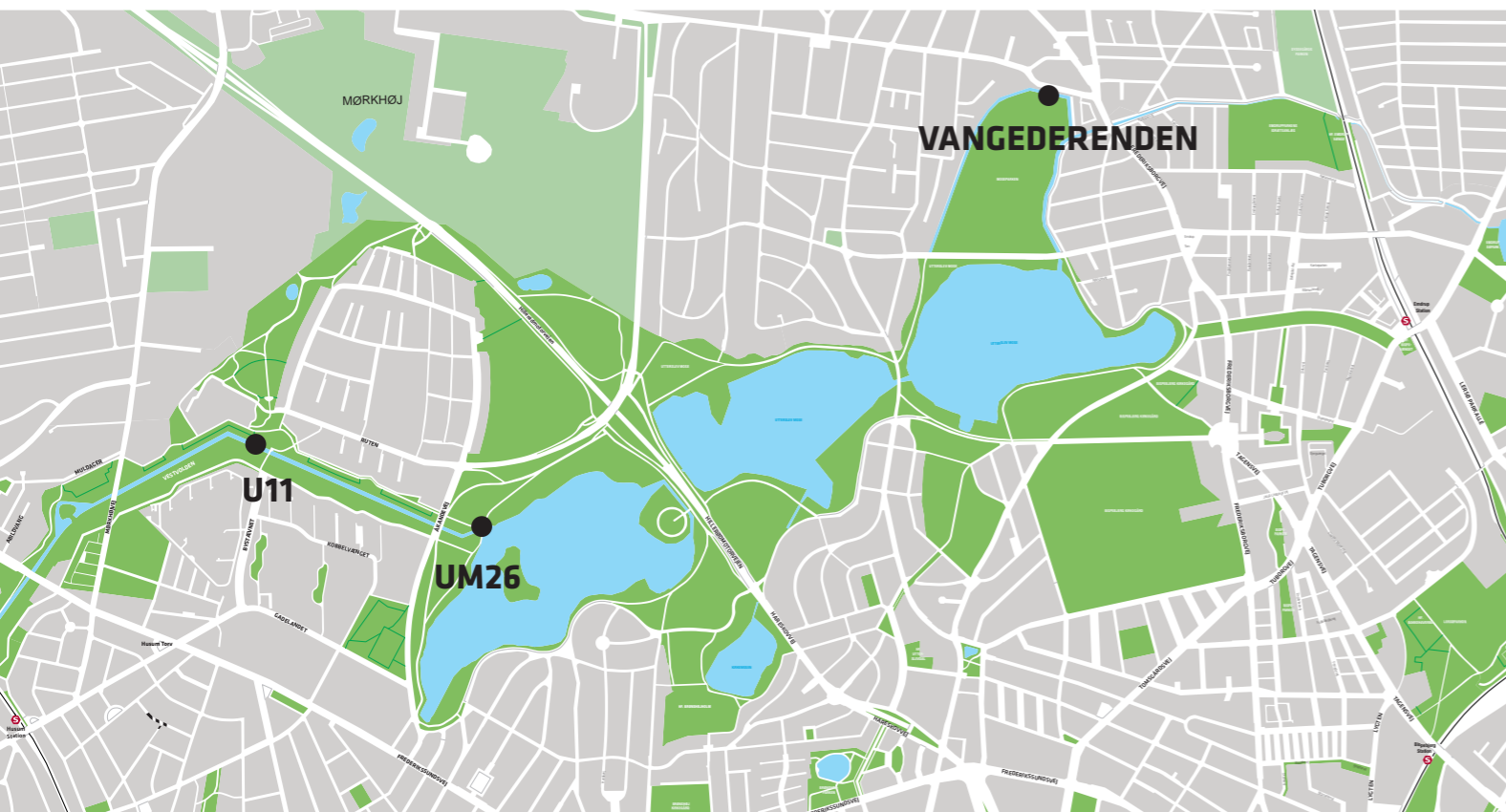
fordelt på tre overordnede temaer. Samlet set skal indsatsene bidrage til at styrke den eksisterende rekreative brug af mosen, tilgodese flere brugere og – forhåbentlig – få helt nye borgere til at opdage naturområdet.

### VISION

Naturområderne i København skal plejes med fokus på at fremme biodiversiteten, artsrigdommen og ikke mindst de mange naturoplevelser. Vi skal højne kvaliteten og samtidig udvide brugergrundlaget i Utterslev Mose ved at stille flere rekreative muligheder til rådighed. Bynaturen skal plejes og forstærkes, så de naturoplevelser, københavnere efterspørger, kan realiseres. Civilsamfundet kan med fordel spille en ny og langt mere central rolle i udviklingen og driften af vores bynatur. Utterslev Mose skal være et naturområde, der er kendt vidt og bredt for måden, hvorpå det omgivende samfund engagerer sig, danner netværk og etablerer partnerskaber med en øget naturværdi som mål.

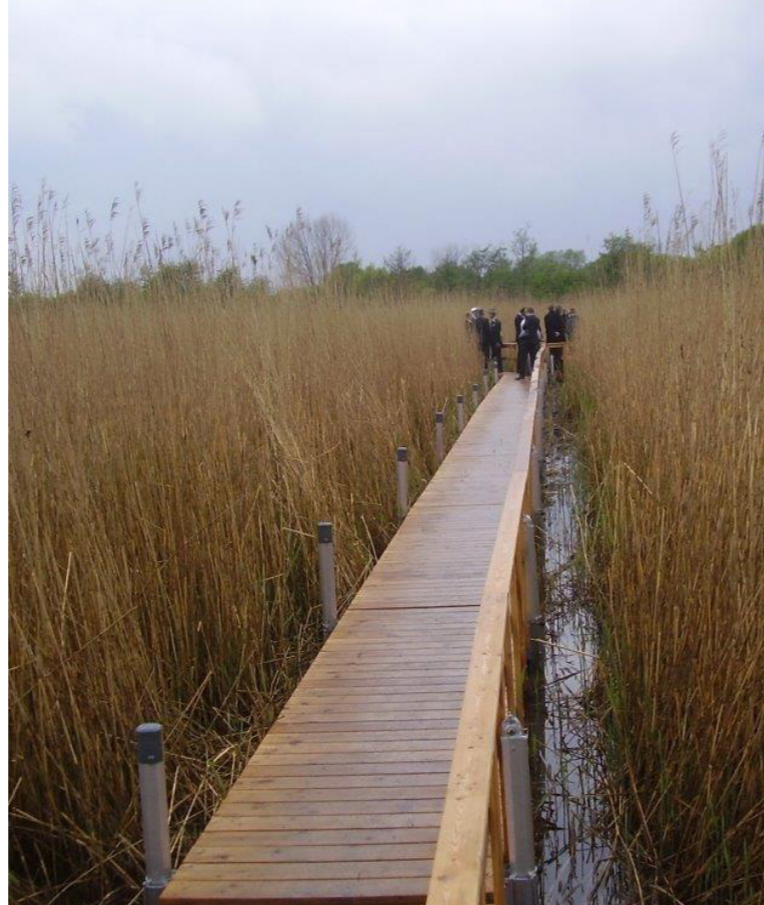
### NYE FACILITETER

I arbejdet med helhedsplanen er der kommet en lang række borgerønsker om flere faciliteter i mosen som eksempelvis bålpladser, bålhus, overnatningssteder,



### SAMVÆR, LEG OG LÆRING

Helhedsplanen har støttet en række aktiviteter i mosen, hvis mål er at åbne op for mosens mange muligheder og inspirere forskellige målgrupper til at samvær, leg, læring og motion med fordel kan foregå i Utterslev Mose. Københavns Naturskole og Parkour Akademiet Streetmovement har eksempelvis gennemført aktiviteter med "Natur Parkour", Bispebjergspejderne gennemfører naturinspirerende aktiviteter for småbørnsfamilier fra Nørrebro, og Københavns Naturskole bruger mosen til adventure-aktiviteter for socialt udsatte børn og utilpassede unge, hvor læring, livskvalitet og naturpleje forenes i konkrete forløb. Særligt sidstnævnte projekt peger på et stort behov for etablering af flere faciliteter, deriblandt bålpladser, parkouranlæg og adgang til friluftsgrej. På den måde kan mosen blive et mere optimalt og spændende sted for leg, læring og udforskning i naturen.



grejbanker, oplevelsesstier samt nytænkende legeområder med junglestier og klatremuligheder. Det er væsentligt for fremtidens faciliteter, at de tilgodeser så mange behov som muligt og virker inspirerende for både børnefamilier, motionister, frivillige organisationer og institutioner.

### OPLEVELSESBRO

For at imødekomme et generelt ønske om flere rekreative, udfordrende og nytænkende aktiviteter i mosen foreslår helhedsplanen, at etablere en oplevelsesbro med et længere gangforløb, der er designet til at føre besøgende gennem rørskov og ud til vandet. Broen giver en ny og anderledes adgang til den ellers svært tilgængelige rørskov og åbner samtidig op for et spændende kig over søen. Broen kan både anvendes til rekreative formål og i undervisningssammenhæng, for eksempel i forbindelse med formidling og læring om vandmiljø. Det kræver en fredningsdispensation at føre det konkrete broprojekt ud i livet, som efter faglig vurdering er realistisk at opnå, så længe der tages hensyn til naturbeskyttede områder og dyreliv ved broens placering. Den indledende screening viser opbakning til en placering i Midtmosen ved Mosesvinget i et område med en trampesti, der nu er tilgroet. Hvis der i nærmeste fremtid tages konkret stilling til placeringen, vil forslaget blive indarbejdet i udviklingsplanen, som lige nu er under revision. Som alternativ til en helt ny oplevelsesbro er det oplagt at bruge midler på at genopføre tre af mosens tidligere udsigtsplatforme med en nemmere adgang for kørestolsbrugere, gangbesværede og barnevogne.

### GRUSSTI OG REETABLERING AF BRO

Der er et konkret borgerønske om at forlænge en eksisterende grussti i Kirkemosen, som giver mosens besøgende mulighed for en rundtur via en natursti

frem for at skulle ud på fortovet langs den trafikerede Hareskovvej. Det giver rigtig god mening at føre stien gennem kanten af rørskoven via en forhenværende bro, der genetableres. På den måde kan der skabes flere rekreative rundtursmuligheder omkring Kirkemosen. Forslaget vil blive indarbejdet i udviklingsplanen.

### LEJRLIV

Helhedsplanen ser et spændende socialt potentiale i at give mulighed for lejrliv og madlavning over bål i Utterslev Mose. Lejrliv er en anerkendt metode til at skabe sammenhold blandt mennesker. Socialt samvær omkring bålet og fælles madlavning i naturen kan både flytte grupper og det enkelte menneske i en positiv retning. Lejrliv kan med andre ord være med til at skabe nye relationer og fremme personlig udvikling.

Der er et generelt forbud mod overnatning i Københavns parker, og kommunen er udfordret af hjemløse, der overnatter på bænke og i ulovlige teltlejr. Der er således behov for klare retningslinjer for, hvordan overnatning i Ut-

### RIG PÅ NATUR I MOSEN

Vejen frem til en rigere natur i mosen kan med fordel banes gennem etablering af flere leslåningslaug og uforstyrrede levesteder for dyr samt ved at fjerne organisk materiale. Dertil kommer en række andre naturforbedrende tiltag som at fjerne græstørv fra græsarealer, placere kompost-, kvas- og stendynger, bevare ældre træer og døde stammer samt opsætte insekthoteller. Man kan også høste plantefrø fra Langholmen og så ud i mosen.

### PARKUNDERSØGELSE - UTTERSLEV MOSE

Resultaterne fra de sidste to års Yardstick parkundersøgelser om Utterslev Mose har kastet lys over, hvilke forhold i og omkring mosen københavnere er særligt tilfredse med, og hvilke de helst ser forbedret. Blandt andet viser resultaterne fra 2016, at københavnere er tæt på 100 procent tilfredse med driften af mosens grønne områder, som omfatter stier, bede, boldbaner og træer. Derimod hersker der langt større utilfredshed med områdets manglende muligheder for ophold og faciliteter.

terslev Mose skal foregå. Forvaltningen foreslår derfor at gennemføre et forsøg ved Edderkoppelegepladsen, tæt på eksisterende toiletfaciliteter og i nærheden af en uautoriseret bålplads. I ly af eksisterende bevoksning vil der i forsøgsperioden blive anlagt en bålplads med grillrist og mulighed for at give tilladelse til overnatning for institutioner og organisationer. Forsøgsperioden kan forsyne forvaltningen med nyttige erfaringer ved lejrliv i Utterslev Mose.

### TILGÆNGELIGT GREJ

Naturværkstedet Strejv og mininaturskolen på Energifcenter Voldparken udlåner naturgrej, og der er stor efterspørgsel på udstyret. Tilbuddet er i sit nuværende omfang begrænset til visse grupper og kan med fordel suppleres med flere former for grejudlån fra nogle af mosens eksisterende bygninger. For eksempel er



### FÆLLES OM BYNATUREN

Ifølge Bynaturstrategien kan 24 % af københavnere godt forestille sig at lave frivilligt arbejde i et grønt område, og den største motivationsfaktor er det sociale fællesskab.

Det er Københavns Kommunes ambition at støtte fællesskaber, der bidrager til at skabe mere og bedre bynatur i København, og det vedrører alt fra frivillig naturpleje til græsningsslaug og lokale byhaver. Naturområderne skal plejes med fokus på at fremme biodiversiteten, artsrigdommen og naturoplevelser.

Kilde: Strategi for Bynatur i København, Københavns Kommune, 2015

boldklubbernes huse og mosens materialpladser oplagte steder at undersøge muligheden for grejopbevaring. Børne- og Ungdomsforvaltningen har desuden tilbudt at administrere udlån af grej gennem deres eksisterende bookingsystem.

### OMRÅDE TIL LØSE HUNDE

Der er ønsker fra lokale borgere om at udvide de eksisterende muligheder for at lufte hund uden snor, da den nuværende hundegård ved Kirkemosen er lille, og de løse hunde ofte er spredt over hele Utterslev Mose. Forvaltningen foreslår en forsøgsordning med fritløbsområde i et afgrænset skovområde ved Bademosen i området op til vejene. Her kan man skabe et mødested for områdets hundeejere, hvor kommunen gennem tilsyn vil vurdere, om tilbuddet opnår den ønskede effekt, så andelen af løse hunde i mosen koncentrerer hertil. Det er brugere af mosen, der har peget på både potentialet og placeringen.

### OPLEVELSESTIER OG MERE NATURNÆR DRIFT

En stor gruppe borgere har ytret ønske om, at forvaltningen omlægger de af mosens græsplæner, hvor brugerfærdslen er minimal, for i stedet at skabe områder med langt græs, vilde blomster og slæde oplevelsesstier. Initiativer som disse giver en rigere natur, og inviterer byens borgere til flere naturoplevelser. Stiernes placering afhænger af den nuværende brug af arealet, hvor for eksempel et højt brugertryk, boldspil og affald taler for kort, slået græs. I disse områder har den kortklippede græsplæne en funktion som opholdsareal med bænke

**“ Lokale borgere er ofte de første til at opdage, når der sker ændringer i miljøtilstanden i et område. Lokalt engagement er vigtig for at gøre 'perlerne' i den danske natur til rigtig gode levesteder, både for mennesker, flora og fauna. ”**

- Dr. scient. Finn Danielsen, NORDECO  
- Nordisk Fond for Miljø og Udvikling.



og andre faciliteter. Dertil kommer de grønne områder ved grusstierne, som ikke skal overvokses af højt græs. Andre steder er det en fordel med det korte græs af den ene årsag, at det er meget vanskeligt at opsamle affald i højt græs.

Forskellige typer af oplevelsesstier i mosen kan være med til at skabe nye visuelle udtryk og oplevelsesmuligheder. Det vil give god mening at lave forskellige forsøg med oplevelsesværdien af det lange græs eller stiforbindelse gennem tæt bevoksning. Den indledende screening har vist et stort ønske om varierende typer af oplevelsesstier rundt omkring i mosen, for eksempel er

#### MERE LIV PÅ DIN EGEN GRØNNE PLET

Helhedsplanen støtter et projekt med at skabe offentlige inspirationsrum til "Mere liv på din egen grønne plet" som inspirerer og engagerer borgere omkring Utterslev Mose til at gøre en forskel for den biologiske mangfoldighed på altanen, i baggården eller på legepladsen. Inspirationsrummene viser borgerne og driftspersonalet, hvordan simple, grønne tiltag kan gøre en markant forskel for områdets vilde dyr og planter. Der er også givet støtte til et projekt, hvor borgere deltog i naturvandring for at registrere mosens særlige indikatorarter i en postkortbog. Postkortbogen ligger fremme på offentlige kulturinstitutioner som Streyf og biblioteket på Rentemestervej, så alle borgere kan deltage i projektet.

der foreslået snoede stier gennem højt græs på Brønshøjholm bakke. Hvis der indenfor nærmeste fremtid tages konkret stilling til placeringen, vil forslagene blive indarbejdet i udviklingsplanen.

#### MERE FRIVILLIG NATURPLEJE OG LÆRING

Utterslev Mose Naturplejelaug har siden 2013 arbejdet for at restaurere de tre områder med den højeste botaniske biodiversitet i mosen: Langholmen, Kirkemosens vestlige eng og dele af Højmosen. Lauget har peget på flere områder, hvor muligheden for at slå med le vil gavne både mennesker og natur. Desuden ser Lauget meget gerne, at flere hjælper med til at genskabe levesteder til de vilde planter og dyr i mosen. Foruden at give anledning til socialt samvær og læring i det grønne, er initiativerne rigtig gode for biodiversiteten i mosen.

BUF ønsker at benytte mosen som læringsrum, hvor børn kan lære engens naturindhold at kende, slå med le og tørre græs til hø ligesom tidligere tiders bønder. Børnene kan benytte det tørrede græs til deres kæledyr, hvilket

#### TAG DEL I MOSEN

Tagdel-kampagnen fungerede i 2016 som en virtuel platform for vidensdeling og samarbejde mellem borgere, der har haft lyst til at tage del i at skabe bedre løsninger for Utterslev Mose – og ikke mindst være med til at føre løsningerne ud i livet. På kampagnens hjemmeside har borgerne delt deres interesser, idéer og input til fremtidens mose.

giver anledning til, at de kan få styrket deres lyst til at vende tilbage sammen med deres familier. Ved valg af lokalitet skal der tages hensyn til muligheden for at komme dertil med offentlig transport. Kirkemosen vil således være en oplagt lokalitet, da bussen stopper i nærheden.

Driftsmedarbejderne i TMF kan i vid udstrækning varetage en mere naturnær drift som en del af det daglige arbejde med mosens pleje. Det kræver dog finansiering til anlægsarbejde og løbende drift, da de nye initiativer er noget mere omkostningstunge end græsslåning alene. Det giver desuden god mening at gennemføre initiativerne i samarbejde med de frivillige, der i forvejen er engageret i mosen. Et sådan samarbejde kræver tid til social inddragelse og praktisk gennemførelse. Med de nye initiativer følger gode chancer for at tiltrække flere frivillige kræfter, oprette nyttejobs og praktikpladser og generere tiltag, hvor borgernes konkrete ønsker og indsatser bliver koordineret af områdets driftsmedarbejde-

**” Jo mere borgerne inddrages i udviklingen af et område, des større tilknytning får de også, og det giver dem bevægelse til at passe bedre på naturen i dette område. DN København støtter derfor op om arbejdet med helhedsplanen og deltager gerne i udformningen og tiltag, der kan hjælpe realiseringen på vej.”**

*- Louise Holst Hemmingsen, Formand, Danmarks Naturfredningsforening, København*

re. Helhedsplanens forslag vil i høj grad være med til at understøtte driften i at gennemføre borgernes ønsker om mere bynatur, og som bonus kan en række nyttejobbere være med til at gennemføre indsatserne.

#### ØKONOMI

1.000.000 kr. til forlængelse af grussti og reetablering af bro ved Kirkemosen  
800.000 kr. til anlæg af oplevelsesbro eller alternativt nytænke og genopføre tre udsigtsplatforme.  
100.000 kr. til forsøg med at etablere bålplads med grillrist og teltplads  
100.000 kr. til forsøg med nyt fritløbsområde til hunde ved Bademosen  
200.000 kr. til anlæg og drift af områder med højt græs og oplevelsesstier  
300.000 kr. til grej- og materialeindkøb samt koordinering af frivillig naturpleje i forvaltningens drift.  
Total: 2,5 mio. kr.

#### KOGRÆSSERLAUG I HØJMOSEN

Helhedsplanen har støttet "Højmosens Kogræsserlaug" i deres arbejde med at etablere et græsningslaug, der varetager naturpleje i Højmosen ved hjælp af kvæg. Køerne skal være til glæde for så mange af mosens brugere og besøgende som muligt, herunder skoler, daginstitutioner og familier på udflugt. Alle interesserede kan melde sig ind i foreningen og støtte arbejdet.







## BLIV KLOG PÅ NATUREN – OG VILD MED MOSEN

Det er et væsentligt formål med helhedsplanen at skabe synlighed omkring Utterslev Mose og sætte fokus på områdets mange potentialer. Københavnerne skal have øjnene op for mosens rekreative muligheder og naturoplevelser. Har man først oplevet den unikke bynatur i Utterslev Mose, er det oplagt at besøge stedet igen. Mange er slet ikke klar over, hvad de går glip af.

Ifølge prognoserne vil Københavns befolkningstal vokse med næsten 100.000 indbyggere frem mod år 2025. Det medfører, at omfanget af kvadratmeter grønt pr. borger i fremtiden falder mærkbart. Vi ved, at naturen og grønne omgivelser har en positiv indflydelse på menneskers velvære. Derfor skal vi sikre og optimere københavnernes muligheder for også i fremtiden at gå på oplevelse i naturen.

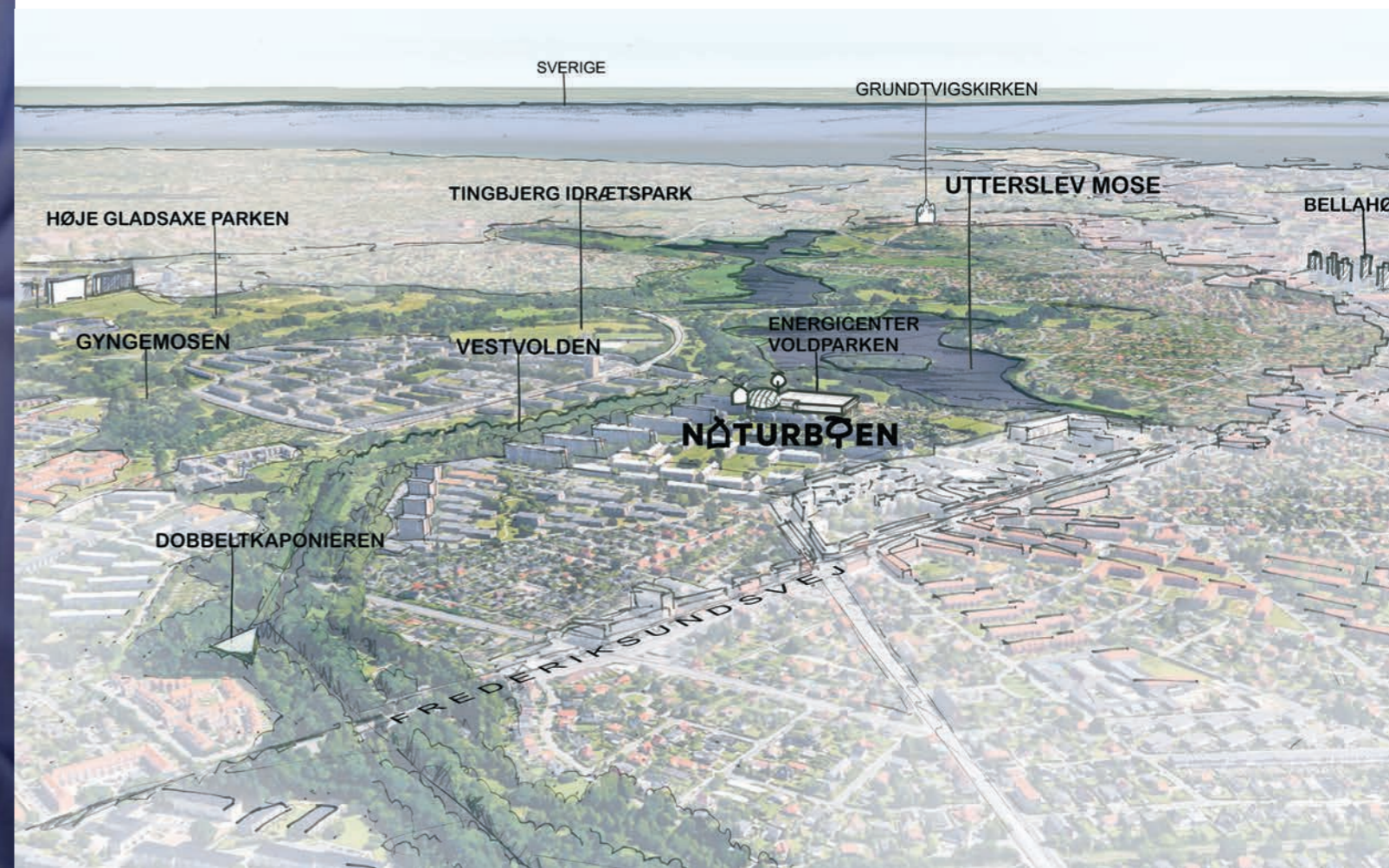
Der findes mange måder at styrke københavnernes kendskab til mosens naturværdier på. Blandt andet kan vi styrke formidlingen gennem flere besøgscentre med naturformidling, offentlige arrangementer, som oplyser og involverer borgerne og i form af kampanjer med særlige budskaber. Også tydeligere skiltning og et digitalt formidlingsboost vil være med til at øge københavnernes bevidsthed om mosens mange kvaliteter

### VISION

Antallet af københavnere stiger, og det samme gør efterspørgslen på naturoplevelser i byen. Vi skal derfor investere i den bynatur, der allerede eksisterer og blomstrer i København. Mosen strækker sig over et stort og varieret naturareal, som dagligt bliver benyttet af mange forskellige brugergrupper. Men mosen har plads til endnu flere besøgende, uden at det forstyrrer de eksisterende brugeres oplevelse af området. Det skal derfor være et klart mål at vise københavnere de spændende potentialer, der findes i de knapt så benyttede grønne områder i byen, og samtidig give dem forskellige tilbud, som gør dem klogere på naturen. Der er ikke lang vej mellem viden og interesse – og med interesse kommer ofte en lyst til at involvere sig og udfolde den nye viden, man har opnået.

### NATURBYEN – ET BYNATURCENTER

Helhedsplanen arbejder for at udvikle Naturbyen på EnergiCenter Voldparken i Brønshøj, der allerede fungerer som et slags kulturhus ved Utterslev Mose. Visionen for Naturbyen er at skabe en bynaturskole og et miljøbevidst center, der inspirerer børn og voksne til at udforske mosens natur og puste liv i lysten og modet til



### FORNYET FOKUS PÅ MOSENS MULIGHEDER

I forbindelse med helhedsplanen er der gennemført en større spørgeskemaundersøgelse blandt borgere på Nørrebro samt lavet et efterfølgende fokusgruppeinterview med udvalgte respondenter. Undersøgelsen viser, at deltagerne generelt har et meget lille kendskab til Utterslev Mose og dårligt ved, hvad området rummer af forskellige faciliteter og naturmæssige kvaliteter. Respondenterne er især usikre på, hvorvidt mosen er et sumpet område, der kræver gummistøvler eller hovedsageligt består af store græsplæner med plads til at solbade. Således peger undersøgelsen blandt andet på, at der ikke alene mangler en fælles fortælling om Utterslev Mose, men at der også er et konkret behov for mere information om, hvad mosen kan tilbyde byens borgere af rekreative muligheder.

selv at gøre en forskel for at skabe en mere mangfoldig bynatur. Målgruppen for Naturbyen er bred og favner alt fra skoleklasser, klubber, børnehaver og vuggestuer til familier, lokale erhvervsdrivende og foreninger.

Et vigtigt element i udviklingen af Naturbyen er at etablere en nytænkende domebygning i partnerskab med Copenhagen Globale Domes. Domens spektakulære arkitektur og multifunktionelle rum i flere klimazoner skal inspirere og vække københavnernes interesse for naturens potentialer i form af mere friluftsliv og styrket socialt samvær. Når bynaturskolen hen imod weekenden og eftermiddagen lukkes ned, er domens samtidig en attraktiv arena for udstillinger, foredrag, mindre koncerter og foreningsaktiviteter. Naturbyen forventes at blive et vigtigt element i arbejdet med at give de udsatte byområder i Tingbjerg-Husum det løft, der skal til for at skabe en attraktiv byudvikling.

### STRATEGI FOR BYNATUR

Bynaturstrategiens succes afhænger i høj grad af københavnernes engagement og aktive deltagelse. Vi skal invitere og motivere alle, der bruger byen, til at tage aktiv del i at udvikle bynaturen i København. Dels fordi det er mere tilfredsstillende at være i en by, som man selv har været med til at skabe, og dels fordi vi på den måde kan være med til at øge københavnernes forståelse for, kendskab og tilknytning til bynaturen.

Kilde: Strategi for Bynatur i København, Københavns Kommune, 2015

### DET ÅRLIGE MOSETRÆF

Mosetræffet er en årlig begivenhed, der har eksisteret i over 10 år, hvor lokale borgere, ildsjæle, foreninger mv. sætter fokus på naturformidling i mosen. Antallet af aktiviteter er vokset stødt hen over årene og siden 2012 har det især været et mål for lokaludvalgene at få igangsat en helhedsplan for mosen. Det har derfor også været en fast del af det årlige mosetræf at facilitere en politikerdebat. Som en del af træffet bidrager deltagerne hvert år med konkrete forbedringer af mosens rekreative muligheder ved for eksempel at plante frugttræer, bygge og opsætte fuglekasser, slå med le og bygge fugleø. Alt efter vejret trækker arrangementet op til 1.000 interesserede københavnere.

### ØKONOMI

Styregruppen for Naturbyen består af et tvær-sektorielt samarbejde mellem flere forvaltninger, hvis fokus er at udarbejde et skitseprojekt, der fastsætter rammerne for det videre arbejde med at udvikle Naturbyen. Det er et særligt fokuspunkt at skabe en tæt sammenhæng mellem grønne nærarealer, de omkransende natur- og boligområder, EnergiCenter Voldparken samt de planer og love, der regulerer området. Et skitseprojekt som vil sætte gang i en konkret planlægning af byggeriet koster 1,5 mio. kr. og der skal afsættes 0,8 mio. kr. til Københavns Naturskole, som står for formidling og dermed får en central rolle i projektet. Selve anlægsudgiften er på 20-30 mio. kr.

### NATURKAMPAGNEN "DET GODE LEVESTED"

I samarbejde med en følgegruppe af naturinteresserede borgere er der i forbindelse med helhedsplanen udviklet en naturkampagne, der under titlen "Det Gode Levested" har til formål at igangsætte en række initiativer og aktiviteter til fordel for en mere vild og mangfoldig bynatur. "Det gode levested" er baseret på en holdning om, at alle københavnere med fordel kan inkluderes og tage aktiv del i udviklingen af mosens biodiversitet. Forskning viser, at mennesker som deltager i naturprojekter kan opnå, øget velvære, og at naturoplevelserne kan være med til at mindske negative følelser og følelsen af ensomhed. Det er således kampagnens grundidé, at københavnere kommer til at trives ved at samarbejde om at gøre en forskel for naturens mange plante- og dyrearter. Målet er at gøre Utterslev Mose til et endnu bedre sted at opholde sig og leve for både borgere, dyr og planter. Med udgangspunkt i 20 særligt udvalgte dyrearter, som lever i mosen, inviterer kampagnen således til et bredt samarbejde mellem naboer, naturentusiaster, kommunale driftsmedarbejdere, skoler og andre aktører i lokalområdet om at udbrede kendskabet til arterne og deres levesteder. På den måde kan københavnere

i fællesskab gøre en mærkbar indsats for at fremme arternes overlevelse og fremme forholdene for deres levesteder i mosen.

Kampagnen skal styrke og udvide rammerne omkring de naturbeskyttende aktiviteter i Utterslev Mose og samtidig generere en bred interesse i at deltage. Jo flere borgere og medarbejdere i driften, der er fascineret af mosens natur og dyrearter, jo større engagement vil de lægge i at lære, hvad de kan gøre for at beskytte og forbedre arternes eksistensgrundlag. Kampagnen består af en række konkrete naturplejeindsatser og arrangementer, hvis effekt bliver dokumenteret ved at følge og registrere udviklingen af dyrelivet i mosen.

**” Undersøgelser viser, at potentialet for brugen af mosen til rekreative og formidlingsmæssige formål, langt fra er udnyttet for beboere i Tingbjerg. De sociale og kulturelle barrierer kan med al sandsynlighed imødegås ved at styrke de sociale fællesskaber og netværk i Tingbjerg gennem konkrete indsatser. Der er således et kæmpe potentiale på det sociale og sundhedsfremmende område ved at åbne Tingbjerg mere op i retning af Utterslev Mose og de øvrige boligområder omkring mosen.”**

- Seniorforsker Paul Bloch, Steno Diabetes Center

Det er kampagnens lokale partnere, der primært står for arrangementerne og deler viden og ideer og danner netværk med flere. Det betyder, at kampagnen bliver rodfæstet i lokalmiljøet, hvorved initiativerne har bedst mulige chancer for at fortsætte længe efter kampagneperioden er slut.

### ØKONOMI

Helhedsplanen lægger op til at ansøge om en løntilskudsstilling hos Friluftsrådet til en naturvejleder, der i en 3-årig periode gennemfører naturkampagnen "Det Gode Levested". I en sådan konstellation skal forvaltningen finansiere halvdelen af lønudgifterne svarende til 900.000 kr. fordelt over tre år. Socialforvaltningen har vist interesse for at være med til at finansiere ansættelsen af en naturvejleder til projektet.

### BYD NATUREN INDENFOR I HAVEN

Helhedsplanen har støttet et pilotprojekt med at få haveejere langs Utterslev Mose til at ændre deres havebrug til gavn for området vilde planter og dyr. Initiativet har skabt fokus på naturværdierne i Utterslev Mose, etableret tæt naboskab og udbredt ny viden om arterne og deres levesteder. Der er stor opbakning for at udbrede indsatsen til flere grundejerforeninger langs mosen for herigennem at øge bevidstheden om, hvordan små tiltag kan gøre store fremskridt for biodiversiteten i området som helhed. Projektet består af en række

### KENDSKAB TIL MOSEN

Helhedsplanen støtter et projekt, der involverer lokale borgere i registreringen af flagermus i Utterslev Mose. Der lever mindst fire forskellige arter af flagermus i mosen, som alle er fredede. Men det helt præcise antal arter er stadig ukendt. Registreringsprojektet skal være med til at åbne københavnernes øjne for de mange, spændende dyrearter i området, som er relativt nemme at observere og komme helt tæt på for selv de mest utrænede naturbrugere.

havekonsulentbesøg, der skaber grundlag for netværksdannelse blandt grundejerne. Havekonsulenten tager udgangspunkt i beboernes egne haver og gennemfører fælles arrangementer i grundejerforeningen. I projektet medtænkes også de forskellige institutioner, der har arealer tæt på mosen.

### ØKONOMI

Deltagelse i haveprojektet kan med fordel tilbydes til de knap 2.000 husstande i området omkring mosen og vil koste 300.000 kr. fordelt over tre år. Udgiften dækker projektets opsøgende arbejde i grundejerforeningerne, konkrete havekonsulentbesøg, facilitering af netværksdannelse og sociale arrangementer som havevandring, plantebyttedag, tiltag på fællesarealer samt praktiske workshops.

### TURGUIDE OG SKILTE

Mange af området lokale borgere kender mosen ud og ind, men for nye brugere kan det være svært at skabe overblik over de endeløse gangstier og store vandområder. Ønsker man at besøge mosen for første gang, kan det for eksempel være en udfordring at gennemskue, hvor det giver mest mening at starte og slutte sin tur. Og hvordan passer mosens mest oplagte mødesteder

**” Læring og dannelse er en social proces, der kontekstuel foregår i samspil med andre. Derfor er naturformidling ikke kun flødeskum i vores velfærdssamfund, det er en grundsten, der gør os i stand til at forstå og værne om vores natur og kultur. Københavns Naturskoles indsats handler om, at give vores børn og unge de bedste muligheder for at tilegne sig viden og kompetencer. Gennem engagement, inddragelse og handlemuligheder uddanner vi dem til at kunne agere for en nødvendig fælles og bæredygtig fremtid med en biodivers natur. Derfor skal naturformidling opprioriteres - også i Utterslev Mose.”**

- Henrik Gretoft, leder af Afdelingen for Bæredygtig Udvikling, Børne- og Ungdomsforvaltningen



## BYNATUR MED SOCIALT POTENTIALE – RECOVERY I NATUREN

**Naturoplevelser og friluftsliv giver bedre livskvalitet, trivsel og restitution for alle københavnere – det gælder også for socialt og psykisk udsatte borgere. Derfor er der god mening i at tænke sociale indsatser og det grønne sammen. Og det er særligt oplagt i Utterslev Mose, fordi naturen her ligger tæt på nogle af de områder, hvor der bor allerflest udsatte mennesker og familier i København.**

### NATUREN SOM RUM TIL RECOVERY

Naturen kan noget helt særligt for borgere, der befinder sig i en social udsat position, er ramt af stress, ensomhed eller traumer. Når problemerne tårner sig op, er det befriende at komme ud og blive luftet igennem. Men naturen åbner også døren for en anden måde at være sammen med andre. Grønne områder skaber adgang til ligeværdige relationer, da de fleste mennesker har et forhold til naturen trods forskellige personlige forudsætninger. På den måde bliver naturen en fællesskabsplatform, med gode muligheder for at opbygge relationer mennesker imellem. Ved at tilbyde aktiviteter i naturen kan det lykkes at imødekomme udsatte borgere, som hverken trives indenfor eller med stillesiddende aktiviteter, og som derfor ikke får gavn af de aktivitets- og samværsteder, der traditionelt tilbydes.

Recoveryforløb i naturen giver mennesker, der på grund af en livskrise eller andre svære omstændigheder føler sig ekskluderet fra samfundet og arbejdsmarkedet, en mulighed for at finde en positiv vej tilbage til hverdagen. I et recoveryforløb etableres de nødvendige rammer for, at psykisk udsatte mennesker får mulighed for igen at mestre en dagligdag med struktur, aftaler og ansvar. Med afsæt i naturpleje arbejder man i recoveryforløbene pædagogisk med at opbygge en forståelse af at tilhøre et arbejdsfællesskab. Deltagerne får mulighed for at blive en del af et socialt miljø, hvor de i trygge omgivelser kan arbejde med sociale relationer, konflikthåndtering og egne og andres grænser. Frem for alt får deltagerne

### NATUREN SOM SOCIAL LØFTESTANG

”Gode naturoplevelser og friluftaktiviteter kan være et godt redskab, vi som samfund kan bruge som en social løftestang. Derfor bør vi have flere friluftstilbud tæt på socialt belastede boligområder og tæt på institutioner og bosteder. De vil blive en gevinst i rigtig manges hverdag.”  
Miljøministeriets friluftspolitik 2015

sammen med transportmulighederne dertil. Er de placeret i nærheden af en cykelsti, et busstoppested eller en parkeringsplads?

For at imødekomme ønsket om bedre oplysning og for at tiltrække nye brugere til mosen, ønsker helhedsplanen at udforme en guide med konkrete forslag til mødesteder i mosen med udgangspunkt i cykelstinet og områdets eksisterende busstoppesteder og parkeringsmuligheder.

Resultaterne fra de forgangne to års parkundersøgelser viser en tydelig utilfredshed med skiltning i mosen – eller mangel på samme. Faktisk er Utterslev Mose den park i København, hvor utilfredsheden med skiltning og vejvisning er størst. Generelt beskriver brugerne skiltningen som mangelfuld, misvisende og forældet. Dertil

kommer et generelt ønske om flere informationstavler, der kortlægger mosens stisystemer, tydeliggør områdets faciliteter og informerer om mosens dyreliv samt vejen dertil. Skiltene i mosen trænger med andre ord til et grundigt eftersyn og en modernisering. Helhedsplanen foreslår derfor en kombineret oplysningsindsats, hvor man sammentænker nye digitale muligheder med traditionelle skilte og informationstavler ved de mest centrale indgangsveje til mosen. Opsætning af indgangsportaler kan også være med til at underbygge mosens særegenhed som naturområde og samtidig danne afsæt for københavnernes besøg.

### ØKONOMI

300.000 kr. til at renovere de eksisterende skilte og udforme et pilotprojekt med indgangsportaler.

### FARVERIGE FORTÆLLINGER

Helhedsplanen har støttet produktionen af otte lydfortællinger knyttet til bestemte områder i og omkring Utterslev Mose. Gennem fortællinger om dyr, mennesker og historiske seværdigheder bliver lytterne ført rundt i området. Fortællingerne giver en dybere indsigt og større forståelse af, hvad Utterslev Mose har af naturhistorie, dyr og planteliv, som er værd at tage ud at opleve på egen krop. Fortællingerne kan downloades via appen '2700 Brønshøj'.

### VILD FESTIVAL 2017

Helhedsplanen støtter "Vild Festival 2017", hvor madglade og naturinteresserede borgere kan komme og blive præsenteret for mosens naturlige spisekammer og søge inspiration til at gå på jagt efter vilde råvarer i det grønne. Festivalen kommer til at bestå af aktiviteter som sancture, madlavningsworkshops, smagninger og markedsplads. Den gratis festival arrangeres af Byhøst og finder sted i september 2017.



### AKTIV MED NATUREN

Nogle aktiviteter vil gøre en positiv forskel for naturen:

- at slå højt græs med le og indsamle græsset for at give naturen bedre vilkår
- at tilse husdyr og indhegning i områder, hvor naturen plejes af husdyrgræsning
- at etablere levesteder for vilde dyr og planter ved at udlægge kvasbunker, opsætte insekthoteller og fjerne græstørv for at så vilde blomster.

Andre aktiviteter har fokus på produktion af råvarer eller viden:

- at holde bier i bistader
- at etablere byhaver i parker
- at indsamle naturobservationer og registrere plante- og dyrearter

mulighed for i fællesskab at opbygge en hverdag med praktiske opgaver og ansvar, der giver mening og skaber velvære.

### VISION

Københavns Kommune skal mere målrettet benytte naturplejende aktiviteter i de københavnske naturområder til at give psykisk udsatte borgere en hverdag med et formål, hvor de kommer ud og får frisk luft og bevægelse i naturen. Og hvor de ikke mindst interagerer med andre. På den måde kan naturen fungerer som en trædesten til at opnå en bedre livskvalitet for nogle af de mest udsatte borgere i København. Samtidig er borgerne aktivt involveret i at forbedre vilkårene for byens natur.

Utterslev Mose skal på sigt være kendt for at tilbyde rum og mulighed til at afprøve indsatser med forskellige målgrupper, hvor naturen virker som en social løftestang.

### FOKUS PÅ ARBEJDSPRØVNING

For borgere med sindslidelser eller psykisk sårbarhed er manglende netværk og interaktion med civilsamfundet

### NATUREN SOM SOCIALT BINDELED

Naturpleje ved håndkraft - når man slår med le eller holder græssende husdyr - giver en mere mangfoldig bynatur til gavn for dyr og planter. Indsatsen bidrager både til en mere alsidig måde at bruge bynaturen på, og højner fokus på, hvordan vi kan være sammen om at skabe en levende by. Det kan vække medansvar og fællesskabsfølelse hos københavnere samt give lyst til mere borgerengagement både på det sociale område og inden for naturpleje. På den måde skabes flere fællesskaber, som knytter borgere med forskellige baggrunde sammen om en meningsfuld indsats for en levende by.



ofte en udfordring. Derfor er netop dét at føle sig nyttig, at blive en del af et praksisfællesskab og at have noget at stå op til, vigtige brikker i målet om at bringe denne gruppe af borgere videre fra deres udfordringer.

Aktiviteter med naturpleje giver mulighed for at placere den socialpsykiatriske indsats i et offentligt rum, hvor målgruppen typisk sjældent færdes. På sigt kan nogle af deltagerne blive indlemmet i de allerede eksisterende naturplejegrupper, der drives og ledes af frivillige. Det er også tanken, at etablere mere formelle forløb bestående af arbejdsprøvning og virksomhedspraktikker baseret på naturpleje og anden drift af grønne områder. Hvis forvaltningen etablerer et samarbejde med jobcenteret i Københavns Kommune, kan indsatsen i sidste ende være med til at danne bro til fremtidige jobmuligheder.

### ØKONOMI

Helhedsplanen vil arbejde for, at psykisk udsatte borgere tilknyttet de socialpsykiatriske centre i København får

### UDSATTE BOLIGOMRÅDER OMKRING MOSEN

Udsatte boligområder

Der er i øjeblikket tre Københavnske boligområder på den statslige liste over særligt udsatte boligområder. Heraf er de to boligområder inden for få minutters gang fra Utterslev Mose. Det betyder, at 82 % af de københavnske beboere i særligt udsatte boligområder er bosiddende tæt på mosen. Det sidste særligt udsatte boligområde ligger på Ydre Nørrebro, og er således også placeret inden for kort afstand til mosen. Kortet viser områderne omkring Utterslev Mose, der er omfattet af en boligsocial helhedsplan.

tilbudt aktiviteter i naturen i form af specifikke recoveryforløb, hvor de lærer at slå med le og gennemføre naturpleje. Forløbene skal afvikles i tæt samspil med driftsmedarbejderne ansvarlige for mosen og Socialpsykiatrisk Center Nord-Vest, som skal stå for at rekruttere deltagere til forløbet. Recoveryforløbene bygger videre på de aktiviteter, der allerede er støttet i helhedsplanen som "Le for livet" og "Vendepunkter i naturen". Initiativet kræver yderligere en finansiering på 1 mio. kr. fordelt over fire år, men det er også muligt at gennemføre et projekt i mindre skala.

Helhedsplanen arbejder desuden videre med at skaffe ekstern finansiering gennem en ansøgning til A. P. Møller Fondens pulje til sociale indsatser. I den forbindelse sigtes der også efter at igangsætte et samarbejde med Københavns Universitet om at indsamle evidens for projektets effekt på målgruppen. De to forvaltninger Teknik- og Miljøforvaltningen og Socialforvaltningen ansøger A. P. Møller Fondens pulje i fællesskab og afsætter personaleresourcer til at drive indsatserne i henholdsvis Byens Drift og i de fem socialpsykiatriske centre i kommunen. Den fælles øgede indsats betyder, at der skal afsættes et ekstra årsværk i hver af de to forvaltninger over en femårig periode. Projektet vil blive forankret i Socialpsykiatrisk Center Nord-Vest og udbredes til de resterende socialcentre over tid.

**” Der er publiceret gode erfaringer med naturbaseret terapi fra hele verden, men der mangler klinisk dokumentation. Vi mangler altså data for effektiviteten af behandlingerne og ideelt set burde disse data sammenlignes direkte med medicinsk behandling”**

**- Dorthe Varning Poulsen, Fysioterapeut, Ph.d, Adjunkt, Københavns Universitet.**

### RECOVERY I NATUREN

Helhedsplanen støtter en række projekter, hvor naturen i Utterslev Mose benyttes som rum for recovery for borgere med psykisk sårbarhed. Projekternes formål er, at deltagerne kommer til at opleve personlig stolthed, mærke anerkendelse samt stille og roligt får opbygget en hverdag med formål og mening. Naturen kan i sig selv give restitution og ro, mens deltagerne via deres arbejde indgår i samfundet på lige fod med andre brugere af naturen.

Puljen støtter på nuværende tidspunkt fem pilotprojekter:

Vendepunkter i naturen, Kunst i mosen, De 5 tibetanere, Naturbanditter, Følgeven.



” Socialpsykiatrien tilbyder i dag botilbud, hjemmevejledning, aktiviteter og samværstilbud og skaber herigennem trygge rum, hvor det er muligt at danne netværk med personalet og hinanden.

Vi skal være opmærksomme på, at naturen kan tilbyde en anden slags trygge rum, hvor det er nemmere at blive en del af de netværk og fællesskaber, der er i lokal – og civilsamfundet, da naturen jo er for alle.”

- Erland Hansen, Udviklingschef, Socialpsykiatrisk Center Nord-Vest

### LE FOR LIVET

Helhedsplanen støtter et naturplejeprojekt for angst- og depressionsramte mennesker, hvor naturen giver ro, forøger koncentrations- og indlæringssevnen og virker afstressende. Det er projektets hensigt at få deltagerne til at gennemføre høslet med le i en samlet, koordineret opgave mod ét fælles resultat. Le for livet arbejder med værktøjer og arbejdsmetoder, som har været anvendt i landbrug og skovbrug i århundreder.

### NATURLIG VELVÆRE

i Byhaven ved Sundholm drikker og misbruger brugerne mindre efter en arbejdsdag i haven.

### BETON OG BOTANIK - ET SAMSPIL

Helhedsplanen har støttet en undersøgelse af samspillet mellem naturen og dem, der bor i de boligsociale områder op til mosen.

Blandt fremmende faktorer for at bruge de grønne områder nævnes områdets geografiske tilgængelighed, konkrete boligsociale indsatser, lokal og kommunalpolitisk velvilje og potentialet i at samarbejde på tværs af det lokale-, kommunale og boligsociale regi.

Blandt hæmmende faktorer er borgernes vaner med ikke at benytte de grønne områder, og mangel på legitime formål med at opsøge naturområdet til eksempelvis sportsaktiviteter og brug af faciliteter.



## AFSLUTNING

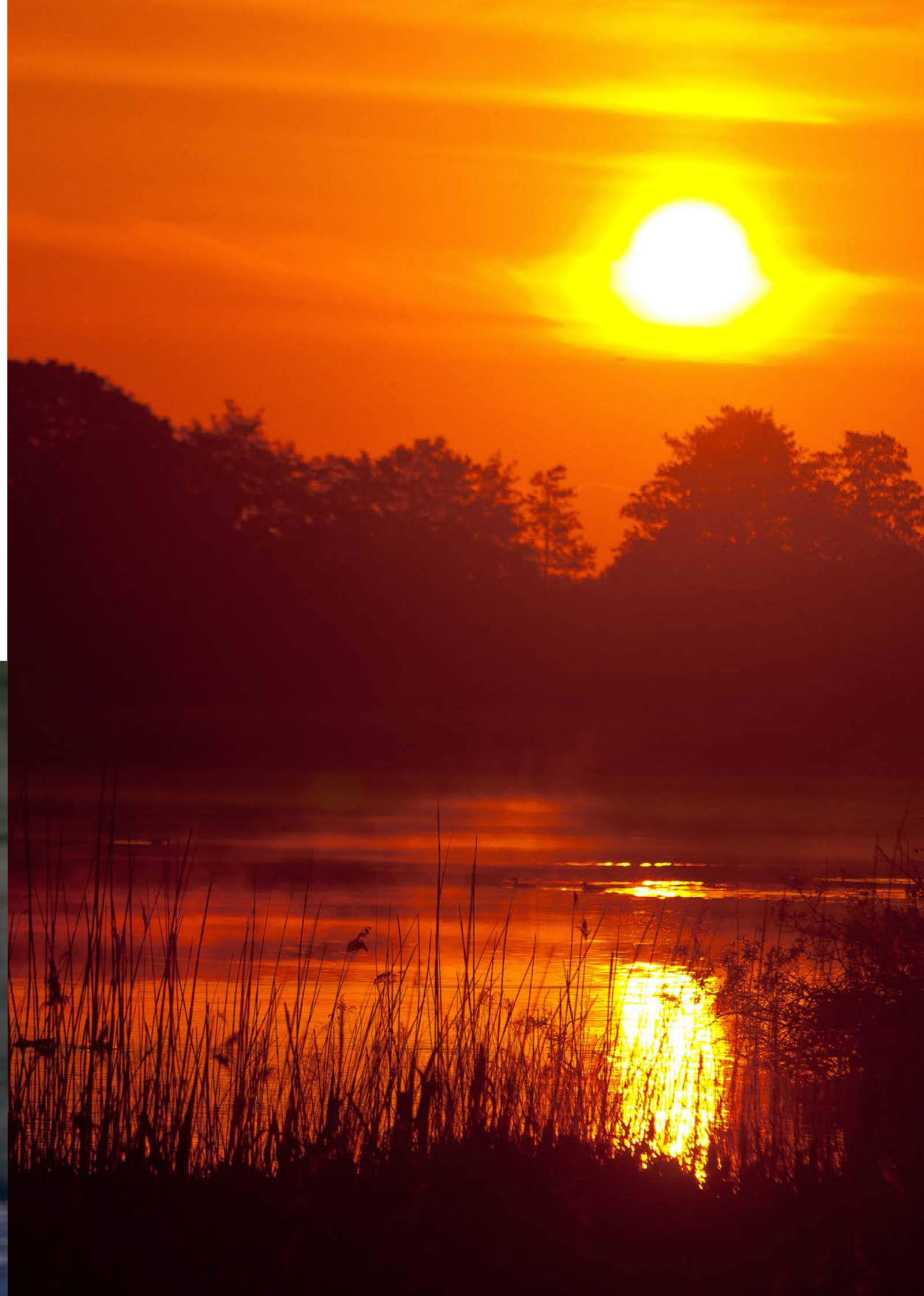
Der står både lokale kræfter, politikere og fageksperter bag udarbejdelsen af en helhedsplan. Ønsket har været at udforme en helhedsplan i balance, som på sigt bliver realiseret og gjort til virkelighed frem for blot at forblive velmenende ord i en rapport.

Efter helhedsplanen kommer nemlig arbejdet med at prioritere indsætserne, finde finansiering og føre initiativerne ud i livet. Det kræver samarbejde på tværs af forvaltninger internt i kommunen og med nabokommuner, organisationer, institutioner, borgere og ildsjæle. Helhedsplanen skal være levende og en del af det lokale liv, så vi i fællesskab finder frem til, hvad mosen kan og skal være for os alle sammen. Med indsætserne kan vi glædes over at se en renere og langt rigere bynatur vokse frem samtidig med, at der knyttes nye sociale relationer og skabes flere rekreative kvaliteter.

En realisering af helhedsplanen vil være med til at indfri ambitionerne i Strategi for Bynatur og målene i Fællesskab København og vil skabe liv, kant og ansvar i Utterslev Mose, i samspil med vores omverden. Helhedsplanen sætter kursen for, hvordan vi kan tænke

udviklingen af en af byens største grønne områder anderledes end i dag samt inddrage byens borgere og institutionelle aktører på alternative måder. Det handler om at turde gøre tingene på nye måder og afprøve idéer sammen med københavnernes. Vi skal være åbne for, at fagmedarbejderne ikke altid sidder med den viden, der skaber de bedste fremtidige løsninger for byen. Vi skal afprøve og blive klogere. Realiseringen af helhedsplanen skal være med til at starte en kultur, hvor forvaltningen er mere nysgerrig på omverdenen og aktivt lytter til den. Vi skal sammen med københavnernes opdage de mange små ting og tiltag, der samlet set kan gøre en kæmpe forskel. Også de ting den enkelte medarbejder i princippet nemt kan ændre på i hverdagen. Vi skal turde tage dialogen direkte med naboer, ildsjæle, organisationer og institutioner og se potentiale i borgerkontakten som en kærkommen mulighed for at berige hinanden med viden.

Sådan får helhedsplanen tilført liv. Det tager tid, og det kræver engagement og kræfter, men resultatet vil være alle anstrengelser værd.



**UDGIVER**  
Københavns Kommune  
Teknik og Miljøforvaltningen  
Byens Drift

**LAYOUT**  
TMF design

**FOTO**  
Nicolaj Noel Christensen  
Kurt Lønstrup  
Rikke Milbak  
Ole Melkevik  
Christine Louw Nielsen  
Jens Christian Elle

