

Forslag til

BYDELSPLAN FOR

**BISPEBJERG**

**2013**



**Bispebjerg**  
LOKALUDVALG

**Forslag til  
BYDELSPLAN FOR BISPEBJERG**

**Udarbejdet af:**

Bydelsplanen er udarbejdet af Bispebjerg Lokaludvalg i samarbejde med Center for Sikker By og Center for Byudvikling, Økonomiforvaltningen, Københavns Kommune på baggrund af input fra Bispebjergs borgere.

**Udgivet af:**

Københavns Kommune

**Redaktion og tilrettelæggelse:**

Økonomiforvaltningen, Københavns Kommune

**Layout, grundkort og illustrationer:**

Sekretariatet for ledelse og kommunikation, Økonomiforvaltningen, Københavns Kommune i samarbejde med Bispebjerg Lokaludvalg, Center for Sikker By.

**Fotos:**

Se de enkelte fotos

Forslag til

BYDELSPLAN FOR

**BISPEBJERG**

**2013**



**Bispebjerg**  
LOKALUDVALG

# FORORD



Bispebjerg Lokaluvalg

Forord

for Bispebjerg

## FORORD AF LOKALUDVALGETS FORMAND

---

### Bispebjerg. En rummelig bydel med højt til loftet

Bispebjerg Lokaludvalg lavede i 2010 den første bydelsplan. Som noget nyt skal alle 12 lokaludvalg i København fremlægge bydelsplaner samtidig. Derfor allerede en ny plan. Bydelsplan 2013 indeholder 15 projektforslag, som Bispebjerg Lokaludvalg håber, vil komme på kommunens budget for 2014.

Bydelsplanen i 2010 lagde vægt på fysiske projekter og kultur. Skønt kun tre år er gået, er Bydelsplan 2013 dog anderledes. Også denne nye bydelsplan rummer fysiske projektforslag om cykelstier, begrønning, parker og vådområder. Dens tyngdepunkt er dog at hjælpe bydelens svageste områder.

Bispebjerg er nemlig mere mangfoldig end Københavns andre bydele, hvilket medfører unikke udfordringer såsom Danmarks laveste gennemsnitslevealder, overhyppighed af kronisk fysisk og psykisk sygdom, misbrug, lav uddannelse, arbejdsløshed og kriminalitet.

Planen lægger derfor op til projekter, som skal forbedre situationen for svage borgere med dansk og anden etnisk baggrund i samarbejde med kommune, foreninger, universitet og hospital.

Udfordringerne er ulige fordelt i Bispebjerg, hvor parcelhuse kan ligge dør om dør med udfordrede almene boligblokke. Nogle kvarterer er derfor mere i fokus end andre.

Bydelsplan 2013 rummer desuden flere forslag, der skal understøtte Bispebjergs udvikling som studiebydel.

En særlig udfordring for Bispebjerg er en geografisk beliggenhed i periferien af Københavns Kommune, hvilket tit medfører en tilsvarende mangel på opmærksomhed fra det fjerne rådhus. Det forstærkes nok af, at kun få af Borgerrepræsentationens medlemmer bor eller er valgt i Bispebjerg.

Planen opfordrer derfor også til, at politik i København bør tilgodesee hele byen.



Alex Heick

## FORORD AF OVERBORGMESTEREN

---

Det er med stor glæde, at jeg modtager bydelsplanen 2013 som et resultat af en meget inddragende og lokalt forankret proces, der er gennemført, siden Borgerrepræsentationen anmodede lokaludvalgene om at lave bydelsplaner for alle Københavns bydele.

Først og fremmest vil jeg takke de 12 lokaludvalg for deres store indsats med at udarbejde bydelsplanerne. Jeg har mærket et stort engagement fra alle lokaludvalgene og er imponeret over de mange forskellige borgerinddragende aktiviteter, som lokaludvalgene har stået for som led i arbejdet med bydelsplanerne.

Lokaludvalgene spiller en vigtig rolle i Københavns Kommunes planlægning. De kommer med vigtige bidrag til både den overordnede og den mere lokale planlægning i byen via egne input og de arrangementer, lokaludvalgene står for i bydelene.

Jeg er derfor også glad for de gode indspil til den fremadrettede overordnede planlægning i kommunen, som lokaludvalgene har udviklet inden for de rammer, kommuneplanen udstikker. Med udgangspunkt i bydelenes særkender og udfordringer giver det et uvurderligt input. Og på trods af den begrænsning, som nogle har følt det som, er der udvist stor kreativitet i løsningsforslagene.

Vi skal bidrage på alle niveauer for at løfte den opgave, vi står over for, med at sikre borgernes livskvalitet og skabe rammerne for fremtidig vækst som et stærkt fundament for byens udvikling.

Københavns oplever i disse år, at mange gerne vil blive boende i eller flytte til byen. Projektforslagene i bydelsplanerne viser de mange gode ideer, der er i byen, til at understøtte kommuneplanens målsætninger inden for viden og erhverv, grøn vækst og det gode hverdagsliv. Ideerne vil blive videreudviklet, så de kan indgå i politikernes og de kommunale medarbejders arbejde med at sikre de bedste rammer for Københavns udvikling.

Mange tak for indsatsen og tillykke med resultatet.



Frank Jensen



# INDHOLDSFORTEGNELSE

---

1. VISION OG UDVIKLINGSSTRATEGI FOR BISPEBJERG .....	7
Kort over Bispebjerg.....	11
2. OVERSIGT OVER LOKALUDVALGETS PROJEKTFORSLAG .....	13
Prioriteringsliste .....	14
<b>ET GODT HVERDAGSLIV .....</b>	<b>15</b>
Projektforslag 1: Tryghed i hverdagen.....	16
Projektforslag 2: Sociale viceværter .....	18
Projektforslag 3: Inklusion af borgere med psykiske lidelser.....	20
Projektforslag 4: Lokal udvikling i Ryparken - Lundehus.....	22
Projektforslag 5: Lige adgang til sundhed.....	24
<b>KØBENHAVN SOM METROPOL FOR GRØN VÆKST .....</b>	<b>27</b>
Projektforslag 6: Lersøparken og klimatilpasning .....	28
Projektforslag 7: Karens Hus – Demonstrationsprojekt på energirenovering.....	30
Projektforslag 8: Cykelstier .....	32
Projektforslag 9: Grønne veje.....	34
Projektforslag 10: Utterslev Mose .....	36
<b>VIDEN OG ERHVERV .....</b>	<b>39</b>
Projektforslag 11: Ungehus i Smedetofte 14 .....	40
Projektforslag 12: Bispebjerg som studiebydel .....	42
Projektforslag 13: Studenter- og iværksætterfestival .....	44
Projektforslag 14: Design Lab Råstof .....	46
Projektforslag 15: Sund Vækst .....	48
3. APPENDIKS.....	51

# VISION OG UDVIKLINGSSTRATEGI



# 1. VISION OG UDVIKLINGSSTRATEGI FOR BISPEBJERG

---



## BESKRIVELSE AF VISION FOR BYDELEN, STATUS, TENDENSER OG UDVIKLINGSPRINCIPPER FOR BYDELEN

### 1.1. VISION

Bispebjerg Bydel har 46.000 borgere og fem forskellige lokalområder med hver deres identitet og kvaliteter: Ryparken, Utterslev, Emdrup, Bispebjergkvarteret og Nordvestkvarteret. Det er Lokaludvalgets ønske, at de enkelte lokalområder bevarer og udvikler deres særlige kvaliteter og identitet, så Bispebjerg kan opretholde sin mangfoldighed, sociale rummelighed og tendens til overraskende udviklinger. Det er dog også Lokaludvalgets ønske, at der laves nogle politiske indsatser i bydelen, som kan udvikle livet for Bispebjergs borgere på tværs af bydelens lokalområder. Det er visionen, at der i de kommende år sker udvikling på seks områder:

1. Profilen som teknisk og erhvervsrettet studiebydel skal styrkes
2. Vækst og beskæftigelse skal styrkes ved at etablere nye erhvervsklynger og socioøkonomiske virksomheder
3. Den lokale oplevelse af sammenhold og tryghed skal styrkes gennem bedre og bevidst social inklusion
4. Fremsynethed, tryghed og forebyggelse skal præge udviklingen i bydelens udsatte boligområder
5. De eksisterende grønne områder skal opgraderes og lokal afledning af regnvand sammentænkes med de blå områder
6. Den infrastrukturelle sammenhæng i bydelen skal forbedres for bløde trafikanter og brugere af den offentlige transport.

### 1.2. EKSISTERENDE TENDENSER OG LOKALE PROJEKTER

#### Bispebjerg – en erhvervsrettet studiebydel

Bispebjerg har mange uddannelsesinstitutioner, især inden for håndværk, service, kreative fag, pædagogik, læring og kommunikation. Lokaludvalget oplever interesse fra uddannelsesinstitutionerne i at samarbejde, dels om bydelens udvikling, dels om at sikre, at flere lokale unge gennemfører ungdomsuddannelser. Dette samarbejde skal plejes og videreudvikles, og flugter fuldt ud med visioner i Ungekommissionens anbefalinger, Ungebydelsplanen for Bispebjerg, ungehuset på Smedetofte og bydelens børne- og ungenetværk.

#### Supersygehus, sund vækst og ulighed i sundhed

Byggeriet af regionens supersygehus Nyt Hospital og Ny Psykiatri Bispebjerg går i gang om nogle år og vil påvirke bydelen i mange år. I 2025 skal hospitalet fungere som et sundhedskvarter i bydelen. Københavns Kommune har samtidig luftet ideen om, at Bispebjerg kunne fungere som eksempel på en københavnsk bydel, der har fokus på sund vækst. Det har været foreslået, at Bispebjerg i den forbindelse skulle have et velfærdskvarter, hvor velfærdsteknologiske løsninger illustreres i daglige omgivelser, og hvor der sættes på at udvikle nye eksport- og jobmuligheder inden for sundheds- og velfærdsteknologi. Det er interessante udviklinger i en bydel, hvor borgernes sundhed ligger i bund sammenlignet med andre københavnske bydele og med danskere generelt.

### Udsat byområde, udviklingsplan og områdefornyelse

Bispebjergs Nordvestkvarter har de seneste 20 år været genstand for kvarterløft og områdefornyelser. Området blev i 2011 udpeget til udsat byområde, og Københavns Kommune formulerede i 2012 en udviklingsplan for, hvordan området løftes op til at være på gennemsnitsniveau med resten af København i år 2020. Boligselskaber driver tre boligsociale helhedsplaner i området, som koordineres i Boligsocialt Forum for Bispebjerg, og Fuglekvarteret er centrum for områdefornyelse frem til år 2018. Bydelsplanen supplerer på flere punkter udviklingsplanen for Bispebjerg/Nordvest, mens områdefornyelsen i Fuglekvarteret på nogle stræk kan ses som lokale konkretiseringer af visioner og temaer i bydelsplanen. Med denne bydelsplan ønsker Lokaludvalget, at der tillige sættes forebyggende ind i boligområder, som er i risiko for at blive kategoriseret som udsatte i bydelen.

### Kreative zoner og socioøkonomi

Der er tre kreative zoner i Bispebjergs Nordvestkvarter. Zonerne bliver langsomt fyldt op med små virksomheder, men tilstedeværelsen af de kreative virksomheder og kræfter smitter endnu ikke nævneværdigt af på livet i Bispebjerg. Bydelsplanen rummer bud på, hvordan det kan ske. De socioøkonomiske virksomheder bliver forhåbentlig også styrket i bydelen de kommende år med støtte fra Områdefornyelsen i Fuglekvarteret. Denne bydelsplan bygger således videre på den første bydelsplans ønske om at skubbe liv i de kreative zoner i Bispebjerg, og at udvikle Rentemestervej som kreativ, grøn sivegade.

### Mange kulturinstitutioner men beskedent byliv

Bispebjerg har med det nye BIBLIOTEKET fået en kraftfuld kulturinstitution. Samtidig har Bispebjerg seks andre små kulturhuse med hver deres særlige profil; børnekulturhuset Sokkelundlille, Lygten Station, Bispebjerg Bakke, Karens Hus, Dansekapellet og Tomsgårdsvej 35. Dertil kommer brugerdrevne kulturhuse som Bolsjefabrikken og Ungdomshuset. De mange kulturhuse til trods oplever borgere, at der er et beskedent byliv i Bispebjerg, hvilket også Københavns Bylivsregnskab viser.

### Grønne områder spreder sig i det små

Bispebjerg er en grøn bydel med store rekreative områder. Der er flere steder i bydelen fokus på urban farming på små grønne områder tæt ved etageejendomme. Haven NV-Autopark på Provstevej er et eksempel herpå. Også Områdefornyelse i Fuglekvarteret sætter fokus på grønne byrum, grønne tage og grønne fællesskaber, og Beboerprojekt Puls arbejder med temaet under titlen "Spis din Afdeling".

### Skybrud og oversvømmelser

Skybrud og oversvømmelser har sat vandhåndtering på dagsordenen, også i Bispebjerg. Fra kommunal side arbejdes der med etablering af rørledning fra Emdrup sø og ud til Øresund. Mose, åer, søer og vådområder i Utterslev Mose og Lersøparken kan

også tænkes ind i denne overordnede håndtering af regnvandet. Mange boligforeninger, som er udsat for vand i kældrene under skybrud, er også i gang med etablering af LAR-løsninger (Lokal afledning af regnvand), herunder Bispeparken, Ryparken og mindre foreninger i Nordvestkvarteret.

### 1.3. LOKALE UDFORDRINGER

#### Tema: Et godt hverdagsliv i København

#### Ryparken – på vej til at blive udsat?

Ryparken har længe været på vippen til at blive kategoriseret som udsat boligområde. Ryparken er præget af store grønne arealer og mange almene boliger, men er afskåret fra resten af byen af stærkt trafikerede færdselsårer, og der er kun én til- og frakørselsvej til Ryparken. Ledigheden blandt beboere i området er høj, utrygheden er stigende, og nogle familier begynder at flytte fra området. Der er imidlertid mange stærke lokale netværk og institutioner i Ryparken-Lundehus, som kan og vil stå i spidsen for en positiv udvikling af hele området, hvis de støttes. Lokaludvalget foreslår, at der udvikles en visions- og investeringsplan for Ryparken-Lundehus, som kan styrke Ryparkens kvaliteter som bolig- og byområde og samtidig skabe en positiv udvikling i hele området.

#### Kriminalitetstruede unge

Trygheden i Bispebjerg er blevet forbedret i de seneste år, selv om der fortsat er grupper af kriminelle og kriminalitetstruede unge, som har brug for intensiv støtte og vejledning. Hashhandel, ungegrupperinger, chikanerier, røverier og indbrud er de primære forhold, som i dele af bydelen påvirker trygheden negativt.

#### Sociale og økonomiske udfordringer

For en del af Bispebjergs borgere er kommuneplanens vision om 'et godt hverdagsliv i København' udfordret af ledighed, marginalisering og socialt udsathed. Bispebjerg har eksempelvis de seneste år haft de fleste udsættelser og flest tvangsfjernelser af børn, og 25 % af bydelens borgere har vedvarende eller forbigående sindslidelser. Lokaludvalgets ønske fra den første bydelsplan om at fokusere på den tidlige, forebyggende indsats er derfor fortsat yderst relevant.

#### Sundhed

Folkesundheden i Bispebjerg er udfordret, både blandt unge og ældre. Bispebjerg er den bydel i København med flest overvægtige børn, hvor borgere har den korteste gennemsnitlige levealder, og hvor flest borgere vurderer deres sundhed som dårlig.

#### Tema: Metropol for grøn vækst

#### Gennemskåret af trafik og ringe kollektiv trafikbetjening

Bispebjerg er skåret igennem på kryds og tværs af stærkt trafikerede veje: Lyngbyvej, Tagensvej, Frederikssundsvej, Tomsgårdsvej-Tuborgvej, Frederiksborgvej, Borups Allé og den kommende

---

Nordhavnsvej. Den stærke trafik giver miljø- og sundhedsbelastninger for bydelen og dens borgere. Den kollektive trafikbetjening på tværs af bydelen er samtidig mangelfuld, hvilket den kommende busløsning på Frederikssundsvej ikke vil afhjælpe.

#### **Tema: Viden og Erhverv**

##### **Flest borgere er påvirket af ledighed i Bispebjerg**

Bispebjerg er den bydel i København, hvor den største andel af borgere er påvirket af ledighed. I juni 2012 var 13 % af bydelens borgere berørt af ledighed mod 10 % i København generelt. Bispebjerg er samtidig langt fra målsætningen om, at 95 % af alle unge skal have en ungdomsuddannelse. Der er behov for at tænke nyt i forhold til at få unge til at gennemføre en ungdomsuddannelse og til at skabe arbejdspladser, herunder arbejdspladser, som kan sluse folk tilbage på arbejdsmarkedet.

##### **Hvad er visionen med de kreative zoner?**

Der mangler en vision og strategi for, hvad der skal ske i Bispebjergs kreative zoner, og et klart overblik over begrænsninger og muligheder for kommunal støtte til at fremme iværksætteri i bydelen. Tomme kommunale bygninger præger fortsat gadebilledet i nogle af de kreative zoner, hvilket skaber utryghed, og frister til hærværk på bygninger. Bygningerne burde bringes i spil til midlertidige kreative og rekreative formål, mens deres endelige skæbne afgøres.

#### **1.4. UDVIKLINGSPRINCIPPER**

Bispebjerg Lokaludvalg ønsker, at udviklingen i bydelen de kommende år hviler på visse overordnede principper, som samtidig kan betragtes som mål for udviklingen.

##### **Et godt hverdagsliv**

- Bedre og bevidst inklusion af udsatte borgere i lokale fællesskaber
- Fremsynethed, tryghed og forebyggelse i udsatte boligområder.

##### **Metropol for Grøn vækst**

- Forbedringer af det grønne og det blå i Bispebjerg
- Bispebjerg skal inspirere til læring om klima og miljø, og gøre det nemt at leve bæredygtigt.

##### **Viden og erhverv**

- Bispebjerg som erhvervsrettet, kreativ og samarbejdende studiebydel
- Bedre rammer for erhvervsklynger og socioøkonomiske virksomheder i bydelen.

#### **1.5. KOMMUNEPLAN 2011**

Bydelsplanen er struktureret efter temaerne i Kommuneplan 2011 om 'Et godt hverdagsliv', 'Viden og Erhverv', samt 'Metropol for Grøn Vækst'. Det betyder, at bydelsplanens temaer og visioner flugter med Kommuneplan 2011. Bydelsplanens temaer og visioner er dog i sagens natur lokale fortolkninger, som giver lokale svar på kommuneplanens gennemgående temaer og visioner. Projekterne er udarbejdet i dialog med lokale forvaltninger i håbet om, at bydelsplanen i nogen grad kan bruges som afsæt til at lave metodeudvikling, der kan styrke den kommunale kernerdrift som ønsket i Politik for Udsatte Byområder.

#### **1.6. ØVRIGE KOMMUNALE PLANER**

Det er ikke muligt i dette dokument at liste alle relevante kommunale planer op. Nogle af de mange planer er Ungebydelsplan for Bispebjerg, Handlingsplan for Bispebjerg/NV, Program for Sikker By, Udviklingsplan for Bispebjerg/NV, Pleje- og Udviklingsplan for Lersøparken, Pleje- og Udviklingsplan for Utterslev Mose, Den Blå By, Vandhandleplan for Københavns Kommune, Plads til Naturen - biologisk mangfoldighed, Frivillig i det fri, Fra god til verdens bedste, Klimaplanen og Klimatilpasningsplanen. Dertil kommer planer på sundhedsområdet, socialområdet og kulturområdet.

#### **1.7. LOKALUDVALGETS FORSLAG TIL DEN OVERORDNEDE PLANLÆGNING**

Der er de senere år blevet formuleret en række ufinansierede planer for Bispebjerg. Det gælder for eksempel Ungebydelsplan for Bispebjerg, Handlingsplan for Bispebjerg/NV, Udviklingsplan for Bispebjerg/NV, Bydelsplan for Bispebjerg 2010, Pleje- og Udviklingsplan for Lersøparken, Pleje- og Udviklingsplan for Utterslev Mose m.m. Ud over de bydelspecifikke planer, laver de syv forvaltninger en række planer for deres respektive områder. Planernes sammenhæng, hierarki, koordination, status, prioritering og gennemførelse kan være vanskeligt at gennemskue for borgere, politikere, ansatte og lokaludvalg.

Bispebjerg Lokaludvalg har på den baggrund tre opfordringer til den overordnede planlægning i København:

- Lav færre ufinansierede planer de kommende år
- Gennemfør flere af de planer, som allerede er formuleret
- Lav én overordnet plan for hver bydel, som øvrige planer og indsatser forholder sig til.

---

#### **Et godt hverdagsliv**

- 1 Tryghed i hverdagen
- 2 Sociale viceværter
- 3 Inklusion af borgere med psykiske lidelser
- 4 Lokal udvikling i Ryparken – Lundehus
- 5 Lige adgang til sundhed

#### **København som metropol for grøn vækst**

- 6 Lersøparken og Klimatilpasning
- 7 Karens Hus – demonstrationsprojekt på energirenovering
- 8 Cykelstier
- 9 Grønne veje
- 10 Utterslev Mose

#### **Viden og Erhverv**

- 11 Ungehus på Smedetoften 14
- 12 Bispebjerg som studiebydel
- 13 Studenter- og iværksætterfestival
- 14 Design Lab Råstof
- 15 Sund vækst

# KORT OVER BISPEBJERG



Numrene henviser til projektforslagene.

# OVERSIGT OVER LOKALUDVALGETS PROJEKTFORSLAG

## 2. OVERSIGT OVER LOKALUDVALGETS PROJEKTFORSLAG

---

### LOKALE FORSLAG TIL PROJEKTER INDEN FOR DE OVERORDNEDE TEMAER I KOMMUNEPLAN 2011 OG DE SKITSEREDE UDVIKLINGSPRINCIPPER I RELATION HERTIL

#### ET GODT HVERDAGSLIV

##### **Udviklingsprincip: Bedre og bevidst inklusion af udsatte borgere i lokale fællesskaber**

Tre projekter sigter mod at skabe bedre og bevidst inklusion af udsatte borgere i lokale fællesskaber. Projektet "Inklusion af borgere med psykiske lidelser" udvikler dialog, åbenhed og beredskab i boligafdelinger til at inkludere naboer med psykiske lidelser i trygge, ligeværdige og inkluderende naboskaber. Projektet "Sociale viceværter" forebygger, at sårbare borgere sættes på gaden og fremmer lokalt naboskab. Projektet "Lige adgang til sundhed" fokuserer på social ulighed i sundhed i Bispebjerg, og søger at styrke særligt to grupper af borgeres deltagelse i sociale forebyggende og sundhedsfremmende fællesskaber. Det er enlige mænd 45+ og isolerede borgere med etnisk minoritetsbaggrund.

##### **Udviklingsprincip: Fremsynethed, tryghed og forebyggelse i boligområder**

To projekter handler om at skabe progressive udviklinger i udsatte boligområder. Projektet "Lokal udvikling i Ryparken – Lundehus" skaber en visions- og investeringsplan for Ryparken og Lundehus, som skal fremme en positiv erhvervsmæssig, social og kulturel udvikling i området, mens projektet "Tryghed i hverdagen" foreslår, at der sættes målrettet og præcist ind med tryghedsskabende indsatser i fire boligområder i Nordvestkvarteret.

#### KØBENHAVNS SOM METROPOL FOR GRØN VÆKST

##### **Udviklingsprincip: Forbedringer af det grønne og det blå i Bispebjerg**

Tre projekter arbejder for at forbedre bynaturen i Bispebjerg. Projekterne "Utterslev Mose", "Grønne veje" og "Lersøparken og Klimatilpasning" har det grønne som bærende element. De sætter fokus på den skæve fordeling af grønne områder i bydelen, og på kvaliteten af de eksisterende grønne områder. Vandlementerne er højest prioriteret i projektforslagene, som peger på åbning af åer, forbedring af vandkvalitet samt klimatilpasning med håndtering af regnvandet som vigtige elementer.

##### **Udviklingsprincip: Bispebjerg skal inspirere til læring om klima og miljø, og gøre det nemt at leve bæredygtigt**

De to projekter "Karens Hus – demonstrationsprojekt på energirenovering" og "Cykelstier" læner sig op ad Københavns Klimaplan og KBH 2025, hvor energiforbrug og mobilitet er to vigtige emner. I Karens Hus-projektet sætter vi fokus på energirenovering af gamle villaer, for at synliggøre muligheder for at optimere energimæssige løsninger over for villaejere og entreprenører. Projektet om cykelstier handler om at skabe bedre forhold for cyklister i forsøget på at få flere til at vælge cyklen frem for bilen. Projektet skaber nemme og trygge stiforbindelser, der kan give cyklister en oplevelse i det grønne.

#### VIDEN OG ERHVERV

##### **Udviklingsprincip: Bispebjerg som erhvervsrettet, kreativ og samarbejdende studiebydel**

Tre projekter vil bidrage til, at Bispebjerg udvikler sig til en erhvervsrettet studiebydel, hvor unge gennemfører deres uddannelser. Projektet "Ungehus på Smedetoften" beskriver et eksperimentelt ungehus, der både vil være et lokalt ungdomskulturelt kraftcenter og bringe lokale unge tættere på ungdomsuddannelser og aktiviteter i de kreative zoner. Projekterne "Bispebjerg som studiebydel" og "Studenter- og Iværksætterfestival" konsoliderer Bispebjergs nye netværk af uddannelsesinstitutioner, og fremmer både institutionernes synlighed i bydelen og aktive bidrag til udviklingen af Bispebjerg.

##### **Udviklingsprincip: Bedre rammer for erhvervsklynger og socioøkonomiske virksomheder**

To projekter stimulerer lokal vækst. Projektet "Design Lab Råstof" giver nyuddannede kandidater fra bydelens kreative uddannelser mulighed for at indgå i små innovative erhvervsklynger. Projektet "Sund Vækst" satser på at gøre Bispebjerg til en aktiv spiller på det ekspanderende globale velfærdsteknologiske marked. Endelig skaber projektet "Lige adgang til sundhed" socioøkonomiske aktiviteter for udsatte borgere i samarbejde med Områdefornyelsen i Fuglekvarteret.

# PRIORITERINGSLISTE

---

## KORT SIGT

- Projektforslag 1: Tryghed i hverdagen
- Projektforslag 12: Bispebjerg som studiebydel
- Projektforslag 13: Studenter- og iværksætterfestival
- Projektforslag 8: Cykelstier
- Projektforslag 2: Sociale viceværter
- Projektforslag 9: Grønne veje

## MELLEMLANG SIGT

- Projektforslag 11: Ungehus på Smedetofte 14
- Projektforslag 5: Lige adgang til sundhed
- Projektforslag 3: Inklusion af borgere med psykiske lidelser
- Projektforslag 4: Lokal udvikling i Ryparken - Lundehus
- Projektforslag 14: Design Lab Råstof

## LANG SIGT

- Projektforslag 6: Lersøparken og Klimatilpasning
- Projektforslag 15: Sund vækst
- Projektforslag 7: Karens Hus – demonstrationsprojekt på energirenovering
- Projektforslag 10: Utterslev Mose





Johnny Szumlanski

## UDVIKLINGSPRINCIP: FREMSYNETHED, TRYGHED OG FOREBYGGELSE I BOLIGOMRÅDER



Bispebjerg Lokaludvalg

### PROJEKTFORSLAG 1

#### Tryghed i hverdagen

##### 1. BESKRIVELSE OG FORMÅL

###### Baggrund

Trygheden har et par år været stigende blandt Bispebjergs borgere. Alligevel er borgere i især Bispebjergs Nordvestkvarteret fortsat mere udsatte for kriminalitet end københavnere i gennemsnit. Det er ifølge Københavns Kommunes Tryghedsindeks især indbrud og tyveri, som borgere oplever som et problem i Nordvestkvarteret. Selvom Nordvestkvarterets borgere er mere udsatte for kriminalitet end borgere andre steder i byen, er antallet af politianmeldelser fra beboere i området faldet det seneste år. Bispebjerg Lokaludvalg ønsker at øge trygheden for borgere i Nordvestkvarteret og forbedre samarbejdet mellem borgere og politi.

###### Formål

Projektets formål er at:

- Reducere antallet af indbrud og tyveri i Nordvestkvarteret
- Nedbringe "mørketallet" (dvs. antallet af forbrydelser, som ikke anmeldes til politiet)
- Udvikle en platform, hvor politi, kommunale myndigheder, borgere og brugere af området systematisk drøfter, vurderer, samarbejder om og måler effekten af indsatser i Nordvestkvarteret.

Projektet skaber metodeudvikling på to områder:

- Styrket lokal anvendelse af Tryghedsindekset som et redskab, der forbedrer samarbejde mellem politi, civilsamfund, borgere og kommunale aktører om lokale tryghedsudfordringer
- Udvikling af netværk af lokale brobyggere, der kan skabe kontakt til grupper af borgere i Nordvestkvarteret, som ellers ikke deltager i indbruds- og tryghedsdebatten.

###### Aktiviteter

1) Områdebaserede indsatser i fire udvalgte boligområder  
Følgende aktiviteter gennemføres i fire udvalgte boligområder Nordvestkvarteret:

- Indbrudskampagnen "Stop indbrud - start snakken" videreudvikles, så den tilpasses forholdene og beboersammensætningen i Nordvestkvarteret.
- Tryghedsvandring gennemføres i hvert boligområde for at udpege utryghedsskabende steder og udpege forslag til forbedring af fysiske forhold i byrummet.
- Indsamling af viden om barrierer for anmeldelser til politi.
- Dialogmøder med borgere i de udvalgte boligområder, hvor resultatet af tryghedsvandring og Tryghedsindeksets målinger sammenholdes med borgeres oplevelser lokalt.
- Udvikling af netværk af borgere, butikker, foreninger og institutioner, som kan være nøgleaktører i en kampagne, der skal forebygge indbrud og tyveri, og fostre dialog mellem borgere og politi.
- Udvikling af handleplan og samarbejdsaftale mellem politi, boligforening, borgere og kommunale myndigheder om tryghedsskabende indsatser i de udvalgte områder, samt en enkel og effektiv organisering af det lokale samarbejde.

2) Årlig tryghedskonference i Nordvestkvarteret

- Projektet afholder en årlig tryghedskonference i Nordvestkvarteret, hvor der:
  - Følges op på resultater, handleplaner, samarbejdsaftaler og organisering af indsatserne i de fire områder
  - Deles viden og erfaringer fra de områdebaserede indsatser.
  - Koordineres med SSP og andre kriminalpræventive indsatser.

### Hvilke problemer vil projektet løse?

- Færre indbrud i de mest indbrudsplagede dele af Bispebjerg
- Nedbringelse af "mørketallet" bag de officielle indbruds- og tryghedsstatistikker
- Nedbrydning af barrierer for at anmelde indbrud og anden kriminalitet til politiet
- Bedre dialog mellem borgere og politi/andre myndigheder.

### Målgruppe

Borgere, boligforeninger, foreninger, projekter, butikker, institutioner m.fl. i Bispebjergs Nordvestkvarter.

### Geografi/beliggenhed

Projektet gennemføres i de fire boligområder i Bispebjergs Nordvestkvarter, der har mest behov for koordineret og intensiv indsats for at fremme trygheden.

## 2. SAMMENHÆNG MED ANDRE PROJEKTER

Projektet bidrager til gennemførelse af Sikker By programmet og til anvendelsen af Tryghedsindekset lokalt. Projektet samarbejder med Ungebydelsplanen for Bispebjerg og Hot Spot Ydre Nørrebro. Projektet er inspireret af Partnerskab for Tryghed i Tingbjerg, og genanvender kampagnen "Stop indbrud – start snakken", samt koncepter for tryghedsvandring.

## 3. REALISERING AF PROJEKTET

### Samarbejdspartnere

Projektet samarbejder med boligforeninger, erhvervsdrivende og foreninger i de udvalgte boligområder, Københavns Politi og Center for Sikker By. Øvrige samarbejdspartnere er Boligsocialt Forum, SSP, institutioner i misbrugsmiljøet, klubber, ungdomsskoler, gadeplansmedarbejdere, Natteravn og andre foreninger.

### Hvem skal realisere projektet?

Projektet kan forankres i Bispebjerg Lokaludvalg under forudsætning af fornødne ressourcer. Projektets styregruppe skal bestå af Københavns Politi, Økonomiforvaltningens Center for Sikker By, Beskæftigelses- og Integrationsforvaltningen, Lokaludvalget, boligforeninger, Børne- og Ungdomsforvaltningen og Teknik- og Miljøforvaltningen.

### Handlingsplan

Projektet gennemføres i fire faser:

Fase 1: Projektudviklingsfase

Boligområder udpeges, kampagnemateriale tilpasses, og projektplan defineres.

Fase 2: Afprøvningsfase

Gennemførelse af indsatserne i de udvalgte boligområder.

Fase 3: Tilpasningsfase

Tilpasning af projektets metoder til erfaringerne.

Fase 4: Drift

Projektet sættes i drift i de fire udvalgte områder og afprøves eventuelt i nye områder.

### Hvilke forvaltninger i KK er projektet relevant for?

Økonomiforvaltningens Center for Sikker By, Teknik- og Miljøforvaltningen, Socialforvaltningen, Børne- og Ungdomsforvaltningen, Kultur- og Fritidsforvaltningen, og Beskæftigelses- og Integrationsforvaltningen.

### Forventet tidsplan

- Fase 1: Projektudviklingsfase, 4 måneder
- Fase 2: Afprøvningsfase, 16 måneder
- Fase 3: Tilpasningsfase, 2 måneder
- Fase 4: Drift, 12 måneder

## 4. ØKONOMI

Projektledelse (3 x ½ årsværk): 750.000 kr.

3 konferencer: 90.000 kr.

Indbrudskampagne: 40.000 kr.

12 dialogmøder: 120.000 kr.

Udvikling af netværk: 50.000 kr.

Tryghedsvandring inkl. fysiske forbedringer i byrum: 1.000.000 kr. (pulje)

Anslået budget i alt fordelt over 4 år: 2.050.000 kr.



## UDVIKLINGSPRINCIP: BEDRE OG BEVIDST INKLUSION AF UDSATTE BORGERE I LOKALE FÆLLESSKABER



Polfoto, Ditte Valente

### PROJEKTFORSLAG 2

#### Sociale viceværter

##### 1. BESKRIVELSE OG FORMÅL

###### Baggrund

København har oplevet en stigning i antallet af sager, hvor borgere bliver sat på gaden, eller er i risiko for det. Det gælder også i Bispebjergs Nordvestkvarter, der har den næsthøjeste udsættelsesprocent i København. Udsættelser rammer særligt beboere på overførselsindkomst og beboere, som har fået anvist lejlighed af kommunen. Det er oftest fattige børnefamilier, unge og borgere med psykiske lidelser, som rammes. Selvom stigningen er standset i 2012, er udsættelsessager fortsat bekymrende, og behovet for forebyggelse presserende. Udsættelser er hver gang forbundet med menneskelige tragedier og store omkostninger for boligselskaber og kommune. Lokaludvalget ønsker at forebygge, at udsatte borgere i Bispebjerg sættes på gaden.

###### Formål

Projektet introducerer opsøgende sociale viceværter og kommunale boligrådgivere i 17 boligafdelinger i Bispebjerg og skal følgende:

- Forebygge udsættelser blandt beboere, der er i huslejerestance
- Forebygge huslejerestancer blandt beboere
- Give sårbare og udsættelsestruede beboere redskaber og motivation til at administrere egen økonomi og livssituation
- Udvikle kommunikationen mellem boligorganisationernes udlejningsafdelinger og Socialforvaltningen Bispebjerg, så den effektivt forebygger udsættelser
- Sikre synergi, helhed og metodeudvikling i indsatsen omkring sårbare beboere på Bispebjerg.
- Sikre vidensdeling og metodeudvikling omkring forebyggelse af udsættelser på tværs af almene boligorganisationer.

###### Aktiviteter

###### 1) Opsøgende team

Der etableres et team bestående af:

- to sociale viceværter, der arbejder på fuld tid med opsøgende rådgivning m.m. i boligafdelinger, hvor der gennemføres en helhedsplan
- en kommunal socialfaglig medarbejder, der arbejder på fuld tid, eksempelvis som boligrådgiver, sagsbehandler eller støttekontaktperson
- en familierådgiver, der arbejder på deltid.

###### 2) Rådgivning

Teamet laver målrettet rådgivning af beboere, der er i restance, og afvikler faste rådgivnings-/netværksaktiviteter i udvalgte boligafdelinger. Teamet samarbejder tæt med de to boligsociale helhedsplaner om indsatser som velkomst til nye beboere, bydelsmødre, udvikling af dialog på tværs af ejendomskontorer m.fl.

###### 3) Bydelsdækkende samarbejdsnetværk

Der etableres et bydelsdækkende samarbejdsnetværk med aktører, der arbejder med udsatte grupper i bydelen. Netværket skal sikre gode betingelser for en helhedsorienteret rådgivning, så økonomisk rådgivning suppleres af rådgivning omkring f.eks. sundhed, misbrug og psykiske lidelser.

###### 4) Udvikling af samarbejdsmodel mellem udlejningsafdelinger og Socialforvaltningen

Projektet skaber tæt dialog mellem udlejningsafdelingerne i de fire boligorganisationer og områdechefen i Voksenenheden Bispebjerg og udvikler en systematisk og smidig arbejdsmodel mellem parterne.

### Hvilke problemer vil forslaget løse?

Projektet forebygger udsættelser i Bispebjerg og udvikler borgeres evne til at kontrollere deres økonomiske situation. Den tidligere forebyggende indsats gør, at projektet skaber mere rummelige og trygge boligområder.

### Målgruppe

Projektets målgruppe er de cirka 9.000 beboere, der bor i 17 udvalgte boligafdelinger på Bispebjerg med primært fokus på beboere i huslejerestance. Der deltager ti fsb-boligafdelinger, tre AAB boligafdelinger, en SAB boligafdeling og tre boligafdelinger under 3b.

### Geografi/beliggighed

17 almene boligafdelinger i bydelen.

## 2. SAMMENHÆNG MED ANDRE PROJEKTER

Projektet bygger videre på to boligsociale helhedsplaner i Bispebjerg: fsb's Beboerprojekt Bispebjerg, og Beboerprojekt Puls, der køres af AAB, 3B og KAB. Der har været lignende projekter med "sociale viceværter" i andre boligområder, f.eks. AKB i Lundtoftgade, hvis erfaringer dette projekt ligeledes vil bygge videre på.

## 3. REALISERING AF PROJEKTET

### Samarbejdspartnere

Projektet er udviklet i regi af Boligsocialt Forum i Bispebjerg. Derudover er Socialforvaltningens voksenenhed og Børnefamilieenheden Bispebjerg en central samarbejdspartner.

### Hvem skal realisere projektet?

De sociale viceværter forankres i fsb, mens den socialfaglige medarbejder forankres hos Socialforvaltningen Bispebjerg.

### Handlingsplan

Projektet gennemføres i fire faser:

#### Fase 1: Projektstart

Der laves dybdegående analyse af målgruppen og udvikling af evalueringsstrategi i samarbejde mellem boligorganisationer og Voksenenheden Bispebjerg. Formelle samarbejdsaftaler mellem projektets parter indgås. Styregruppe konstitueres. Aftaler om systematisk kommunikation mellem de fire boligorganisationers udlejningsafdelinger og Voksenenheden Bispebjerg/Børnefamilieenheden Bispebjerg indgås. Tre personer ansættes i team.

#### Fase 2: Implementering

Rådgivninger og opsøgende indsats igangsættes og kører fortløbende projektperioden ud.

#### Fase 3: Samarbejdsnetværk

Samarbejdsnetværk i bydelen etableres. Netværket mødes efterfølgende fire gange årligt.

#### Fase 4: Slutevaluering

Slut evaluering og løbende forankring af metoder og samarbejde.

### Hvilke forvaltninger i KK er projektet relevant for?

Socialforvaltningen, Sundheds- og Omsorgsforvaltningen, Beskæftigelses- og Integrationsforvaltningen, Teknik- og Miljøforvaltningen, Økonomiforvaltningens Center for Sikker By og Kultur- og Fritidsforvaltningen.

### Forventet tidsplan

Projektet varer to år og igangsættes, så snart finansiering haves (jf. pkt. 4).

## 4. ØKONOMI

Forventede driftsudgifter

Lønninger: 2 x 3,5 årsværk; 3.950.000 kr

Projektledelse, revision, forsikring m.m.: 1.150.000 kr

Aktivitetsbudget, lokaler m.m.: 250.000 kr

Anslået budget i alt fordelt over 2 år: 5.350.000 kr.

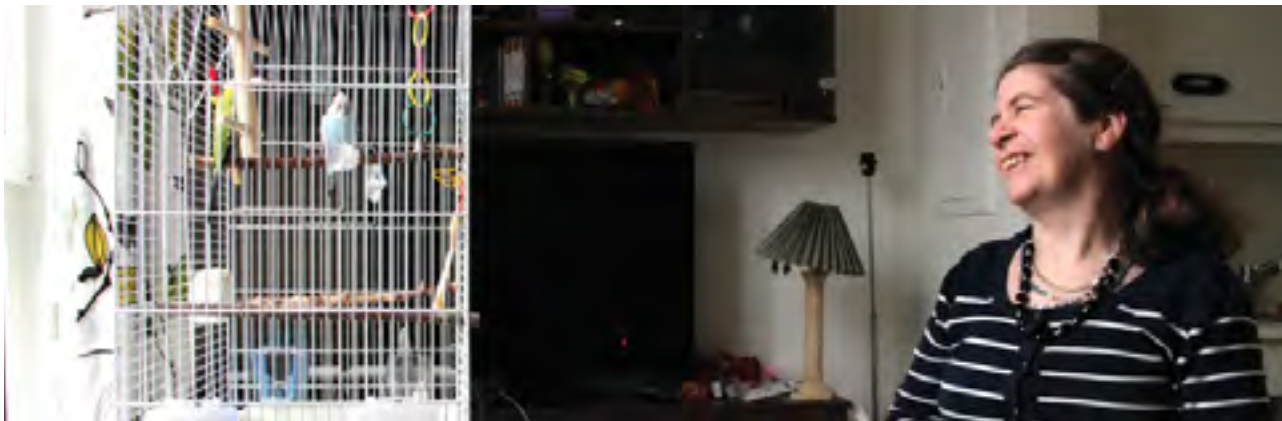
### Forslag til finansiering

Projektet forsøges finansieret af Ministeriet for By, Bolig og Landdistrikter. Hvis ekstern finansiering opnås, fremlægger Lokaludvalget et revideret projektforslag, der skal udbrede projektets metoder til hele bydelen.

Udsættelser i København

Postdistrikt	Hele 2010	1. halvår 2011	2. halvår 2011	1. halvår 2012	Ændring i %
Brønshøj	98	53	31	35	12,9
København K	31	12	12	7	-41,7
København Ø	78	35	30	22	-26,7
København N	116	49	54	34	-37,0
København S	162	69	59	88	49,2
København V	30	16	14	12	-14,3
København NV	139	89	46	52	13,0
København SV	65	59	45	17	-62,2
Valby	58	37	41	22	-46,3
Vanløse	20	20	10	11	10,0
I alt	797	439	342	300*	-12,3
Ændring i %			22,1	12,3	

## UDVIKLINGSPRINCIP: BEDRE OG BEVIDST INKLUSION AF UDSATTE BORGERE I LOKALE FÆLLESSKABER



Polfoto, Anne Pallisgaard Rasmussen

### PROJEKTFORSLAG 3

#### Inklusion af borgere med psykiske lidelser

##### 1. BESKRIVELSE OG FORMÅL

###### Baggrund

Bispebjergs små lejligheder huser en del sårbare borgere, herunder borgere med psykiske lidelser, hvilket erfaringsvist kan skabe utryghed blandt naboer. Syv % af Bispebjergs borgere har vedvarende psykiske lidelser, mens 19 % oplever forbigående lidelser. Tallene vil forblive på et højt niveau, fordi tendensen i psykiatrien er, at mennesker med en psykisk lidelse i stigende grad skal understøttes og behandles i eget hjem. En succesfuld inklusion af borgere med psykiske lidelser i boligafdelinger er en gensidig proces, som skal bygge på respekt og samarbejdsvilje hos såvel borgere med psykiske lidelser som hos naboer. Bispebjerg Lokaludvalg ønsker at bidrage til, at bydelens boligforeninger får de bedst mulige rammer for at inkludere mennesker med psykiske lidelser i boligafdelingernes liv.

###### Formål

Projektets formål er:

- Boligafdelinger, der har udfordringer med beboere med psykiske lidelser, bliver foregangs-eksempler for andre boligafdelinger i inklusion af beboere med psykiske lidelser.
- Borgere med psykiske lidelser og deres netværk inddrages som aktive medspillere i udviklingen af nye veje til inklusion af naboer med psykiske lidelser.
- Indhente konkrete erfaringer om forudsætninger for succesfuld inklusion af borgere med psykiske lidelser i boligafdelinger.

###### Aktiviteter

1) Styrkelse af netværk og viden i boligafdelinger  
Der udpeges to-tre boligafdelinger i Bispebjerg, hvor afdelingsfunktionærer, bestyrelse og beboere tilbydes en netværks- og informationspakke bestående af disse elementer:

- Oplæg fra borgere med psykiske lidelser (og professionelle) om at leve med en psykisk lidelse
- Forslag til tryghedsfremmende initiativer i boligområder
- Konflikt håndtering og dialogmøder i opgange og afdelinger
- Netværksgrupper for mennesker med psykiske lidelser
- Overblik over tilbud til borgere med psykiske lidelser i Bispebjerg
- Overblik over, hvem boligafdelinger og naboer kan kontakte for hjælp i akutte situationer
- Pilotforsøg til fremme af inklusion og det gode naboskab i almene afdelinger, hvor der bor borgere med psykiske lidelser.

2) Vidensindsamlingsprojekt

- Litteraturstudie i erfaringer i at inkludere mennesker med psykisk lidelser i boligafdelinger
- Indhentning af lokale visioner, udfordringer og erfaringer fra boligafdelingerne i Bispebjerg.

3) Styrkelse af samarbejde mellem boligafdelinger og kommune

- Samarbejde mellem boligselskaber, støttekontaktpersoner og borgere med psykiske lidelser om udvikling af inklusionsmetoder og -strategier i boligafdelinger
- Afdækning af eventuelle behov for videreudvikling af samarbejdet.

#### 4) Evaluering og videreformidling

- Evaluering, tilpasning og videreformidling af pilotprojektets erfaringer og resultater.

#### Hvilke problemer vil forslaget løse?

Projektet vil bidrage til følgende:

- Berørte boligafdelinger videreudvikler viden og netværk, som afdelingerne kan bruge såvel forebyggende som i akutte situationer, hvor en borger med en psykisk lidelse og/eller deres naboer måtte have brug for hjælp
- Borgere med en psykisk lidelse kan bryde en ufrivillig isolation i hjemmet.

#### Målgruppe

Boligafdelinger i Bispebjerg, hvor der bor borgere med psykiske lidelser.

#### Geografi/beliggenhed

Udvalgte boligforeninger i Bispebjerg.

## 2. SAMMENHÆNG MED ANDRE PROJEKTER

Projektet supplerer udviklingsplanen for Bispebjerg/NV, der ikke har fokus på dette tema. Projektet knytter an til Socialforvaltningens projekt om forebyggelsesplaner og planer for væresteder og aktivitetstilbud. Projektet understøtter desuden Plan for Københavns Kommunes Socialpsykiatri 9-12, kontaktpersonordning m.m.

## 3. REALISERING AF PROJEKTET

### Samarbejdspartnere

Primære samarbejdspartnere er Socialforvaltningens Voksenenhed, Socialpsykiatrisk Center Nordvest, Boligsocialt Forum i Bispebjerg, Beboerprojekt Bispebjerg og Beboerprojekt Puls og relevante boligafdelinger. Øvrige bidragsydere kan være PsykInfo i Region Hovedstaden Psykiatri, Psykiatrisk Center København – Bispebjerg Hospital, Distrikpsykiatrisk Center Bispebjerg, PSP-samarbejdet (samarbejde mellem politi, sociale myndigheder og psykiatri), Landsforeningen af nuværende og tidligere psykiatribrugere og andre patient- og pårørendeforeninger.

### Hvem skal realisere projektet?

Projektet forankres i Boligsocialt Forums arbejdsgruppe for sårbare borgere i Bispebjerg. Projektets daglige ledelse placeres i Socialforvaltningen Bispebjerg.

### Handlingsplan

Projektet gennemføres i fire faser:

Fase 1: Konceptudvikling

Udvikling af informationskampagne til at styrke netværk og viden i boligafdelinger i dialog med boligafdelinger og relevante samarbejdspartnere.

### Fase 2: Vidensindsamling

Indhentning af erfaringer fra lokale boligafdelinger og udlandet i inklusion. Overblik over statistikker, strategier og indsatser, samarbejdsflader m.m..

### Fase 3: Afprøvning

Gennemførelse af informationskampagnen og tilbud om ydelser til boligforeninger.

### Fase 4: Evaluering og tilpasning

Projektets metoder tilpasses de indhentede erfaringer, og tilrettes med henblik på fuld gennemførelse i alle boligområder i Bispebjerg.

### Hvilke forvaltninger i KK er projektet relevant for?

Socialforvaltningen, Sundheds- og Omsorgsforvaltningen, Teknik- og Miljøforvaltningen og Økonomiforvaltningens Center for Sikker By.

### Forventet tidsplan

Fase 1: Konceptudvikling, 3 måneder

Fase 2: Vidensindsamling, 3 måneder

Fase 3: Afprøvning, 18 måneder

Fase 4: Evaluering og tilpasning, 2 måneder

## 4. ØKONOMI

1 x 3 årsværk: 1.500.000 kr.

Konceptudvikling/vidensindsamling: 150.000 kr.

Information – netværksdannelse m.v.: 250.000 kr.

Pulje til pilotprojekter: 300.000 kr.

Netværksgrupper: 350.000 kr.

Opsamling: 150.000 kr.

Anslået budget i alt fordelt over 3 år: 2.700.000 kr.

## UDVIKLINGSPRINCIP: FREMSYNETHED, TRYGHED OG FOREBYGGELSE I BOLIGOMRÅDER



ZENTAS

### PROJEKTFORSLAG 4

#### Lokal udvikling i Ryparken – Lundehus

##### 1. BESKRIVELSE OG FORMÅL

###### Baggrund

Ved Ryparken-Lundehus forstås områderne Ryparken og Emdrup Øst. Området ligger fortrinsvis i Bispebjerg bydel, men inddrager også en del af Østerbro bydel. Specielt Ryparken er et område, der er afskåret fra den omkringliggende by af stærkt trafikerede veje. Selvom Ryparken rummer mange grønne, sociale, menneskelige og rekreative kvaliteter, har Ryparken i flere år været ved at komme på regeringens og Københavns Kommunes liste over udsatte boligområder. Bispebjerg Lokaludvalg ønsker, at områdets kvaliteter fremtidssikres, så det undgår at blive stemplet som udsat byområde, og i stedet fortsat fremstår som et attraktivt og dynamisk boligområde. Det kræver efter Lokaludvalgets vurdering, at der både sættes målrettet ind over for områdets udfordringer, og at områdets sociale, kulturelle og økonomiske liv kobles sammen med de omkringliggende områder på Ydre Østerbro og i Lundehus Sogn.

###### Formål

Formålet er at lade fremsynethed og forebyggelse sætte dagsordenen for udviklingen i Ryparken-Lundehus. Projektet skaber en samlet visions- og investeringsplan for Ryparken-Lundehus, som præsenteres til budgetforhandlingerne i 2015 med henblik på igangsættelse i 2016.

###### Aktiviteter

###### 1) Faktuel afklaring

I 2014 afdækkes områdets forudsætninger og behov, f.eks. i forhold til erhvervs- og beskæftigelsesmønstre, socioøkonomiske forhold, sundhedsmæssige forhold, infrastruktur, trafikgener, kollektiv trafik, klimatilpasningsbehov, servicefunktioner i området,

til- og fraflytninger fra området, tryghed og kriminalitet, interessefællesskaber, foreninger, netværk og kommunale tilbud.

På baggrund af afklaringsarbejdet iværksættes enkelte pilotprojekter i 2014 og i 2015.

###### 2) Visionsudvikling

Med afsæt i lokalanalysen udarbejdes en vision for Ryparken-Lundehus, der både rummer de korte og langsigtede perspektiver. I denne fase kan beboere få bistand fra uafhængige nationale og internationale eksperter, f.eks. erhvervsfolk, kunstnere, fremtidsforskere, byplanlæggere og brandingseksperter i en utraditionel dialog om Ryparken-Lundehus' fremtidsmuligheder.

###### 3) Visions- og investeringsplan for Ryparken-Lundehus

Den faktuelle baggrund og visionerne kombineres i en visions- og investeringsplan for Ryparken-Lundehus, der sætter mål og udpeger investeringsbehov. Planen bliver afsæt for forhandlinger mellem alle nødvendige og flest mulige relevante parter om implementering af planen. Visions- og investeringsplanen for Ryparken-Lundehus præsenteres forud for forhandlingerne til kommunens budget for 2016.

###### 4) Iværksættelse af pilotprojekter

Der iværksættes et-to pilotprojekter i Ryparken-Lundehus, som både tester relevansen og opbakningen til planen, og som skaber positiv momentum. Det kunne f.eks. være etablering af et lokalt aktivitets- og mødested i det nedlagte apotek, som foreslået af den lokale forening "Lundehus Kulturforsyning". Ønsket er at



skabe et samlingssted, hvor der kan være fællesspisning, holdes foreningsmøder, tilbydes foredrag, ældredans, kor, lektiecafeer m.m.

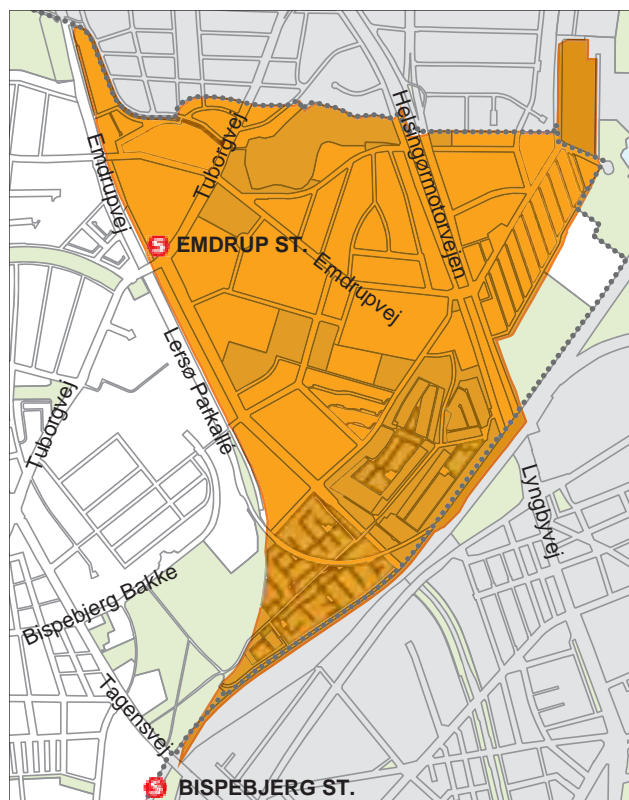
### Målgruppe

Borgere i Ryparken, Rymarksvænget og Lundehus, boligforeninger og professionelle aktører.

### Hvilke problemer løser projektet?

Der mangler en fælles forståelse og vision for udviklingen af Ryparken-Lundehus, som fører området ind i en positiv udvikling væk fra positionen som potentielt udsat boligområde. Projektet sætter ind på en række forhold som f.eks.:

- Isolation: Ryparken er et grønt område med mange almene boliger, som afskæres fra omgivelserne af trafikerede veje. Som i Tingbjerg er der kun én tilkørselsvej til Ryparken
- Mangel på opholdssteder, samlingssteder og stiforbindelser
- Fraflytning af familier
- En stigende tendens til utryghed
- Nedadgående socioøkonomiske forhold
- Infrastruktur, offentlig transport.



Lundehus Sogn

### Samarbejdspartnere

Østerbro Lokaludvalg, lokale boligforeninger, lokale borgere, netværk, helhedsplanen for Lundevænget og institutioner (blandt andet RYAC), der arbejder på at fastholde og udvikle Ryparken-Lundehus som et attraktivt boligområde. Boligselskaber, Teknik- og Miljøforvaltningen, Boligsocialt Forum, RUC m.fl.

### 2. SAMMENHÆNG MED ANDRE PROJEKTER

Projektet supplerer Østerbro Lokaludvalgs projektforslag om belyningsstrategi og bedre infrastruktur i Ryparken. Hvor Østerbro Lokaludvalgs projekt skaber konkrete forbedringer her og nu, skaber dette projekt en overordnet visions- og investeringsplan for området. Projektet samarbejder med helhedsplanen i Lundevænget, og drager lære fra områdefornyelser og udviklingsplaner. Arbejdet med udviklingen af visions- og investeringsplanen skal give inspiration til Økonomiforvaltningens forestående arbejde med Kommuneplanstrategi 2014 og Kommuneplan 2015.

### 3. REALISERING AF PROJEKTET

#### Hvem skal realisere projektet?

Projektet forankres i Teknik- og Miljøforvaltningens kontor for Bolig og Byfornyelse. Alternativt kan projektet placeres i sekretariatet for Bispebjerg Lokaludvalg under forudsætning af tilførsel af ekstra ressourcer.

#### Forventet tidsplan

Projektet forventes gennemført over en to-årig periode. Den langsigtede visions- og investeringsplan for Ryparken-Lundehus vil ligge klar til budgetforhandlinger for 2016.

#### Hvilke forvaltninger i KK er projektet relevant for?

Teknik- og Miljøforvaltningen, Børne- og Ungdomsforvaltningen, Socialforvaltningen, Kultur- og Fritidsforvaltningen og Økonomiforvaltningen.

### 4. ØKONOMI

Baggrundsanalyse: 150.000 kr.  
Visionsudvikling: 150.000 kr.  
Visions- og investeringsplan: 75.000 kr.  
Pilotprojekter: 3.000.000 kr.

Anslået budget i alt fordelt over 2 år: 3.375.000 kr.

I ovenstående budget er ikke medtaget udgifter til arbejdstimer, som forvaltningerne påregnes at lægge i projektet. I fald Bispebjerg Lokaludvalg skal stå for projektarbejdet, skal der tilføres ekstra ressourcer til sekretariatsbistand.

## UDVIKLINGSPRINCIP: BEDRE OG BEVIDST INKLUSION AF UDSATTE BORGERE I LOKALE FÆLLESSKABER



FAKTI

### PROJEKTFORSLAG 5 Lige adgang til sundhed

#### 1. BESKRIVELSE OG FORMÅL

##### Baggrund

Folkesundheden i Bispebjerg trænger til et løft. Når københavnerens sundhedsprofil måles, ligger borgere i Bispebjerg i den nederste ende af alle statistikker. Sundhedstilstanden blandt Bispebjergs borgere afspejler den sociale ulighed i sundhed. Således vurderer eksempelvis 20 % af bydelens borgere, at de har et mindre godt eller dårligt helbred, og over 3.000 borgere med kroniske sygdomme i Bispebjerg har ikke månedlig kontakt til familie, naboer eller venner. Især enlige mænd 45+ og isolerede ældre borgere med etnisk minoritetsbaggrund har sundhedsmæssige udfordringer i Bispebjerg. Det er borgere, som i begrænset omfang benytter eksisterende sundhedstilbud, og for hvem den nuværende forebyggende indsats iværksættes for sent. Bispebjerg Lokaludvalg ønsker, at der med afsæt i eksisterende sociale og sundhedsmæssige tilbud udvikles målgruppe-specifikke sundhedsfremmende indsatser for hhv. enlige mænd 45+ og isolerede ældre borgere med etnisk minoritetsbaggrund. Aktiviteter, der samtidig styrker de pågældende borgeres ressourcer, netværk og mulige bidrag til deres lokalområde.

##### Formål

Projektet sætter fokus på social ulighed i sundhed i Bispebjerg. Projektet sigter mod at øge den mentale og fysiske sundhed samt styrke netværk blandt grupper af enlige mænd 45+ og isolerede ældre borgere med etnisk minoritetsbaggrund.

##### Aktiviteter

1) Analyse af den sociale ulighed i sundhed blandt enlige mænd 45+ og ældre borgere med etnisk minoritetsbaggrund  
Der udarbejdes en analyse af, hvordan den sociale ulighed i sundhed rammer enlige mænd 45+ og ældre borgere med etnisk

minoritetsbaggrund i Bispebjerg. Analysen skaber ny viden om social ulighed i sundhed i Bispebjerg, herunder ny og nuanceret viden om de to overordnede målgrupper: enlige mænd 45+ og isolerede ældre borgere med etnisk minoritetsbaggrund.

##### 2) Koordineret handlingsplan

Der udarbejdes efterfølgende en vision og handlingsplan for, hvordan grupper af enlige mænd 45+ og ældre borgere med etnisk minoritetsbaggrund i Bispebjerg udnytter og udvikler deres kompetencer til at fremme egen og andres sundhed, sociale netværk og deltagelse i lokalområdets liv. Handlingsplanen udvikles i samarbejde med borgere, foreninger, institutioner, projekter m.fl. Handlingsplanen rummer følgende elementer:

- Hvilke borgere når vi, og hvilke når vi ikke? Hvem er bedst til at nå de respektive borgere, og hvordan styrkes indsatsen? Hvilke nye indsatser skal udvikles for at nå de borgere, som vi ikke når i dag? Hvilke metoder fungerer godt, hvilke kan styrkes, hvilke skal udvikles?
- Hvilke drømme, ressourcer og motivationer har de forskellige borgere selv, og hvordan bruges dette som afsæt for at styrke sundhed og sociale netværk?
- Hvor skal det tværfaglige samarbejde styrkes?

##### 3) Sociale og socioøkonomiske aktiviteter

Med afsæt i handlingsplanen laves netværks- og udviklingsarbejde, som skal koble isolerede borgere med helbredsudfordringer til sociale netværk i lokalområdet. Målet er at motivere hhv. enlige mænd 45+ og ældre etniske minoritetsborgere til at danne eller bidrage til at mobilisere sociale netværk og socio-

---

økonomiske aktiviteter, der virker forebyggende og fremmende for borgernes mentale og fysiske helbred. Det indebærer blandt andet:

- Indgåelse af samarbejdsaftaler om: at guide borgere til eksisterende sociale netværk og væresteder, og at iværksætte nye aktiviteter, der er relationsopbyggende og sundhedsfremmende
- Afdækning af muligheder for at bringe borgernes ressourcer i spil lokalt. Det kunne ske i samarbejde med f.eks. iværksættere, ildsjæle, foreninger, projekter og socioøkonomiske aktiviteter i Bispebjergs kreative zoner til gavn både for den lokale udvikling af Bispebjerg og for den enkelte, f.eks. i form af håndværk
- Udvikling af socioøkonomiske aktiviteter i Fuglekvarteret i samarbejde med Områdefornyelsen.

#### 4) Sundhedskampagne og -indsatser

Gennemførelse af målgruppespecifikke sundhedskampagner, der motiverer og mobiliserer udpegede målgrupper til motion, rygestop o.lign. Målgrupperne er karakteriseret ved ikke at have altoveroverskyggende sociale udfordringer.

#### 5) Netværks- og vidensdeling på tværs af grænser

Halvårige samarbejdsworkshops, hvor:

- Der følges op på handlingsplanen og den sociale ulighed i sundhed i Bispebjerg
- Offentlige, private, foreninger, boligsociale og frivillige aktører i Bispebjerg udveksler erfaringer og identificerer, hvilke nye grupper af isolerede borgere, der har presserende behov for kontakt til sundhedsvæsenet, sociale netværk, og hvordan grupperne opbygges.

#### Hvilke problemer vil forslaget løse?

- Projektet vil give forbedret livskvalitet og forlænget levealder for borgere med sundhedsmæssige udfordringer
- Projektet bidrager til at tydeliggøre sundhedsmæssige barrierer blandt enlige mænd 45+ og isolerede ældre med etnisk minoritetsbaggrund. Det medvirker til at højne sundhedstilstanden blandt grupper i Bispebjerg med de største sundhedsmæssige udfordringer
- Projektet når ud til de mest isolerede, sårbare og glemte grupper af borgere i Bispebjerg ved at udvikle målgruppespecifikke og skræddersyede strategier for fremme af gruppernes mentale og fysiske sundhed
- Projektet gør de sundhedsfremmende og sociale tilbud overskuelige for bydelens mest sårbare og isolerede borgere ved at styrke koordinationen og samarbejdet mellem de eksisterende frivillige, boligsociale og kommunale aktører

- Projektet styrker den tidlige forebyggende sundhedsindsats blandt grupper af borgere, der har særlig behov for tidlig forebyggende indsats.

#### Målgruppe

Enlige mænd 45+ og isolerede ældre borgere med etnisk minoritetsbaggrund.

## 2. SAMMENHÆNG MED ANDRE PROJEKTER

Projektet understøtter udviklingsplanen for Bispebjerg/NV. Udviklingsplanen er bl.a. udmøntningsstrategi for Politik for Udsatte Byområder, som har fokus på sundhed i bydelen. Derudover vil der være et samarbejde med Boligsocialt Forum for Bispebjerg. Projektet bygger videre på disse elementer:

- Aktiviteter i regi af Forebyggelsescentret som f.eks. Sundhed i nærmiljøet og Sundhed på dit sprog
- Lokalkontorets brobygning mellem kommunale aktiviteter og civilsamfundet
- Indsatser fra foreningerne FAKTI og Kringlebakken
- Lokaludvalgets forsøg med tilbud om sproggruppeopdelte temadage om sundhed
- Netværksskabende aktiviteter og socioøkonomiske indsatser i Områdefornyelsen i Fuglekvarteret.

## 3. REALISERING AF PROJEKTET

### Hvem skal realisere projektet?

Projektet ledes af Forebyggelsescenter Bispebjerg/Nørrebro og Lokalområdekantoret Bispebjerg/Nørrebro Sundheds- og Omsorgsforvaltningen. Der etableres en referencegruppe med deltagelse af eksterne samarbejdspartnere.

### Samarbejdspartnere

Eksterne samarbejdspartnere er Kringlebakken, FAKTI, Beboerprojekt Bispebjerg, Beboerprojektet PULS, Center for Sund Aldring ved Københavns Universitet, Socialpsykiatrisk Center Nordvest, Områdefornyelsen i Fuglekvarteret, m.fl.

### Handlingsplan

Fase 1: Etablering af tværfaglig referencegruppe

Referencegruppen skal komme med inputs til kommissorium for sundheds- og borgeranalysen, og udvikle en strategi for projektets samarbejde med socioøkonomiske aktiviteter i Fuglekvarteret og andre sociale netværk i bydelen.

Fase 2: Borger- og sundhedsanalyse

Analysen skal bestå af såvel kvalitativ som kvantitativ dataindsamling.

# ET GODT HVERDAGSLIV

---

Fase 3: Workshop og udvikling af tværfaglig handlingsplan.

Fase 4: Sociale og socioøkonomisk aktiviteter.

## Hvilke forvaltninger i KK er projektet relevant for?

Sundheds- og Omsorgsforvaltningen, Socialforvaltningen, Beskæftigelses- og Integrationsforvaltningen og Teknik- og Miljøforvaltningen.

## Forventet tidsplan

Fase 1: Etablering af tværfaglig referencegruppe, 2 måneder

Fase 2: Borger- og sundhedsanalyse, 5 måneder

Fase 3: Workshop og udvikling af tværfaglig handlingsplan, 1 måned

Fase 4: Sociale og socioøkonomisk aktiviteter 1½ år.

## 4. ØKONOMI

- Borgeranalyse: 200.000 kr.
- Konference og handlingsplan: 50.000 kr.
- Sociale aktiviteter: 500.000 kr.
- Socioøkonomiske aktiviteter: 500.000 kr.
- Sundhedsfremmende aktiviteter: 500.000 kr.
- Sundhedskampagne: 100.000 kr.
- Halvårige seminarer: 175.000 kr.
- Projektkoordination og fundraising: 1.000.000 kr.

Anslået budget i alt fordelt over 4 år: 3.025.000 kr.

## KØBENHAVN SOM METROPOL FOR GRØN VÆKST

---



Bispebjerg Lokaluvalg

## UDVIKLINGSPRINCIP: FORBEDRINGER AF DET GRØNNE OG DET BLÅ I BISPEBJERG



Polfoto, Nikolaj Svennevig

### PROJEKTFORSLAG 6

#### Lersøparken og klimatilpasning

##### 1. BESKRIVELSE OG FORMÅL

###### Baggrund

Bispebjerg Lokaludvalg ønsker at optimere bydelens grønne arealer, herunder Lersøparken, så borgere får bedre mulighed for rekreative oplevelser, og den biologiske mangfoldighed udvikles. Lersøparken er et vigtigt grønt område i bydelen, men fremstår som en kedelig park med uudnyttede potentialer. Der er gennem årene arbejdet med idéudvikling, både fra lokal og kommunal side. Alle forslag peger på, at genåbning af Lygte Å og etablering af en Lersø er en forudsætning for en mere interessant park. Med vandelementet følger mere biologisk mangfoldighed og bedre rekreative muligheder. Det er samtidig også en mulighed for at koble klimatilpasning på med afledning af regnvand fra de nærliggende områder. Lersøparken ligger lavt, og med en naturlig hældning fra Bispebjerg Bakke, egner området sig godt til opsamling af regnvand.

Der er også en række andre elementer, som kan forbedre Lersøparken, hvoraf nogle er angivet i Udviklingsplanen for Lersøparken, mens andre er kommet til senere. De nyetablerede integrationshaver langs baneterrænet bør understøttes og udbygges, og der skal findes mere plads til vild natur. Der er også peget på en stiforbindelse over jernbanen, som forbinder Nørre Campus med Bispebjerg Hospital via Lersøparken.

###### Formål

Formålet med projektet er at skabe en bedre Lersøpark med Lygte Å og vådområde som de bærende elementer. Herunder også afledning af regnvand fra nærliggende områder.

###### Aktiviteter

###### 1) Lokal klimatilpasningsplan

Afdækning af mulighed for afledning af regnvand fra bebyggelserne nordvest for Strødamvej (Emdrup Vænge, Emdrup Banke og Emdrup Huse) samt det nye Bispebjerg Supersygehus, hvor regnvandsoverløb kan kobles på Lygte Å og Lersøen.

2) Reetablering af Lygte Å fra Lundehus Kirke til Tagensvej  
Vandelementet og naturzoner med våde og tørre områder skal give større diversitet i flora og fauna, samt skabe en herlighedsværdi for parkens besøgende.

###### 3) Etablering af en Lersø

Søen skal etableres på det laveste punkt i parken, som ligeledes gavner biodiversiteten og de rekreative muligheder. Den nye Lersø bør kunne fungere som reservoir ved store regnhændelser, og dermed aflaste omkringliggende områder. Vandet fra åen bør også ved store regnmængder kobles til Lersøen, og søen indrettes med svagt skrånende brinker for at kunne rumme ekstra regnmængder.

###### Målgruppe

Alle bydelens borgere og brugere af Lersøparken. Beboere i nærliggende bebyggelser og kommende brugere på det nye Bispebjerg Supersygehus.

###### Hvilke problemer vil forslaget løse?

- Regnvand fra nærliggende områder kan afledes, og risikoen for oversvømmelser ved skybrud reduceres

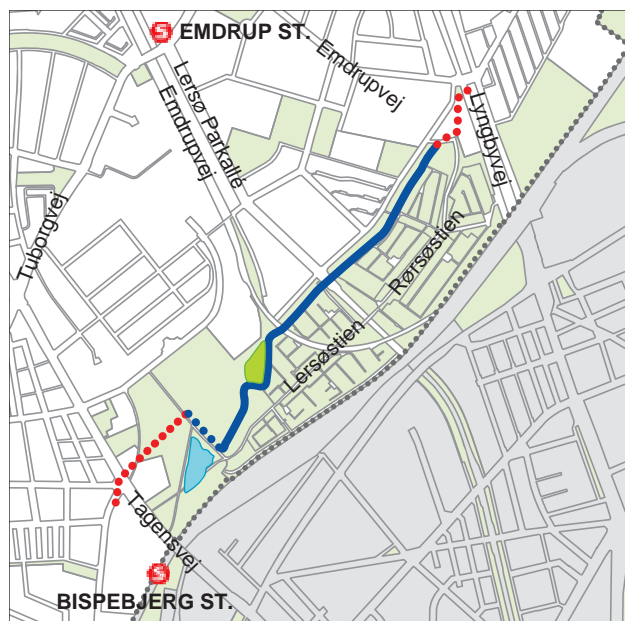
- Med åbning af åen og etablering af et vådområde skabes en mere interessant park, mere biologisk mangfoldighed, og bedre rekreative muligheder
- Vandhandleplanernes tidsramme er 2012-2020, hvori åbningen af Lygte Å samt Lersøen er planlagt til 2019-2020. Grundet ombygningen af Bispebjerg Hospital (byggeperiode 2014-2025) samt AAB's afdelinger nord for Strødamsvæjs tanker om LAR-løsninger, vil det være oplagt at fremskynde åbning af åen, således at hospitalet og de nærliggende ejendomme kan kobles på systemet.

#### Geografi/beliggenhed

Lersøparken ligger mellem jernbanen, Tagensvej, Bispebjerg Bakke, og strækker sig med kolonihaveområdet hen til Lyngbyvejen.

## 2. SAMMENHÆNG MED ANDRE PROJEKTER

Udviklingsplan for Lersøparken og Kolonihaveparken 2009-2019, Den Blå By – Vandhandleplan for Københavns Kommune, Genåbning af Lygte Å – Københavns Kommune (december 2006), Agenda 21-planen, Klimatilpasningsplanen, Kommuneplanen 2011, Miljømetropolen 2007, lommeparker, træer og andet grønt. Udviklingsplanen for Nørrebro foreslår en stiforbindelse fra Fælleparken via Lersøparken til Bispebjerg Hospital. Forslaget findes ligeledes i budgetnotat fra Teknik- og Miljøforvaltningen til Budget13.



Lygte Å



## 3. REALISERING AF PROJEKTET

### Hvem skal realisere projektet?

Københavns Kommune og Københavns Energi.

### Hvilke forvaltninger i KK er projektet relevant for?

Teknik- og Miljøforvaltningen.

### Handlingsplan

Fase 1: Dialog med Bispebjerg Supersygehus samt omkringliggende bebyggelser.

Fase 2: Udarbejdelse af helhedsplan.

Fase 3: Gennemførelse.

### Forventet tidsplan

Projektet forventes gennemført over en tre-årig periode.

Fase 1: 12 måneder

Fase 2: 12 måneder

Fase 3: 12 måneder.

## 4. ØKONOMI

### Anlægsudgifter

- Udarbejdelse af lokal klimatilpasningsplan: 1.000.000 kr.
- Åbning af Lygte Å: 10.000.000-17.000.000 kr.
- Åbning af Lersøen: 8.000.000-17.000.000 kr.

Anslået budget i alt: 19.000.000 – 35.000.000 kr.

De anslåede udgiftsrammer er hentet fra Københavns Kommunes Vandhandleplan "Den blå By", 2012.

## UDVIKLINGSPRINCIP: BISPEBJERG SKAL INSPIRERE TIL LÆRING OM KLIMA OG MILJØ, OG GØRE DET NEMT AT LEVE BÆREDYGTIGT



Bispebjerg Lokaludvalg

### PROJEKTFORSLAG 7

#### Karens Hus

#### – Demonstrationsprojekt på energirenovering

#### BESKRIVELSE OG FORMÅL

##### Baggrund

Bispebjerg Lokaludvalg ønsker at inspirere borgere til at vælge miljørigtige løsninger inden for byggeri. 70 % af den samlede mængde CO<sub>2</sub> udledes af bygninger og huse, og borgernes valg af energi- og miljørigtige løsninger er afgørende, hvis Københavns målsætning om at være CO<sub>2</sub>-neutral i 2025 skal indfries. Lokaludvalget vil gøre det lettere for husejere, håndværkere og entreprenører at få viden om, hvordan energirenovering skal foretages. Det skal ske ved at udvikle Karens Hus, det lokale miljøkulturhus, til et demonstrationsprojekt for energirigtig renovering af gamle huse. Karens Hus og have fungerer i dag som mødested, kontor og base for Københavns Skolehaver, Fødevarerælleskabet, Agendaforening NV og Grøn Hverdag. Huset og haven er allerede omdrejningspunkt for en række foredrag, møder og undervisning om bæredygtighed. Karens Hus er en kommunalt ejet villa, og egner sig derfor til demonstrationsprojekt. Projektet går igen fra bydelsplan fra 2010.

##### Formål

Formålet med projektet er at få flere husejere, håndværkere og entreprenører til at vælge energirigtige løsninger, så CO<sub>2</sub>-udslippet reduceres i bydelen og det øvrige København. Det skal ske ved at energirenovere Karens Hus og bruge det som demonstrationsprojekt.

##### Aktiviteter

###### 1) Energirenovering af Karens Hus

Der er allerede udarbejdet et visionsoplæg for energirenovering af Karens Hus. Den videre projektering kan ske i et samarbejde med GATE 21 og uddannelsesinstitutioner, som arbejder forskningsmæssigt og praktisk med byggeri og energiforbedringer. Dele af den fysiske ombygning kan eventuelt gennemføres som led i uddannelserne på de tekniske skoler.

###### 2) Formidlingsaktiviteter

Formidlingen skal både ske i huset samt ved en opsøgende indsats i forhold til uddannelsesinstitutioner og entreprenører. I demonstrationsprojektet indgår de æstetiske, funktionelle og klimamæssige overvejelser i renoveringen som en vigtig del af formidlingen. Der ansættes en deltidsmedarbejder til at forestå formidlingen og den opsøgende indsats. Ligeledes kan formidling og rundvisninger også tænkes sammen med uddannelserne.

##### Målgruppe

- Villaejere i hele landet
- Håndværkere, entreprenører
- Uddannelsesinstitutioner med fokus på energirenovering
- Foreninger og organisationer, som arbejder med miljø, klima og bæredygtighed.

##### Hvilke problemer vil forslaget løse?

- Udfordringen i at gøre København CO<sub>2</sub>-neutral i 2025 ligger i den eksisterende bygningsmasse. Der er brug for inspiration til at energirenovere.



- Der er i Københavns Kommune (år 2011) cirka 22.000 enfamiliehuse, hvoraf 86 % er bygget før 1970 og må forventes at have et højt varmekonsum. Projektet vil være relevant for mange husejere og derved forhåbentlig bidrage til nedbringelse af CO<sub>2</sub> udledningen.
- Karens Hus er en offentligt ejet villa og trænger til at blive renoveret og istandsat. Med istandsættelsen vil huset kunne åbnes op for et bredere publikum.
- Der mangler demonstrationsprojekter, som i naturlig størrelse viser, hvordan villaer kan energirenoveres.

#### Geografi/beliggenhed

Bispebjerg Bakke 8

#### 2. SAMMENHÆNG MED ANDRE PROJEKTER

- Vision om Karens Hus som byøkologisk kulturhus, udarbejdet til Bydelsplan 2010
- Københavns Klimaplan
- KBH 2025 Klimaplan
- Kommuneplan 2011
- Miljømetropol 2007.

#### 3. REALISERING AF PROJEKTET

##### Hvem skal realisere projektet?

Projektet realiseres af Københavns Kommune i samarbejde med KulturNord og projektgruppen.

##### Samarbejdspartnere

Teknik- og Miljøforvaltningen, Kultur- og Fritidsforvaltningen, tekniske skoler, øvrige uddannelsesinstitutioner, sponsorer og Karens Hus' brugergruppe. Herudover er der allerede etableret et samarbejde mellem Lokaludvalget, Kultur Nord og GATE 21, som begge er interesserede i projektet. GATE 21 er et partnerskab mellem kommuner (herunder Københavns Kommune), private virksomheder og forskningsinstitutioner. Formålet med Gate 21 er at udvikle løsninger på kommunernes klimaudfordringer.

##### Handlingsplan

Der er allerede udarbejdet visionskatalog for omdannelsen til et bæredygtigt hus. Endvidere er der lavet opsøgende arbejde ift. at finde samarbejdspartnere, og der er nedsat en projektgruppe.

##### Fase 1: Fundraising og konkretisering

Projektleder og GATE 21 starter arbejdet op med fundraising, konkretisering af projektet med uddannelsesinstitutioner m.m.

Fase 2: Ombygning.

Fase 3: Formidling

Formidlingsindsatsen opbygges – herunder materialeudstillinger, plancher, videoer, interaktive medier og guidede rundvisninger.

##### Hvilke forvaltninger i KK er projektet relevant for?

Teknik- og Miljøforvaltningen og Kultur- og Fritidsforvaltningen. Det skal i det videre arbejde afklares, hvilken forvaltning arbejdet primært skal forankres hos.

##### Forventet tidsplan

Projektet forventes gennemført over en tre-årig periode.

Fase 1: 12 måneder

Fase 2 og 3: 24 måneder.

#### 4. ØKONOMI

##### Anlægsudgifter

- Projektledelse i 1 år: 500.000 kr.
- Ombygningsfase, anlæg: 3.000.000 - 4.000.000 kr.
- Udarbejdelse af udstilling: 300.000 kr.

Anslået budget, ombygning: 3.800.000 - 4.800.000 kr.

Beløbet er eksklusiv projektering, tilsyn og uforudsete omkostninger.

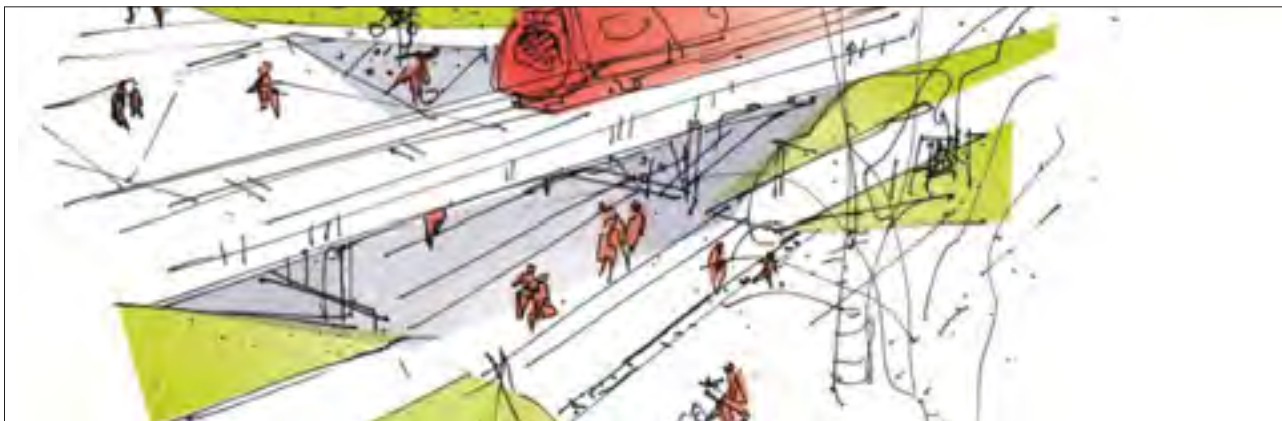
Der forventes mulighed for en væsentlig medfinansiering fra fonde o.lign.

##### Driftsudgifter

Formidlingsmedarbejder (1/2 årsværk): 250.000 kr.

Driften af selve huset forudsættes at kunne afholdes inden for nuværende driftsbudget.

## UDVIKLINGSPRINCIP: BISPEBJERG SKAL INSPIRERE TIL LÆRING OM KLIMA OG MILJØ, OG GØRE DET NEMT AT LEVE BÆREDYGTIGT



Københavns Kommune

### PROJEKTFORSLAG 8 Cykelstier

#### 1. BESKRIVELSE OG FORMÅL

##### Baggrund

Bispebjerg Lokaludvalg bakker op om Københavns Kommunes målsætning om, at København skal være verdens bedste cykelby. Cykling handler om måden, vi bruger byen på, om CO<sub>2</sub>-udledning og sundhed. I dag ender mange cykelstier imidlertid blindt i Bispebjerg uden opkobling til eksisterende cykelrutenetværk. Det er derfor Lokaludvalgets vurdering, at cykelstiforbindelserne skal forbedres, og at der skal fokus på sikkerhed og tryghed, hvis flere borgere skal vælge cyklen i Bispebjerg. Ideen om supercykelstier er god, det samme er det grønne cykelnetværk, men hvis cykelstinetværket for alvor skal være attraktivt for cykelpendlere, skal de to ting kombineres.

##### Formål

Formålet med projektet er at skabe bedre opkobling til og sammenbinding af cykelruter i Bispebjerg. Projektet skal både gøre det lettere at cykle fra punkt A til B i Bispebjerg, og gøre cykelrutenettet mere sammenhængende med resten af Københavns cykelruter. Projektet skal også understøtte ønsket om Rentemestervej som en grøn sivegade, der forbinder bydelens kulturhuse, som foreslået i den tidligere bydelsplan fra 2010.

##### Aktiviteter

Der kan ved relativt små indsatser skabes et cykelnetværk, som i høj grad vil gøre det lettere og mere overskueligt at være cyklist i Bispebjerg. Projektet har to konkrete forslag: Underføring af cykelsti ved Fyrbødervej – NV Passagen, og etablering af den grønne cykelrute Hareskovruten.

##### 1) Underføring ved Fyrbødervej – NV Passagen

En underføring af cykelstien ved S-togbanen ved Fyrbødervej, kaldet NV Passagen, vil være med til at skabe en opkobling af den grønne cykelrute, Nørrebroruten, ved Superkilen. Denne underføring vil åbne op for det kommende rekreative areal på DSB-areallet. Det vil give et naturligt flow af cyklister, som vil være med til skabe tryghed i et område, der i dag betegnes som utrygt. Der skal endvidere indtænkes en opgang til Bispebjerg station med cykelparkeringsmuligheder for pendlere. Der arbejdes aktuelt med en underføring af den grønne cykelrute fra Lersøparken til Bispebjerg under Tagensvej, hvorfor NV Passagen vil skabe det sidste link på Nørrebroruten.

##### 2) Hareskovruten

Den grønne cykelrute, Hareskovruten, skal løbe ad Rentemestervej. Rentemestervejs status som privat fællesvej besværliggør processen, og en omlægning kan først finde sted, hvis Københavns Kommune over tager Rentemestervej. Etableringen af Hareskovruten vil skabe en sammenhæng mellem denne og den grønne cykelrute, Nørrebroruten.

Desuden er der allerede vedtaget en cykelbro over Lyngbyvej og Nordhavnsvej, der skal skabe let adgang til Ryparken Station for cykelpendlere.

##### Målgruppe

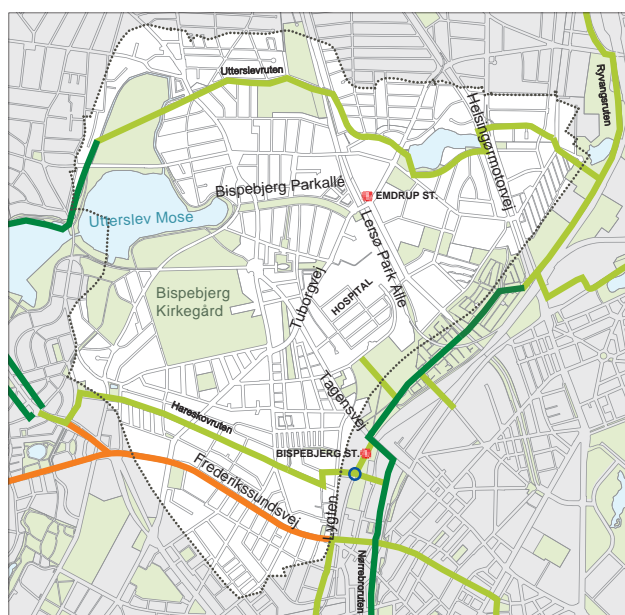
Alle nuværende og potentielle cyklister, der bor i eller passerer bydelen på vej til/fra job og uddannelse.

### Hvilke problemer vil projektet løse?

- På nuværende tidspunkt ender den grønne cykelrute, Nørrebroruten, på Tagensvej, hvorefter man skal cykle langs Tagensvej for at fange den grønne cykelrute igen. Denne løsning er ikke optimal, da Tagensvej er stærkt trafikeret og derfor ikke giver den cyklende oplevelsen af at cykle på en grøn cykelrute. Ved at etablere underføringen skabes en sammenhæng på Nørrebroruten
- Underføringen vil åbne op for området omkring DSB-arealet og Mjølnerparken, der i dag kan virke lukket og utrygt
- Der er igangsat etablering af to cykelsuperstier, Farumruten og Ballerupruten, der begge mødes ved Bellahøj og skal løbe langs Frederikssundsvej ind mod byen. De to cykelsuperstier danner et behov for, at der tænkes udvidelse af cykelstien på Frederikssundsvej, grøn bølge og afkobling af nogle af de mange cyklister ved sidevejene. Her er Hareskovruten ligeledes interessant, da den kan kobles på de to cykelsuperstier og derved transportere cyklisterne videre ind mod byen på grøn vis
- Projektet støtter op om ønsket om at gøre Rentemestervej til en grøn sivegade, der skaber en kulturakse fra kulturhusene på Lygten Station, via BIBLIOTEKET på Rentemestervej til Uterslev Torv.

### Geografi/beliggenhed

Se kort.



- Foreslået grønne cykelruter
- Eksisterende grønne cykelruter
- Supercykelstier
- Underføring Nord Vest passagen

### 3. SAMMENHÆNG MED ANDRE PROJEKTER

Projektet hænger sammen med følgende planer og projekter: Cykelsuperstier, De grønne cykelruter, Københavns Kommunes Cykelstrategi "Fra god til verdens bedste". Kommuneplan 2011, Årlig Handlingsplan for NORDVEST 2012 og Udviklingsplan Bispebjerg/NV.

### 2. REALISERING AF PROJEKTET

Hvem skal realisere projektet?

Teknik- og Miljøforvaltningen.

Samarbejdspartnere

Teknik- og Miljøforvaltningen og DSB.

Handlingsplan

Fase 1: Udarbejdelse af plan

Fase 2: Udførelse.

Hvilke forvaltninger i KK er projektet relevant for?

Teknik- og Miljøforvaltningen.

Eventuelle barrierer for realiseringen

- Utryghed ved tunneler. Etablering af cafémiljø omkring underføringen og etablering af en opgang til Bispebjerg Station vil mindske utrygheden.
- Rentemestervej er i dag en privat fællesvej.

Forventet tidsplan

Projektet forventes gennemført over en to-årig periode.

Fase 1: 12 måneder, planlægning og projektering

Fase 2: 12+ måneder, anlægsarbejde.

### 4. ØKONOMI

Anslået budget til anlægsudgifter

- Underføringen NV Passagen: Ca. 25.000.000 kr.
- Hareskovruten, inkl. cykelrute og indretning af byrum til aktivitet og ophold: Ca. 19.000.000 kr.

Anslået årligt budget til driftsudgifter

- Rentemestervej: 300.000 kr.

Den anslåede udgiftsramme er taget fra Teknik- og Miljøforvaltningens notater til budgetprocessen for Budget 2013.

## UDVIKLINGSPRINCIP: FORBEDRINGER AF DET GRØNNE OG DET BLÅ I BISPEBJERG



Københavns Kommune

### PROJEKTFORSLAG 9

#### Grønne veje

##### BESKRIVELSE OG FORMÅL

###### Baggrund

Bispebjerg Lokaludvalg vil gerne være med til at gøre byen grønnere. Hvis målet skal nås om, at København skal være verdens miljømetropol, skal man ikke tabe det grønne af syne, når man bevæger sig gennem byen. I Københavns Bylivsregnskab (2010) peger 50 % af de adspurgte på, at mere grønt og en renere by, vil få dem til at opholde sig mere i byrummene. Bispebjerg bydel er i forvejen en grøn bydel, men de indre kvarterer er stærkt underforsynede af det grønne. Visionen er, at alle veje i bydelen skal begrønnes. Områdefornyelsen i Fuglekvarteret har også fokus på begrønning af veje, storbyhaver og oprettelse af netværk for begrønning. Herudover påtænker Områdefornyelsen at udarbejde et inspirationskatalog om begrønning, som viser muligheder, "how to do" og økonomi. I forhold til begrønning på private fællesveje og små hjørner i kvartererne vil der derfor være muligheder for samarbejde og afprøvning af forskellige modeller.

###### Formål

Målet er at skabe mere grønt på bydelens veje, som forskønner og skaber mulighed for mere flora og fauna i bydelen. Vejtræer skal plantes under hensyn til udsyn, så det hverken skaber trafikale problemer eller hindrer sollyset i at nå ind i lejlighederne, ligesom plantningen og valg af træsorter skal ske i overensstemmelse med kommunens øvrige regler. Der skal plantes træer eller begrønnes både på de større fordelingsveje, på private fællesveje og bydelens små hjørner.

###### Aktiviteter

###### 1) Fordelingsveje

Der foreslås træplantning på de offentlige veje, som i forvejen er under forandring: Frederiksborgvej og Emdrupvej. På Frederiksborgvej tænkes der især på strækningen fra Birkedommervej til Glasvej samt på området ved Emdrup Torv. På Emdrupvej er der gode muligheder for træer langs det meste af vejen, dog med undtagelse af strækningen fra Tuborgvej til Lyngbyvejen.

###### 2) Private fællesveje og små hjørner i kvartererne

Sammen med relevante lokale aktører lægges der en plan for indsatsen. Der skal laves opsøgende arbejde, afholdes events og inspirationsmøder for at synliggøre mulighederne for begrønning.

###### Målgruppe

Alle borgere i bydelen.

###### Hvilke problemer vil forslaget løse?

- Skabe mere grønt i bydelen til gavn og glæde for beboerne.
- Skabe mere plads til naturen i bydelen.

###### Geografi/beliggenhed

Fordelt over hele bydelen.

---

## 2. SAMMENHÆNG MED ANDRE PROJEKTER

Projektet hænger sammen med en lang række planer og strategier, herunder lommeparker, træer og andet grønt, Plads til Naturen, Strategi for biologisk mangfoldighed, Frivillighed i det fri, Miljømetropol 2007.

## 3. REALISERING AF PROJEKTET

### Hvem skal realisere projektet?

Teknik- og Miljøforvaltningen i samarbejde med Bispebjerg Lokaludvalg og Områdefornyelsen i Fuglekvarteret.

### Samarbejdspartnere

Teknik- og Miljøforvaltningen, Frivillighedskoordinatoren, Områdefornyelsen i Fuglekvarteret, vejlaug, grundejerforeninger, forskellige netværk med fokus på begrønning såsom Agendaforening NV, NV Autopark, Grøn stue m.m. Herudover kan der også samarbejdes med uddannelsesinstitutioner, hvor studerende udarbejder skitser til lokal begrønning.

### Handlingsplan

Fase 1: Planlægning:

Der skal i dialog mellem Bispebjerg Lokaludvalg og Teknik- og Miljøforvaltningen udarbejdes en plan for plantning af vejtræer på de større fordelingsveje i bydelen.

Fase 2: Opsøgende arbejde:

Der skal arrangeres inspirationsmøder og laves opsøgende arbejde i forhold til de private fællesveje.

### Hvilke forvaltninger i KK er projektet relevant for?

Teknik- og Miljøforvaltningen.

### Forventet tidsplan

Projektet kan gennemføres over kort tid.

## 4. ØKONOMI

### Anlægsudgifter:

- 50 vejtræer a 50.000 kr.: 2.500.000 kr.

### Projektudgifter:

- Inspirationsmøder og opreklamering: 100.000 kr.

Anslået budget i alt: 2.600.000 kr.

## UDVIKLINGSPRINCIP: FORBEDRINGER AF DET GRØNNE OG DET BLÅ I BISPEBJERG



Bispebjerg Lokaludvalg

### PROJEKTFORSLAG 10 Utterslev Mose

#### 1. BESKRIVELSE OG FORMÅL

##### Baggrund

Bispebjerg Lokaludvalg ønsker, at Bispebjerg opleves som en grøn bydel, hvor Utterslev Mose er et vigtigt og identitetsskabende element. Utterslev Mose er et stort og unikt naturområde, ikke blot for Bispebjerg bydel, men for hele København. Arealet er 230 ha, hvoraf 92 ha er åbent vand. Utterslev Mose består af tre store lavvandede søer, et moseområde og store grønne arealer. Mosen ligger i både Bispebjerg og Brønshøj-Husum bydele og grænser op til Gladsaxe Kommune. Mosen er et af de mest forurenede naturområder i København grundet forurening fra tidligere industri, samt løbende belastning fra kloakoverløb. Bispebjerg Lokaludvalg ser det derfor som en nødvendighed, at der snarest iværksættes en langsigtet helhedsplan, som håndterer tre centrale udfordringer for Utterslev Mose: mosens vandkvalitet, dens biologiske mangfoldighed og dens rekreative muligheder. Projektet går igen fra den tidligere bydelsplan fra 2010.

##### Formål

Formålet med projektet er at få igangsat det langsigtede, tværfaglige og helhedsorienterede arbejde med at forbedre mosens vandkvalitet, biologiske mangfoldighed og dens rekreative muligheder. Det kræver, at der formuleres en helhedsplan med tilhørende handleplan for Utterslev Mose, og at der sikres finansiering til at gennemføre planen.

##### Aktiviteter

Projektet består af følgende aktiviteter:

##### 1) Helhedsplan

Udvikling af en langsigtet helhedsplan og handleplan for, hvordan Utterslev Mose inden 2027 kan opnå "god økologisk tilstand", jf. EU's vandrammedirektiv og sikring af de nødvendige ressourcer til at gennemføre planen.

##### 2) Borgermobilisering

Udpegning af mindre initiativer, som kan igangsættes her og nu, og som kan øge borgeres forståelse for betydningen af vandets økologiske tilstand, biologisk mangfoldighed samt rekreative muligheder.

##### 3) Naturvejleder

Tilknytning af en fast naturvejleder til Utterslev Mose i mosens egenskab som et af Københavns største naturområder. Naturvejlederen kobles til naturværkstedet Streyf.

##### 4) Oprensning

Punktvis oprensning af mosens forurenings sediment og plan for langsigtet lukning af kloakoverløb.

##### Målgruppe

Målgruppen er borgere i hele København, men borgere i Bispebjerg, Brønshøj, Husum og Tingbjerg i særdeleshed.

##### Hvilke problemer vil forslaget løse?

- Projektet kan sikre, at Utterslev Mose senest i 2027 bliver af "økologisk god kvalitet", som foreskrevet i EU's

vandrammedirektiv. Vandrammedirektivet foreskriver, at medlemslandenes overfladevand og grundvand skal have god økologisk kvalitet senest i 2015. Fristen kan dog strækkes til 2027. Vandkvaliteten i mosen er p.t. klassificeret til "dårlig økologisk tilstand". Der findes på bunden af mosen et særdeles forurenede og tungmetaltholdigt sediment, endvidere er der løbende en ekstern belastning af næringsstoffer i form af overløb fra kloak m.m.

- Klimatilpasning og skybrudssikring af afløbssystemerne i både Københavns og Gladsaxe Kommuner er presserende. En håndtering af regnvand fra de omkringliggende boligområder, hvor regnvand ledes til mosen uden kloaktilblanding, kan mindske oversvømmelser i boligområderne under skybrud
- Mosen har i dag uudnyttede potentialer, og projektet kan skabe et bedre naturområde til gavn for miljø og mennesker. Der kan skabes flere og forskelligartede naturzoner, nye plejeformer, og nye frivillige initiativer. Der er plads til mere

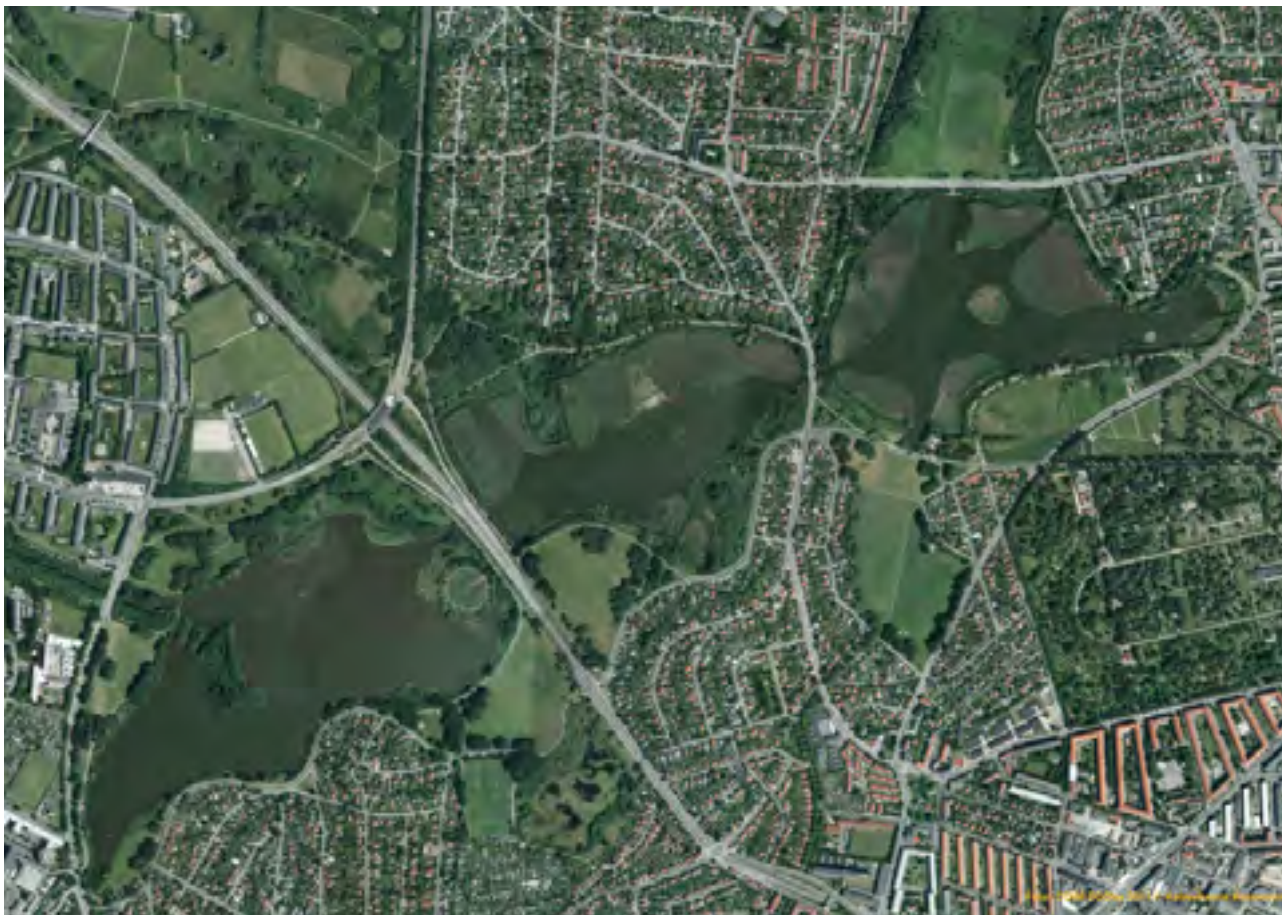
naturformidling og nye opholdsmuligheder kan skabes. Frugt- og bærrområder, flere bistader og fårlaug, er nogle af mulighederne, som både giver flere rekreative oplevelser og mere diversitet omkring mosen.

#### Geografi/beliggenhed

Mellem Bispebjerg og Brønshøj-Husum bydele og grænser op til Gladsaxe Kommune.

## 2. SAMMENHÆNG MED ANDRE PROJEKTER

Projektforslaget er et samarbejde med Brønshøj Husum Lokaludvalg. Projektet bygger videre på EU's vandrammedirektiv, Plads til naturen – strategi for biologisk mangfoldighed, Frivillighed i det Fri, Miljømetropolen 2007, Den blå by, Kommunens vandhandleplan 2012, Pleje- og udviklingsplanen for 2004-2008 samt Bispebjerg og Brønshøj-Husum Lokaludvalgs publikation: Utterslev Mose, Forurening og handlemuligheder.



# KØBENHAVN SOM METROPOL FOR GRØN VÆKST

## 3. REALISERING AF PROJEKTET

### Hvem skal realisere projektet?

Københavns Kommune, Københavns Energi, staten, Bispebjerg Lokaludvalg, Danmarks Naturfredningsforening, Friluftsrådet, frivillige foreninger m.m.

### Samarbejdspartnere

Teknik- og Miljøforvaltningen, Københavns Energi, Nordvand, Gladsaxe Kommune, Gentofte Kommune, Danmarks Naturfredningsforening, Friluftsrådet, Utterslev græsningslaug, Fårelauget, Dansk Ornitologisk Forening, Sjællandske Sports- & Lystfiskerforening, frivillige.

### Handlingsplan

Fase 0: Forarbejde:

Bispebjerg Lokaludvalg og Brønshøj-Husum Lokaludvalg har afholdt seminar om Utterslev Mose for diverse interessenter. Seminaret tog det første skridt mod en helhedsplan for mosen.

Fase 1: Helhedsplan

Udarbejdelse af en helhedsplan og handleplan for vand, rekreative værdier og biologisk mangfoldighed: Der nedsættes en arbejdsgruppe af relevante aktører. Der skal tilknyttes en projektkoordinator som tovholder for arbejdsgruppen og afsættes midler til detailundersøgelser, analyser og forundersøgelser. Helhedsplanen skal mere end at udstikke mål og milepæle for initiativer. Den skal også, på baggrund af forundersøgelser og analyser, kunne klargøre for hvilke metoder der anbefales, beskrive projekterne og finansieringen hertil.

Fase 2: Naturvejleder og borgermobilisering:

Der tilknyttes en ressourceperson/naturvejleder, som sikrer, at målene fra helhedsplanen kobles til borgerne/aktive grupper, så de mindre initiativer kan løftes løbende.

Fase 3: Borgerinitiativer:

Der afsættes midler, som kan søges af foreninger og organisationer, som ønsker at løfte små delelementer i handlingsplanen under helhedsplanen.

Fase 4: Mosetræf:

Der afsættes midler til et årligt "Mosetræf", hvor der tages udgangspunkt i helhedsplanen og de konkrete aktiviteter.

Fase 5: Oprensning:

Punktvis oprensning af mosen, og omlægning af to særligt forurenede kloakoverløb, U11 og U26.

### Hvilke forvaltninger i KK er projektet relevant for?

Teknik- og Miljøforvaltningen.

### Forventet tidsplan

I tilfælde af øjeblikkelig igangsætning vil tidsplanen se sådan ud:

Fase 0: 2012-2013

Fase 1: 2014-2015

Fase 2: 2015 og frem

Fase 3: 2015-2017

Fase 4: hvert år

Fase 5: inden 2027.

## 4. ØKONOMI

### Projektudgifter:

- Helhedsplan, projektkoordinering, forundersøgelser/analyser: 5.000.000 kr.
- Pulje til aktiviteter og mindre foranstaltninger (fordelt over 3 år): 1.000.000 kr.

Anslået budget i alt i 2014-2017: 6.000.000 kr.

### Driftsudgifter:

- Naturvejleder (1 årsværk): 500.000 kr./årligt
- Årligt mosetræf: 50.000 kr./årligt

Anslået årligt driftsbudget: 550.000 kr.

### Anlægsudgifter

- Oprensning af mosen: Beløb ukendt.

\*Der er taget udgangspunkt i økonomien for Helhedsplanen omkring Harrestrup Å samt et ønske om mere dybtgående forundersøgelse og analysearbejde.

### Forslag til finansiering

Der kan søges medfinansiering på 40 % til naturvejlederen gennem Friluftsrådet.





ZENTAS

### UDVIKLINGSPRINCIP: BISPEBJERG SOM ERHVERVSRETTEDET, KREATIV OG SAMARBEJDEDE STUDIEBYDEL



Johnny Szumlanski

#### PROJEKTFORSLAG 11 Ungehus i Smedetoften 14

##### 1. BESKRIVELSE OG FORMÅL

###### Baggrund

Lokaludvalget ønsker, at der udvikles et eksperimentelt ungehus i de tomme bygninger i Smedetoften 14. Det skal være et ungetilbud, der udnytter, at Smedetoften 14 er placeret i hjertet af Bispebjergs mange nyere kulturtilbud, tæt på erhvervsskoler, kreative erhverv og centralt i det tværfaglige børne- og ungenetværk i Bispebjerg. Smedetoften 14's beliggenhed gør, at der er særlige muligheder for at udvikle et reelt nyt ungetilbud, som tiltrækker alle typer af unge, og som samtidig kan tilbyde et bedre sikkerhedsnet for bydelens udsatte unge.

###### Formål

Ungehuset i Smedetoften 14 skal skabe optimale rammer for, at bydelens unge udvikler personlige, sociale, kreative, indlæringsmæssige, demokratiske og andre kompetencer. Smedetoften 14 skal være netværksskabende, så lokale unge knytter kontakter til aktiviteter, netværk og tilbud uden for lokalområdet, samtidig med at andre grupper af unge i Bispebjerg i stigende grad er med til at benytte og udvikle tilbud til unge i Smedetoften. Ungehuset skal i vid udstrækning være et selvorganiserende kultur-, café og fritidstilbud, hvor unge samtidig har adgang til personlig rådgivning og støtte til at gennemføre uddannelser og komme i job. Ungehuset skal eksperimentere og udvikle metoder til unges medbestemmelse, ligesom unges medbestemmelse i husets organisering og ledelse skal være genstand for forskningsbaseret refleksion.

###### Aktiviteter

Husets aktiviteter skal defineres i dialog med bydelens unge, men vil formentligt omfatte disse funktioner:

- Iværksætter-, kultur-, projekt- og eventmageri
- Socioøkonomisk cafédrift
- Værksteder
- Rådgivning af forskellig karakter
- Brobygning til ungdomsuddannelser og arbejdsmarked
- Ungedemokrati og medbestemmelse.

###### Målgruppe

Målgruppen er unge i Bispebjerg i alderen 12-25 år. Det er et åbent tilbud, herunder for bydelens netværk af studerende, lærlinge og elever, men har en særlig serviceprofil over for bydelens unge i en udsat position.

###### Hvilke problemer vil forslaget løse?

- Behov for metodeudvikling til at inddrage unge i demokratiske processer og organisering af ungetilbud
- Frafald fra ungdomsuddannelser og manglende tilknytning til arbejdsmarkedet blandt lokale unge
- Støtte i overgangen fra ungdomsliv til voksenliv
- Tryghed i gaden og kriminalpræventive indsatser
- Koordineret, tidlig og helhedsorienteret kommunal indsats for unge i udsatte positioner
- Utilstrækkelig inddragelse af udsatte unge i demokratiske processer
- Manglende værested for unge 18+ i området.
- Tomme kommunale bygningers forfald og vandalisering i Bispebjergs kulturelle og boligsociale hjerte.

## Geografi/beliggighed

Smedetoften 14 i tæt samarbejde med Smedetoften 12.

## 2. SAMMENHÆNG MED ANDRE PROJEKTER

Visionerne om ungehuset på Smedetoften er udviklet af den tværkommunale styregruppe for Ungebydelsplanen på Bispebjerg. Ungehuset er således en integreret del af Ungebydelsplanen for Bispebjerg og er en central anbefaling i ungdomskommissionens rapport. Smedetoften 14 skal være en rugekasse for det fortsatte arbejde med implementeringen af Ungebydelsplanen. Smedetoften 14 udvikles og drives i tæt samarbejde med fritidsklubben og de målgruppespecifikke projekter i Smedetoften 12, projektet "De unges stemmer" m.fl. Desuden vil der kunne etableres samarbejde med Design Lab Råstof. Arbejdet i ungehuset vil blive koordineret med ungearbejdet i Boligsocialt Forum.

## 3. REALISERING AF PROJEKTET

### Hvem skal realisere projektet?

Børne- og Ungdomsforvaltningen Bispebjerg bliver leder af ungehuset i et endnu ikke nærmere defineret partnerskab med de øvrige forvaltninger. Styregruppen for Ungebydelsplanen på Bispebjerg er en central aktør i ungehusets udvikling og drift. Børne- og Ungdomsforvaltningen inviterer i 2013 Lokaludvalget og styregruppen for Ungebydelsplanen til dialog om konkretisering af ungehuset.

### Samarbejdspartnere

Alle kommunens syv forvaltninger, Boligsocialt Forum, lokale foreninger, boligsociale helhedsplaner, klubber, skoler, ungdomsuddannelser, iværksættere og kreative projektmagere. Ikke mindst fritidsklubben og de målgruppespecifikke projekter i Smedetoften 12.

### Handlingsplan

Fase 1: Konceptualisering, organisations- og driftsmodel  
Konceptet for ungehuset som et eksperimentelt ungekraftcenter skal færdigudvikles, og organisationsmodellen afklares.

Fase 2: Ungeinddragelse og indholdsbestemmelse

Der skal laves en strategi for inddragelse af unge i udviklingen af ungehusets organisering og indhold. Inddragelsen skal gerne være genstand for forskning.

Fase 3: Istandsættelse af bygninger

Lokalerne sættes i stand med deltagelse af unge.

Fase 4: Aktiviteter i huset

Aktiviteter sættes i værk, som afspejler unges ønsker og behov.

## Forventet tidsplan

Fase 1: Konceptualisering, organisations- og driftsmodel, 6 måneder

Fase 2: Ungeinddragelse og indholdsbestemmelse 3 måneder

Fase 3: Istandsættelse af bygninger, 12 måneder

Fase 4: Aktiviteter i huset.

## Hvilke forvaltninger i KK er projektet relevant for?

Alle kommunens 7 forvaltninger.

## 4. ØKONOMI

- Anslåede anlægs- og ombygningsudgifter: 12.500.000 kr.
- Årlige driftsudgifter: 4 årsværk til ledelse, rådgivning og aktiviteter 2.000.000 kr.
- 1 årsværk til teknisk-pædagogisk arbejde: 400.000 kr.
- Aktiviteter: 200.000 kr.

Anslået årligt driftsbudget: 2.600.000 kr.

Ovenstående beløb for hhv. ombygning og driftsudgifter er beløb, som Lokaludvalget anslår. Der er afsat midler i kommunens budget for 2013 til en forundersøgelse af muligheder for og udgifter til etablering af et ungehus på Smedetoften 14. Det betyder, at det i løbet af 2013 er muligt at kvalificere ovenstående beløb. Lokaludvalget vil gerne bidrage til dette forestående arbejde. Forundersøgelsen vil ligeledes kunne afklare, hvorvidt dele af ungehusets driftsomkostninger kan findes ved omprioriteringer på forvaltningernes budgetter.

### UDVIKLINGSPRINCIP: BISPEBJERG SOM ERHVERVSRETTEDET, KREATIV OG SAMARBEJDEDE STUDIEBYDEL



KTS

#### PROJEKTFORSLAG 12 Bispebjerg som studiebydel

##### 1. BESKRIVELSE OG FORMÅL

###### Baggrund

Bispebjerg har et oplagt potentiale for at udvikle sig til en erhvervsrettet studiebydel, der specialiserer sig i at få unge til at gennemføre ungdoms- og videregående uddannelser. Syv store uddannelsesinstitutioner ligger i Bispebjerg: CPH West, Københavns Erhvervsakademi, Københavns Tekniske Skole Nørrebro og Emdrup, HF-center Efterslægten, Institut for Uddannelse og Pædagogik (Aarhus Universitet) samt billedjournalistuddannelsen. På Lokaludvalgets initiativ er der etableret et uddannelsesnetværk i Bispebjerg, der med uddannelsesinstitutionerne som bærende kræfter søger samarbejde med forvaltninger, folkeskoler og virksomheder om at støtte unge i at få en uddannelse i Bispebjerg. Bispebjerg Lokaludvalg ønsker at sikre uddannelsesnetværkets konsolidering og handlekraft.

###### Formål

Projektets overordnede formål er at sikre, at flere unge, herunder lokale unge, gennemfører ungdoms- og videregående uddannelser i Bispebjerg Bydel. Ved at konsolidere og understøtte uddannelsesnetværket søger projektet at nå disse mål:

- Styrke Bispebjergs profil og udviklingsmuligheder som en studiebydel, der fastholder unge i uddannelser, og skaber talenter inden for især iværksætteri, håndværk, service, læring, kommunikation og andre erhvervsrettede arbejdsområder
- Styrke samarbejdet om at udvikle studiemiljøet i bydelen og styrke uddannelsesinstitutionernes deltagelse i udviklingen af Bispebjerg som bydel
- Styrke samarbejdet mellem uddannelser og det lokale erhvervsliv.

###### Aktiviteter

###### 1) Netværkskonsolidering og -facilitering

Uddannelsesnetværket består af en styregruppe, en tænketank og projektgrupper, der arbejder med tre temaer: "Rekruttering og fastholdelse", "Synliggørelse og profilering af Bispebjerg som studiebydel", samt "Lokalt engagement i Bispebjergs udvikling". Netværkets styregruppe sørger for følgende:

- Netværks- og projektgruppemøder
- Dialog med bydelens studerende, lærlinge og elever
- Dialog med politiske beslutningstagere, organisationer, centralforvaltninger m.fl.

###### 2) Rekruttering og fastholdelse af unge i ungdomsuddannelser

Netværket gennemfører og deltager i samarbejdsprojekter, der:

- Øger fastholdelsen af unge i ungdomsuddannelser
- Skaber flydende og overskuelig overgang fra folkeskole til HF/Teknisk skole og videre til Erhvervsakademi
- Laver ny forskning i børn og unges forhold i Bispebjerg
- Etablerer en videnskabsbutik, hvor lokale interessenter kan bestille nye undersøgelser.

###### 3) Profilering af Bispebjerg som studiebydel og synliggørelse af uddannelsesinstitutionerne i Bispebjerg.

Netværket gennemfører:

- Sommerskole for familier på Bispebjergs uddannelsessteder
- Studenter- og iværksætterfestival.

###### 4) Bydels- og erhvervsudvikling

Netværket deltager i samarbejdsprojekter, der bidrager til følgende:

- Lokal udvikling i Bispebjerg (f.eks. borgerinddragelse, områdefornyelse, byumsudvikling m.m.)

- Udvikling af erhvervs- og vækstmuligheder i samarbejde med erhvervsliv, kommunale og regionale arbejdspladser (f.eks. inden for velfærdsteknologi).

#### Hvilke problemer vil forslaget løse?

- Øget prestige blandt lokale unge ved at studere på ungdomsuddannelser i Bispebjerg
- Styrkelse af lokale og andre unges muligheder for at gennemføre en ungdomsuddannelse og dermed bidrag til målsætningen om, at 95 % af alle unge skal have en ungdomsuddannelse
- Udforskning af et hidtil uudnyttet udviklingspotentiale ved at etablere et nyt tværgående firepartssamarbejde i Bispebjerg mellem lokale uddannelsesinstitutioner, forvaltninger, lokaludvalg og erhvervsliv.

#### Målgruppe

Unge uddannelsessøgende i Bispebjerg, både lokale og tilreisende.

#### Geografi/beliggenhed

Uddannelsesnetværkets samarbejde dækker hele bydelen.

## 2. SAMMENHÆNG MED ANDRE PROJEKTER

Netværket knytter an til Ungekommissionens anbefalinger "Alle unge skal med", Politik for Udsatte Byområder, Ungebydelsplanen for Bispebjerg, Ungestrategi m.fl. Uddannelsesnetværket hænger sammen med følgende projektforslag i denne bydelsplan: Iværksætter- og Studenterfestival, Design Lab Råstof og ungehus på Smedetoften 14. Netværket koordinerer med det boligsociale samarbejde om uddannelsesvejledning og ungeaktiviteter i Boligsocialt Forum.

## 3. REALISERING AF PROJEKTET

#### Hvem skal realisere projektet

Projektet ledes i en opstartsfasen fra Bispebjerg Lokaludvalg, men sigtet er, at netværket bliver selvstående.

#### Samarbejdspartnere

Københavns Erhvervsakademi, Københavns Tekniske Skole i Emdrup og Nørrebro, Danmarks Medie- og Journalisthøjskole, HF-Center Efterslægten, Institut for Uddannelse og Pædagogik, Områdefornyelsen i Fuglekvarteret, lokale virksomheder, forvaltninger i Københavns Kommune, lokale folkeskoler og UU-Vejledning, Børne- og ungenetværket, Ferie Camp og SSP-netværket.

#### Handlingsplan

Fase 1: Organisering og facilitering af netværk

Etablering af styregruppe for netværket, præcisering af netværkets struktur og arbejdsmåde, etablering af netværkssekretariat. Netværkets udvikling og drift organiseres med aktiv inddragelse af studerende i bydelen, herunder praktikpladsforløb.

Fase 2: Udvikling og implementering af samarbejdsprojekter

Implementering af samarbejdsprojekter for rekruttering og fastholdelse af unge i ungdomsuddannelser.

#### Hvilke forvaltninger i KK er projektet relevant for?

Økonomiforvaltningen, Socialforvaltningen, Børne- og Ungdomsforvaltningen, Teknik- og Miljøforvaltningen og Beskæftigelses- og Integrationsforvaltningen.

#### Forventet tidsplan

Netværket er så småt startet i 2012.

Fase 1: Netværksopbygning og -konsolidering, 12 måneder

Fase 2: Pilotprojekter, 12 måneder

Fase 3: Overgang til drift, 24 måneder

## 4. ØKONOMI

- Koordination/facilitering m.v.: (½ årsværk): 250.000 kr.
- Driftsudgifter: 100.000 kr.
- Aktiviteter: 50.000 kr.

Anslået årligt budget: 400.000 kr.

Projektet skal sammentænkes med projektet "Studenter- og iværksætterfestival".

### UDVIKLINGSPRINCIP: BISPEBJERG SOM ERHVERVSRETTEDET, KREATIV OG SAMARBEJDEDE STUDIEBYDEL



Polfoto, Jan Dagø

#### PROJEKTFORSLAG 13 Studenter- og iværksætterfestival

##### 1. BESKRIVELSE OG FORMÅL

###### Baggrund

Studerende, iværksættere og uddannelsesinstitutioner i Bispebjerg mangler en platform til at synliggøre og profilere sig. Bispebjerg Lokaludvalg ønsker, at der etableres en årligt tilbagevendende studenter- og iværksætterfestival i bydelen, hvor Bispebjergs særlige karakter som entreprenant studiebydel bliver fejret og markeret. Festivalen skal vise, hvordan studerende, læringe og elever i Bispebjerg samarbejder med virksomheder, kommunale arbejdspladser m.fl., om at skabe viden, der anvendes i praksis og dermed skaber værdi for alle.

###### Formål

Festivalen skal være med til at styrke Bispebjergs profil som erhvervsrettet, kreativ og samarbejdende studiebydel, hvor uddannelsesinstitutioner og virksomheder samarbejder. Festivalen skal synliggøre de kreative zoner i bydelen og styrke muligheden for, at:

- Studerende og virksomheder kan fremvise deres produkter, talenter og udviklingsmuligheder
- Uddannelsesinstitutioner kan synliggøre sig for lokale unge og deres familier
- Videreudvikle samarbejdet mellem uddannelsesinstitutioner, iværksættere, virksomheder og kommunale arbejdspladser i Bispebjerg
- Styrke samarbejdet mellem Lokaludvalget, foreninger, virksomheder og uddannelsesinstitutioner om udvikling af Bispebjerg bydel.

###### Aktiviteter

Den årlige festival afholdes i sommerhalvåret, hvor de studerende er med til at bygge festivalpladsen som led i deres uddannelser. Det præcise koncept udvikles i samarbejde mellem studerende, virksomheder og uddannelsesinstitutioner, men vil rumme disse elementer:

- Mobile værksteder: Frisørsalon, stylister, smedeværksteder, multimedieværksted m.m.
- Shows og konkurrencer
- Rådgivningsmuligheder om studievalg og iværksætteri
- Jobbørs og mentorordninger
- Debat om studiemiljø i Bispebjerg og udvikling af Bispebjerg som studiebydel
- Samarbejdsaktiviteter med folkeskolens udskoling og ungdomsklubber.

###### Målgruppe

Lokale unge og deres familier, studerende og virksomheder i Bispebjerg.

###### Geografi/Beliggenhed

Studenter- og iværksætterfestivalen afholdes i et grønt område, såsom Lersøparken.

###### Hvilke problemer vil forslaget løse?

- Festivalen er et konkret samarbejdsprojekt, der styrker relationerne uddannelsesinstitutionerne imellem og med virksomheder, folkeskoler og andre relevante aktører i bydelen

- Styrker synligheden af uddannelsesinstitutioner i Bispebjerg og det opsøgende arbejde i forhold til lokale unge, deres familier, folkeskoler og klubber i bydelen
- Festivalen fejrer Bispebjergs historie som håndværker- og industriområde og tegner en vision for videreudvikling af bydelen med afsæt i håndværk, service og iværksætteri
- Festivalen er med til at sætte lokal vækst på dagsordenen i Bispebjerg.

## 2. SAMMENHÆNG MED ANDRE PROJEKTER

Projektet hænger sammen med projekterne Bispebjerg som studiebydel, ungehus på Smedetofte og Design Lab Råstof. Projektet er samtidig et væsentligt bidrag til implementering af Ungebydelsplanen for Bispebjerg og Udviklingsplan for Bispebjerg/NV. Festivalen samarbejder med andre lignende aktiviteter i København og udvikler dets egen særlige brand.

## 3. REALISERING AF PROJEKTET

### Hvem skal realisere projektet?

Bispebjergs netværk af uddannelsesinstitutioner arrangerer festivalen med assistance af en festivalprojektleder.

### Samarbejdspartnere

Københavns Erhvervsservice, uddannelsesinstitutioner som KEA, Teknisk skole Nørrebro og Emdrup, CPH West, Danmarks Journalist- og Mediehøjskole, Institut for Uddannelse og Pædagogik, HF-Center Efterslægten, kreative virksomheder i Bispebjerg og omegn. Arbejdet med festivalen bliver koordineret med det boligsociale samarbejde om uddannelsesvejledning og ungeaktiviteter, som sker i regi af Boligsocialt Forum Bispebjerg.

### Handlingsplan

Fase 1: Planlægnings- og Udviklingsfase

Konceptudvikling, interessentanalyse og ansvarsfordeling, tegning og planlægning af festivalpladsen, markedsføring og informationsarbejde.

Fase 2: Festivalafholdelse maj 2014.

Fase 3: Evaluering, tilpasning og planlægning af Studenter- og Iværksætterfestival 2015.

### Hvilke forvaltninger i KK er projektet relevant for?

Økonomiforvaltningen, Børne- og Ungdomsforvaltningen, Teknik- og Miljøforvaltningen og Beskæftigelses- og Integrationsforvaltningen.

### Forventet tidsplan

Projektet forventes gennemført over en tre-årig periode.

Fase 1: Planlægnings- og udviklingsfase: 9 måneder

Fase 2: Festivalafholdelse: 1 weekend

Fase 3: Evaluering og tilpasning: 2 måneder

## 4. ØKONOMI

- Koordination/ ledelse m.v.: ½ årsværk, 250.000 kr.
- Festivaludgifter: 150.000 kr.

Anslået årligt budget: 400.000 kr.

Finansiering tænkes gennemført med en kombination af kommunale midler og ekstern finansiering – herunder medfinansiering fra de medvirkende institutioner. Projektet skal sammenlægges med projektet "Bispebjerg som studiebydel".

### UDVIKLINGSPRINCIP: BEDRE RAMMER FOR ERHVERVSKLYNGER OG SOCIOØKONOMISKE VIRKSOMHEDER



Design Lab Råstof

#### PROJEKTFORSLAG 14 Design Lab Råstof

##### 1. BESKRIVELSE OG FORMÅL

###### Baggrund

Bispebjerg Lokaludvalg ønsker at stimulere erhvervsudviklingen i bydelens kreative zoner. Det skal ske ved at få etableret innovative erhvervsklynger bestående af såvel unge talenter som erfarne iværksættere i de kreative zoner. De tekniske uddannelsesinstitutioner i Bispebjerg ønsker alle at hjælpe nyuddannede kandidater i beskæftigelse, hvilket betyder, at der er unikke muligheder for at etablere sådanne erhvervsklynger i netop Bispebjerg. Den kreative inkubator Design Lab Råstof kan sætte gang i udviklingen.

###### Formål

Formålene med projektet er at:

- Hjælpe nyuddannede inden for kreative erhverv i gang som iværksættere
- Skabe bedre praktikmuligheder, så flere unge gennemfører tekniske erhvervsuddannelser
- Stimulere lokal vækst og beskæftigelse.

###### Beskrivelse

Den kreative inkubator Design Lab Råstof støtter nyuddannede designere m.fl. fra Københavns Erhvervsakademi (KEA) og andre uddannelsesinstitutioner i at etablere sig som selvstændige. Tanken med Design Lab Råstof er, at f.eks. en nyuddannet industriel designer kan præsentere sin ide til et produkt for et "board" af eksperter i Design Lab Råstof. Hvis idéen er bæredygtig, og der er læringspotentiale for elever på erhvervsskoler i udviklingen af produktet, formidler Design Lab Råstof kontakt til en relevant erhvervsskole, der stiller værkstedsfaciliteter og elever til rådighed for produktudviklingen. Eleverne på erhvervsskolen kan dermed deltage i realistiske, praktisklignende

forløb under supervision af idéens ophavsmand. Design Lab Råstof tilbyder desuden rådgivning i iværksætteri og netværk til andre iværksættere og assisterer med at få små kreative erhvervsklynger i gang i Bispebjerg. På denne vis kan Design Lab Råstof understøtte fastholdelse af elever på erhvervsskoler, hjælpe nyuddannede fra KEA og andre designuddannelser i gang som selvstændige og samtidig fremme erhvervsudviklingen i Bispebjerg.

###### Målgruppe

Design Lab Råstof har fire målgrupper:

- 1) Nyuddannede fra kreative uddannelser fra KEA og andre uddannelsessteder, som kan få fodfæste på markedet ved at blive en del af et professionelt inkubatormiljø
- 2) Elever på erhvervsrettede ungdomsuddannelser i Bispebjerg, som får meningsfulde praktikforløb
- 3) Etablerede iværksættere med bæredygtige ideer på lager/i skuffen, som kun sættes i produktion, hvis det første led i produktionsudviklingen er mindre omkostningstungt
- 4) Ledige inden for kreative erhverv, som kan få fodfæste på markedet ved at blive en del af et professionelt inkubatormiljø.

###### Hvilke problemer vil forslaget løse?

- Arbejdsløshed blandt nyuddannede inden for kreative erhverv
- Manglende praktikmulighed på erhvervsungdomsuddannelserne og frafald og/eller for lav kvalitet af uddannelsen



- Produktion og beskæftigelse i de kreative zoner i Bispebjergs Nordvestkvarter.

### Geografi/Beliggighed

Design Lab Råstof skal fysisk etableres i de kreative zoner omkring Rentemestervej og Fuglekvarteret.

### 2. SAMMENHÆNG MED ANDRE PROJEKTER

Projektet ligger i tråd med arbejdet i Copenhagen Creative Task Force, Ungebydelsplanen for Bispebjerg og Ungestrategien for Københavns Kommune. Projektet har direkte samarbejdsflader til Områdefornyelsen i Fuglekvarteret og vil være et konkret eksempel på samarbejdet mellem uddannelsesinstitutioner i Bispebjerg. Projektet vil også samarbejde med ungehuset på Smedetofte.

### 3. REALISERING AF PROJEKTET

#### Hvem skal realisere projektet?

Et konsortium bestående af repræsentanter for Design Lab Råstof, KEA og Bispebjerg Lokaludvalg vil stå for konceptualisering, udvikling og etablering af Design Lab Råstof. En sandsynlig konstruktion for organiseringen af Design Lab Råstof, når det går i drift, vil være en forening med deltagelse af alle involverede partnere.

#### Samarbejdspartnere

Uddannelsesinstitutioner som Københavns Erhvervsakademi, Center for anvendt kunstnerisk innovation og uddannelserne herunder, Københavns Tekniske Skole, Teknisk Erhvervsskole Center, kreative virksomheder i Bispebjerg, Dansk Industri og Københavns Erhvervsservice.

#### Handlingsplan

Design Lab Råstof vil blive realiseret gennem tre faser:

#### Fase 1: Undersøgelser- og konceptualiseringsfase

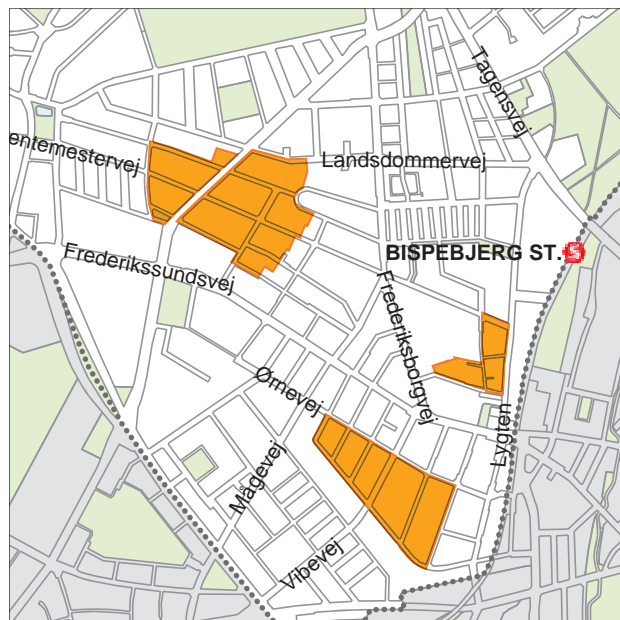
Test af ideen bag Design Lab Råstof gennem forløb med enkelte KEA-dimittenders produktideer og udvikling af hovedlinjer i konceptet samt organisering.

#### Fase 2: Projektfase

Gradvis udvikling og test af prototyper af Design Lab Råstof-konceptet i midlertidige rammer. På baggrund heraf udvikles bæredygtig forretningsmodel for bevilligede udviklingsmidler.

#### Fase 3: Etableringsfase

Etablering af permanent Design Lab Råstof på udvalgt lokalitet i Bispebjerg, indgåelse af driftsaftaler med partnere og brugere og evt. etablerings- og driftsstøtte bevilliget.



Kreative zoner

#### Hvilke forvaltninger i KK er projektet relevant for

Økonomiforvaltningen, Børne- og Ungdomsforvaltningen, Teknik- og Miljøforvaltningen og Beskæftigelses- og Integrationsforvaltningen.

#### Forventet tidsplan

Fase 1: Koncept- og partnerskabsudvikling, 4 måneder

Fase 2: Projektudvikling og -prototyping, 10 måneder

Fase 3: Etablering og drift.

### 4. ØKONOMI

- Udviklingsmidler (fase 2): 1.000.000 kr.

- Anlægsudgifter (fase 3): 500.000 kr.

- Etableringsudgifter (fase 3): 2.000.000 kr.

Anslået udviklings- og etableringsbudget: 3.500.000 kr.

#### Forslag til finansiering

Projektet søges finansieret med støtte fra fonde, virksomheder, uddannelsesinstitutioner m.fl.. Der ønskes kommunal støtte på 1.500.000 kr. til udviklings-, anlægs- og etableringsudgifterne fordelt over 2 år. Midlerne anvendes efter gældende lov om kommunal støtte til erhvervsfremme. Der er foreløbig forbrugt 200.000 kr. til forundersøgelse, konceptudvikling, netværksopbygning i 2011.

#### Efterfølgende drift

Den årlig driftsudgift anslås til 2.000.000 kr. Udgifterne forventes dækket af indtægter fra inkubatorpladser, sponsorer, fondsstøtte, ad hoc ydelser og muligvis driftstilskud.

### UDVIKLINGSPRINCIP: BEDRE RAMMER FOR ERHVERVSKLYNGER OG SOCIOØKONOMISKE VIRKSOMHEDER



www.velfærdsteknologi.nu

#### PROJEKTFORSLAG 15 Sund Vækst

##### 1. BESKRIVELSE OG FORMÅL

###### Baggrund

Sund Vækst er et nyt indsatsområde for Københavns Kommune, hvor kommunale investeringer i velfærdsteknologi skal bruges til at fremme eksporten. Målet er, at danske virksomheder får del i det ekspanderende globale marked for velfærdsteknologi. Bispebjerg har været i spil som en Sund Vækst-bydel, hvor Københavns Kommune får udviklet nye velfærdsteknologiske løsninger, der kan fremme borgeres sundhed og levealder, kommunens velfærdsydelse og øge eksporten. Den vision støtter Bispebjerg Lokaludvalg.

###### Formål

Der er tre overordnede formål med projektet:

- At forbedre livskvalitet og levealder hos borgere i Bispebjerg, som grundet alderdom, kroniske sygdomme, sociale vilkår og særlige omstændigheder har problemer i dagligdagen, som velfærdsteknologiske løsninger kan afhjælpe.
- At gøre Sund Vækst-programmet til en "Tænk lokalt, og sælg globalt" -satsning, der gavner Bispebjergs uddannelsesinstitutioner og iværksættermiljø, og som inddrager bydelens sociale, faglige, lokale og kulturelle netværk.
- At gøre Sund Vækst-dagsordenen konkret og nærværende, og at inddrage borgere i definition af behov og kvalitetsstandarder for sundhedsfremmende teknologiske løsninger.

###### Aktiviteter

Der etableres et Sund Vækst-kvarter i nærheden af Bispebjerg Hospital, som profilerer og forankrer Bispebjerg som Sund Vækst-bydel.

###### 1) Fokusgruppeinterviews

Behov og nye udviklingsmuligheder udpeges ved interviews med udvalgte grupper af borgere i Bispebjerg.

###### 2) Testfaciliteter

I samarbejde med virksomheder og vidensinstitutioner indrettes to testlejligheder med den nyeste velfærdsteknologi. Lejlighederne indrettes hhv. i en afdeling med ældreboliger og ved et plejecenter i Bispebjerg. Dette giver virksomheder adgang til data, viden og faciliteter samt let adgang til at lave test.

###### 3) Sundhedspavillon og -container

Der etableres en åben pavillon i byrummet, hvor virksomheder kan teste produkter og komme i dialog med borgere. Det kunne f.eks. være måling af blodsukker. Pavillonens måleudstyr og faciliteter kan også bruges af skoler i området. Sundhedscontaineren er en mobil udgave af pavillonen.

###### 4) Sund Vækst-inkubator

Der etableres et inkubatormiljø for iværksættere og studerende til demonstration af velfærdsteknologi. En Sund Vækst-inkubator er et showroom/mødelokale på ca. 50 m<sup>2</sup>, som placeres i forlængelse af en plejebolig (uden beboere), hvor virksomheder kan fremvise produkter. Studerende kan bruge lokalerne til at teste idéer og gennemføre undervisning. Demonstrationslokalet er et "levende" eksportkatalog, der etableres i samarbejde med virksomheder og vidensinstitutioner.

#### 5) Sund Vækst i skolen

Udskolingsklasser deltager i særskilte forløb om velfærdsteknologi i samarbejde med ungdomsuddannelser. Undervisningen sikrer, at sundhed, vækst og ny teknologi bliver en basal del af elevernes kundskaber. I samarbejde med virksomheder, forskningsinstitutioner og skoler udvikles fremtidens klasseværelse og skolegård, der inviterer til sundhed, bevægelse og læring.

#### Hvilke problemer vil forslaget løse?

- Lokal forankring af Sund Vækst-dagsorden
- Øget livskvalitet og levealder blandt borgere i Bispebjerg
- Borgere, som fremover skal bruge velfærdsteknologiske løsninger, deltager aktivt i udviklingen af disse
- Lokal dialog om og ejerskab til den kommunale satsning på velfærdsteknologi, og systematisk inddragelse af hhv. lokale, kommunale og private aktører i en vækstdagsorden i Bispebjerg
- Bispebjergs uddannelsesinstitutioner kobles direkte på en københavnsk vækstdagsorden.

#### Målgruppe

Borgere i Bispebjerg med sundhedsproblemer, samt studerende og erhvervsliv i Bispebjerg.

#### Geografi/beliggighed

Samarbejdet dækker hele bydelen.

## 2. SAMMENHÆNG MED ANDRE PROJEKTER

Projektforslaget er identisk med forslag i budgetnotater til budgetforhandlingerne 2013. Projektet bliver konkretiseret i takt med, at forvaltningerne udvikler planen for det videre arbejde med Sund Vækst i København. Projektet hænger sammen med folkesundhedsfremmende indsatser i bydelen, samt med Områdefornyelsen, samt bydelsplanens projekter " Lige adgang til sundhed" og "Bispebjerg som studiebydel".

## 3. REALISERING AF PROJEKTET

#### Hvem skal realisere projektet?

Projektet forankres i Sundheds- og Omsorgsforvaltningen og Økonomiforvaltningen (Center for Byudvikling). Forvaltningerne søger samarbejde med eksterne partnere om drift og finansiering af projektets delelementer.

#### Samarbejdspartnere

Bispebjerg Hospital, Sundheds- og Omsorgsforvaltningens Lokalområdekontor for Nørrebro og Bispebjerg, Forebyggelsescenteret, pensionistklubber, lokale foreninger, boligafdelinger, m.m.

Uddannelsesnetværket i Bispebjerg, Områdefornyelsen i Fuglekvarteret, virksomheder, forvaltninger i Københavns Kommune.

#### Handlingsplan

Økonomiforvaltningen (Center for Byudvikling), Sundheds- og Omsorgsforvaltningen og Bispebjerg Lokaludvalg nedsætter en programstyregruppe og udvikler en programledelse og -plan.

#### Hvilke forvaltninger i KK er projektet relevant for

Økonomiforvaltningen, Sundheds- og Omsorgsforvaltningen, Børne- og Ungdomsforvaltningen.

#### Forventet tidsplan

Aktiviteterne kan gennemføres samtidig eller i forskellig rækkefølge afhængig af finansieringsmuligheder.

- Fokusgruppeinterviews: 4 måneder
- Udvikling af sundhedspavillon og container: 6 måneder
- Sund Vækst-inkubator: 12 måneder
- Udvikling af fremtidens klasselokale og skolegård: 12 måneder
- Testfaciliteter: 12 måneder.

## 4. ØKONOMI

I det følgende er der kun medtaget budgetposter. Årsagen er, dels, at projekt kan skaleres op og ned, dels, at forvaltningerne søger samarbejde med virksomheder, vidensinstitutioner, Region Hovedstaden, fonde m.fl. om finansiering af projektet.

- Testfaciliteter
- Sundhedspavillon og -container
- Inkubatormiljø
- Sund Vækst-skole
- Projektledelse.

# APPENDIKS



## 3. APPENDIKS

---

### BAGGRUND

Denne bydelsplan dækker en periode over fire år fra 2013 med projektforslag til budgetprocessen til Budget 2014 til og med Budget 2017 og forvaltningernes arbejde i samme periode.

For størstedelen af projektforslagene gælder, at de ikke er detailprojekteret og derfor særligt på det økonomiske plan mangler yderligere bearbejdning, før de kan indgå i budgetprocessen. Den økonomi, der er angivet for de enkelte projektforslag, er derfor udtryk for et overslag på anlæg og drift af projektet, som skal kvalificeres yderligere.

En række af projektforslagene vil indgå i det videre arbejde i kommunens forvaltnings arbejde med at udvikle byen i form af indspil til bydækkende strategier og projekter, eller vil efter en bearbejdning kunne anvendes som udgangspunkt for fremtidige budgetforslag til deciderede bydelspecifikke projekter. Disse er listet som kategori A.

Andre projektforslag kræver, at projektforslaget udvikles yderligere af lokaludvalget, før det kan indgå på denne måde i forvaltningernes arbejde. Dette er kategori B.

For enkelte af projektforslagene gælder det, at forslaget i sin helhed er i modstrid med vedtagne politikker og strategier i Københavns Kommune. Det hindrer dog ikke, at enkeltelementer af et projektforslag kan indgå i den videre planlægning i kommunen. Dette er kategori C.

#### **A. Projektforslag som indgår i forvaltningernes videre arbejde:**

- Projektforslag 1: Tryghed i hverdagen
- Projektforslag 2: Sociale viceværter
- Projektforslag 3: Inklusion af borgere med psykiske lidelser
- Projektforslag 4: Lokal udvikling i Ryparken - Lundehus
- Projektforslag 5: Lige adgang til sundhed
- Projektforslag 8: Cykelstier
- Projektforslag 9: Grønne veje
- Projektforslag 11: Ungehus på Smedetoften 14
- Projektforslag 12: Bispebjerg som studiebydel
- Projektforslag 13: Studenter- og iværksætterfestival
- Projektforslag 14: Design Lab Råstof

#### **B. Projektforslag som skal udvikles videre af lokaludvalgene, evt. i samarbejde med forvaltningerne:**

- Projektforslag 6: Lersøparken og Klimatilpasning
- Projektforslag 7: Karens Hus – demonstrationsprojekt på energirenovering
- Projektforslag 10: Utterslev Mose
- Projektforslag 15: Sund vækst

#### **C. Projektforslag, som er modstrid med politisk vedtagne planer/strategier/politikker:**

Ingen projekter i denne kategori.





